

Asociace pracovníků v regeneraci - APR

**Vás srdečně zve
na konferenci provozovatelů bazénů a saun které se
uskuteční v Prachaticích**

zaměřené na téma

„Provozní úspory - technické inovace provozu“

Ve dnech 15. a 16. dubna 2020

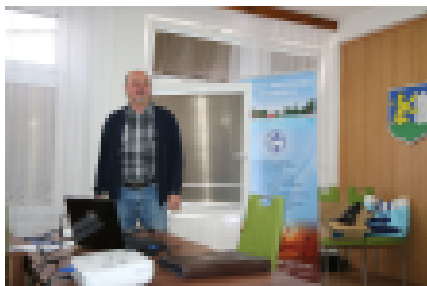
V rámci školicího programu se zaměříme na nové provozy a jejich rekonstrukci v zájmu úspor, pohled ze strany hygienika kraje Vysočina, výhody zateplení tobogánu a nutnost pravidelných revizí v souladu s normou a mnoho dalšího zajímavého.

Prostor chceme dát k diskuzi a výměně zkušeností

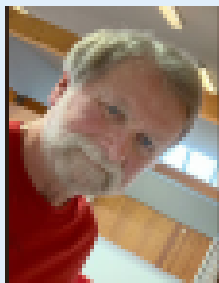
Účastníci obdrží studijní materiály – sborník přednášek. Součástí odborného školení bude také prohlídka nového zrekonstruovaného bazénu a wellness v Prachaticích.

Přihláška na seminář najdete na www.aprcz.cz

Pro další informace kontaktujte: M.Reková – tel.284 021 911 nebo e-mailem na apr@seznam.cz.



Vážení čtenáři,



Rok 2020, do kterého jsme před nedávnem vstoupili, přinesl kromě letopočtu s nulou na konci i několik změn týkajících se naší Asociace. Máme nové představenstvo APR s novým předsedou, který vnáší do naší činnosti nové nápady. Jedním je i tento úvodník, který již nebude psát jen předseda, ale postupně se budeme střídat. Možná zaznamenáte i změnu v celém Zpravodaji APR, který se také proměňuje, graficky i obsahově bude pestřejší.

Novou podobu získávají také webové stránky APR na adrese www.aprcz.cz. Od března by měly fungovat v nové podobě a budou přístupné i z mobilních zařízení. Rádi uvítáme vaši odezvu, jak se vám nové stránky líbí a také vaše tipy, jak je ještě dále zlepšovat.

Pro některé z našich členů přináší tento rok i jednu nepříjemnou povinnost – elektronickou evidenci tržeb (EET.) Tato povinnost začíná od 1. května všem, kteří mají příjmy v hotovosti. Potřebujete-li bližší informace jak na to, je možné si stáhnout brožuru Průvodce pro podnikatele na adrese www.etrzby.cz/assets/cs/prilohy/2020_EET.

Dále raději z „veselejšího soudku“: 26.- 29. března nastane svátek všech vyznavačů saunového tepla – v Aquapalace Praha proběhne Saunafest, kvalifikační mistrovství ČR v saunových ceremoniálech. Koná se pod záštitou APR, která má v mezinárodní jury svého zástupce. Chcete-li vidět při práci nejlepší saunéry ČR a v exhibicích i hosty ze zahraničí, nezapomeňte si včas rezervovat vstupenky, protože prostor v saunách je omezen. Z vlastních zkušeností vím, že to stojí za to.

Letos až 3.-4.dubna proběhne v Praze – Letňanech tradiční veletrh zdraví, krásy a zdravého životního stylu - For Beauty. APR zde nabízí v rámci odborného programu semináře o výživě a wellness, na stánku APR pak nabízíme prostor všem členům APR ke své propagaci. V případě zájmu kontaktujte sekretariát APR a domluvte si podmínky vaší presentace.

15. – 16.dubna na nás čeká již tradiční jarní konference APR na téma „Provozní úspory, technická inovace provozu“ zaměřená nejen na provoz bazénů a koupališť ale i saun a wellness center. Přivítají nás jihočeské Prachatice s nově zrekonstruovaným plaveckým bazénem, který si jistě velmi rádi prohlédneme. Propozice jsou rozesílány ze sekretariátu APR, kam je možné se na akci přihlásit. Měly by být k dispozici i na www.aprcz.cz.

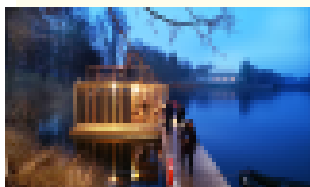
Během jara předpokládáme, že masérská sekce APR obnoví sobotní Setkání nejen masérů konané v prostorách APR v Praze Kobylisích a jeho okolí. Aktuálně na facebooku nebo našich www stránkách.

Doufám, že jak tradiční akce, tak i novinky letošního roku budou pro vás přínosem. A všichni, kdo jsme se pod vedením Jiřiny Kopřivové podíleli na tvorbě tohoto čísla Zpravodaje APR budeme rádi, když vás články a obrázky tohoto čísla i upravená grafika zaujmou. Přejeme příjemné počteníčko.

Milan Šmíd

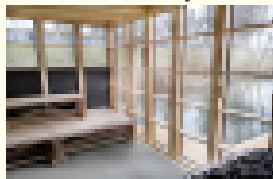
1. Místopředseda představenstva APR

Slavnostní otevření Sauny Loutta v Hradci Králové



V lednu se v Hradci Králové uskutečnilo slavnostní otevření v Čechách netradiční sauny, umístěné na řece Labi. Prosklená dřevostavba - Sauna Loutta, ve finsčině znamená molo, je postavena podle finského vzoru, jak jinak než přímo na řece - na molu, obklopená přírodou.

Saunující hosté mohou vyhlížet na řeku, okolní přírodu a odpočinout si od městského shonu s pocitem pobytu na hausbótu. Při otevření sauny bylo možné vychutnat si kouzlo soumraku na řece, hořící ohňové koše nebo si zaplavat s otužilci v Labi. Proslavu se ujal hejtman kraje a také velvyslanec Finska.



Pražské Sportovní centrum Na Chobotě



Po dlouhé době opět zajímavý projekt na území Prahy. Zcela nové multifunkční sportovní centrum s bazénem vyrostlo v městské části Praha 17 – Řepích. Plavecký 25 m bazén má 4 dráhy pro plavce a 2 pro relaxaci. Součástí provozu je také wellness zóna se saunovým zázemím a venkovní prostor, který nabídne v létě možnost slunění a venkovní relaxace.

Bazén má zajímavou spádovou oblast, využívat ho budou zejména místní základní a mateřské školy, které to mají do okolních bazénů daleko. Součástí provozu je dále hotel a restaurace, fitness a venkovní sportoviště. 3 tenisové kurty, 2 beach volejbalové kurty a 2 hřiště na petanque.

Povinné EET - povinně pro všechny

Od 1. 5. 2020 platí bez výjimky, pro všechny provozy a služby ve wellness, beauty, spa a saunová centra, ale i pro

poskytovatele ostatních osobních služeb (kadeřníky, maséry a výživové poradce) elektronická evidence hotovostních tržeb - EET. Evidenci pak také podléhají veškeré kupony, poukázky či vouchery. Vše musí probíhat online, tedy pokud se provozovatel nerozhodne pro "zvláštní režim" a platby budet vypisovat na zvláštní účtenky

vydané finančním úřadem.

Zbývá tedy už jen pár dnů na to, aby se vše v provozu podařilo zprovoznit. Někdo se možná rozhodne používat mobilní telefon, tablet, nebo stabilní pokladnu. V některých případech je pořízení za jednorázový poplatek, sofistikovanější systémy se pak platí paušálními poplatky každý měsíc. Každopádně zákon ukládá povinnost v místě podnikání a na webových stránkách uveřejnit informační oznámení:



Podle zákona o evidenci tržeb (EET) je prodávající povinen vystavit kupujícímu účtenku. Zároveň je povinen zaevidovat přijatou tržbu u správce daně on-line. V případě technického výpadku pak nejpozději do 48 hodin.

Srdčně blahopřeme k narozeninám



V rámci lednového zasedání představenstva a dozorční rady APR jsme měli tu milou příležitost popřát k významnému jubileu Mirkovi Veselému, který až do konce roku 2019 zastával funkci předsedy APR. V letošním roce oslavil krásných 60 let a v APR dále zastává funkci místopředsedy APR. Za celý kolektiv a příznivce APR mu poblahopřál a předal dar současný předseda Jiří Novák. Přejeme Mirkovi Veselému, který je také již řadu let ve funkci vedoucího Vodního ráje Jihlava, největšího aquaparku na Vysočině, do dalších let plno síly, energie, elánu a hlavně hodně zdraví.

Představujeme a vítáme nové členy Asociace APR

Od letošního ledna můžeme v řadách členů APR přivítat nové členy, jsou jimi:



OZONTECH s.r.o.

Tradiční výrobce generátorů ozonu a dodavatel ozonizačních technologií.
kontakt: www.ozontech.cz/cs/, info@ozontech.cz, K Farmě 495 763 14 Zlín - Štípa



CARETTA SPA CZ s.r.o.

Český výrobce kompletního sortimentu pro výstavbu wellness a spa.
kontakt: www.caretta-spa.cz, kontakt@caretta-spa.cz,
Karmelínská 631, 739 23 Stará Ves nad Ondřejnicí



Zdravá Sedmnáctka s.r.o.

Provozovatel pražského Sportovního centra s bazénem, saunovým a wellness zázemím, fitness, hotelem a restaurací
kontakt: Žalanského 291/12 b, 163 00, Praha 17 - Řepy



Sportovní zařízení Prachatice, p.o.

Provozovatel sportovního a relaxačního centra, plavecký bazén, saunový svět, fitness a masáže.
kontakt: www.bazenprachatice.cz, U Stadionu 261, Prachatice II, 383 01 Prachatice



Správa sportovních zařízení Volary, p.o.

Provozovatel plaveckého centra a sportovního centra Volary, plavecký bazén, saunový svět, tenisové kurty, dětské a workoutové hřiště a tělocvična
kontakt: bazen-volary.webnode.cz, Mlýnská 334, 384 51 Volary



HaSaM s.r.o.

Elektronické platební a odbavovací systémy, dokladové a bezpečnostní systémy, kontakt: www.hasam.cz, info@hasam.cz, Tečovice č.p. 45, 763 02 N



Nugda Mikhail

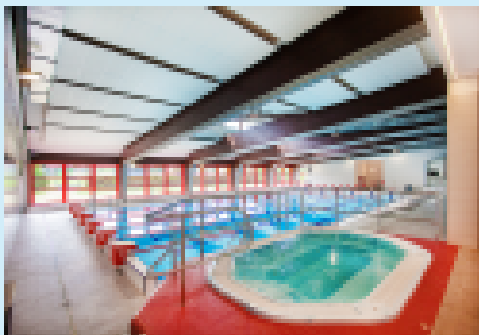
Masér, zajímaví se o zdravý styl života, sport, umění, básně a literaturu. Studuje na Palestře a se svými vědomostmi by rád inspiroval klienty k aktivnějšímu životu.
kontakt: nugda65@gmail.com

NOVÝ PROVOZ - představujeme nový bazén

Rekonstrukce a rozšíření bazénu v Prachaticích

Oficiální otevření zrekonstruovaného plaveckého bazénu v Prachaticích proběhlo v září 2019. Poté, co se došlo k závěru, že dílčí opravy pro řádný provoz více jak 30 let starého bazénu nestačí a bazén by se musel uzavřít, přistoupil investor – Město Prachatice, ke generální opravě. Zatím došlo k provedení části první etapy ze tří celkem navržených a plánovaných etap oprav a rozšíření provozu.

Cílem celkových navrhovaných úprav je především vyjít vstříc současnému zákazníkovi a jeho očekávání. Kromě rekonstrukce bazénu to znamená rozšířit ve třech etapách úprav a investic nabídku a služby tak, aby zařízení mohlo kvalitně fungovat nejen pro kondiční plavce a výuku plavání, ale stalo se zařízením pro celou rodinu a různé cílové skupiny, kde by si zákazníci různého věku a zájmů mohli najít svůj prostor pro sport, zábavu, relaxaci či odpočinek. Projekt v návrhu počítá s tím, že další etapy úprav a rozšíření (dokončení první etapy a výstavba druhé a třetí) bude možné provádět během provozu.



Základní informace

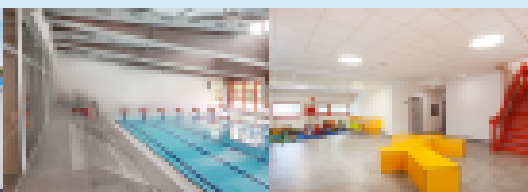
investor: Město Prachatice
 provozovatel:
 Sportovní zařízení města Prachatice, p.o.
 autor koncepce úprav: Relaxsolution s.r.o.
 Ing. Radek Steinhaizl
 architekt a projektant: VMS projekt s.r.o.
 investiční náklady etapy I: 115 mil Kč bez DPH
 termín zahájení rekonstrukce: 6/2018
 termín dokončení rekonstrukce: 7/2019
 termín otevření: 2.9.2019
 dodavatel stavby: Protom Strakonice s.r.o.

subdodavatelé stavby:
 bazénová technologie: Bazenservis s.r.o.
 saunové a parní kabiny: Eurobalneo s.r.o.
 přístupový systém: HaSaM s.r.o.
 šatní skříňky: Frajt s.r.o.
 VZT jednotky: MENERGA CZECH + spol.s.r.o.
 použity obklady, dlažby, keramika značka
 RAKO

První etapa úprav a další plány

V rámci první přestavby se řešila celková vnitřní změna dispozice objektu a provedení nového interiéru objektu - dlažby, obklady, dveře, oprava bazénové vany a dětského bazénu a celková výměna všech technologických celků jako je zdravotnicka, elektroinstalace, bazénová technologie, vzduchotechnika, vytápění, nový přístupový systém, apod. Po otevření je k dispozici zrekonstruovaný bazén a díky přístavbě také nový saunový svět.

Do budoucna je pak plánovaný Dětský svět, tobogánové atrakce, rehabilitační a výukový bazén (rehabilitace, plavání miminek, plavání předškoláků), relaxační Solný svět s bazény se slanou vodou (vnitřní a vnější). Stávající fitness a občerstvení jsou nově integrovanější částí všech ostatních zařízení plaveckého bazénu. Odbavení v bazénu a ve všech střediscích je navrženo přes čipový systém, aby šlo provést zónaci objektu a následně pak nastavovat vstupné na různé časy a za různé ceny pobytu v různých sektorech provozu. Kapacita centrálních šaten je 108 skříňek a ve skupinových provozech pak bude k dispozici ještě 2x16 skříňek, včetně dalších samostatných zón bude celkem tedy 200 míst. Všechny skříňky jsou navrženy na čipové zámky.



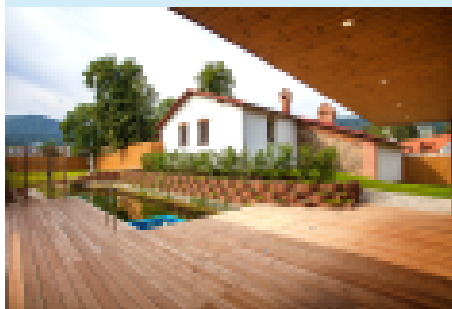
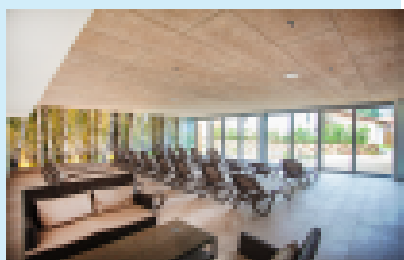
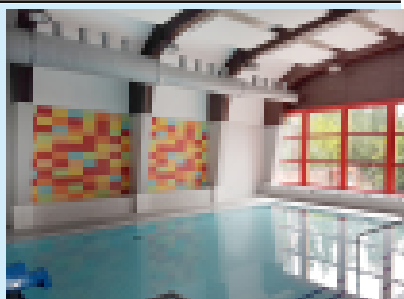
Bazénová hala

Klasický plavecký bazén o rozměrech 25 x 12,5 m a se šesti plaveckými drahami je určen zejména pro sportovní plavání. Jeho součástí je také digitální časomíra, stopky a skokanské bloky. Teplota vody se v bazénu udržuje kolem 27 stupňů. Minimální hloubka plaveckého bazénu je 1,3 metru a maximální hloubka je 1,8 metru. V bazénové hale je také vířivka pro 8 osob s teplotou vody 36 °C a malý dětský bazén o velikosti 9x6 m se skluzavkou a s teplotou vody 32 °C. Ve vstupní hale a nově i v bazénové části je vybudované občerstvení, kde si zákazníci mohou zakoupit nápoje a drobné občerstvení. V bazénovém prostoru je to formou „mokrého občerstvení“.

Do budoucna je v plánu navržena přístavba s výukovým víceúčelovým bazénem 12 x 6 m, který bude sloužit pro začínající plavce, plavání miminek, plaveckou výuku předškoláků a rehabilitaci. Tento provoz je navržen tak, aby mohl být o víkendech propojen s Dětským světem pro navýšení kapacity a pro lepší využití pohybu klientů v prostoru.

Dále je zde také plánována přístavba relaxační části s vnitřním a venkovním výplavovým bazénem, vířivkou a s odpočinkovými plochami. Ve třetí etapě se uvažuje rozšíření dětského bazénu o brouzdaliště s atrakcemi pro nejmenší děti včetně odpočinkových ploch a také s výstavbou tobogánové věže až se dvěma tobogány, které budou venku na fasádě obrácené do velmi rušné ulice, kde budou poutat pozornost.

Relaxační prostor má poskytnout klid a odpočinek v teplých slaných bazénech i na lehátkách, v hale s krásným výhledem na Libín. Celý design má navazovat na tradici soli v Prachaticích jako na další marketingový prostředek komunikace zařízení a zároveň využít pozitivních zdravotních aspektů soli pro zdraví člověka.



Nový saunový svět

Nový saunový svět má přilákat skupinu zákazníků, která do bazénu zatím neměla důvod chodit a to jak z řad místních obyvatel, blízké spádové oblasti, tak i z řad turistů. Saunový svět má samostatné šatny s kapacitou 40 míst, je zde finská sauna, solná sauna, parní kabina, ochlazovací sprchy a ochlazovací bazének, odpočívárny a společný odpočinkový prostor ve formě lounge s krbem. Na venkovní zahradě je větší venkovní panoramatická finská sauna s ochlazovacími sprchami a je zde navrženo jezírko s možností ochlazení po saunování. Součástí pobytu ve venkovní sauně a zahradě je krásný výhled do okolí.

Jarní konference APR

V dubnu v novém provozu v Prachaticích proběhne jarní odborná konference APR a bude možné si provoz prohlédnout. Určitě se také o provozu v dalším čísle ZPRAVODAJE dočtete více podrobností.

BEZPEČNOST V PROVOZU - skluzavky a tobogány**Adrenalin bezpečně, jste připraveni na letní provoz?****Jak se kontrolují skluzavky v provozu?**

Provádění kontrol skluzavek (tobogán je jeden z typů skluzavek) a jejich rozsahu je předepsáno normou ČSN EN 1069-1,2. V rámci provozu se provádí každodenní kontrola skluzavek, kterou provádí pracovník určený provozovatelem. Stejně tak se provádí i rozsáhlejší měsíční kontrola skluzavek. Další povinnou kontrolou je kontrola roční a pak se také provádí rozšířená tříletá kontrola. Tyto kontroly by neměl provádět ani provozovatel, ani dodavatel dané skluzavky, ale třetí nezávislá osoba, která má zkušenosti s projektováním, výstavbou a provozem skluzavek. Provádí se vždy kontrola všech skluzavek v provozu, vnitřních i venkovních. U sezónních letních koupališť se provádí jako předsezónní.

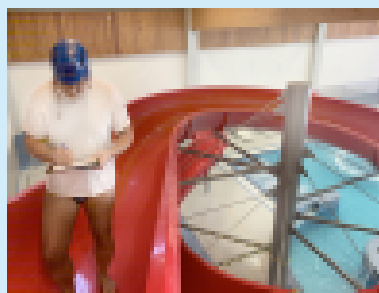
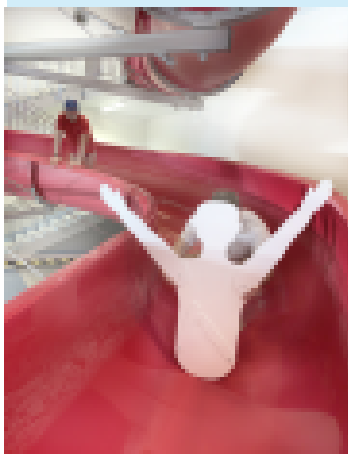
**Kontrolní den v rámci tříleté rozšířené kontroly v provozu aquaparku**

V rámci tříleté revize dochází k prověření zachování základních provozních podmínek z uvedení do provozu, ke kontrole označení skluzavek, provádí se vizuální kontrola skluzavek, a to jak dráhy tak i nosné konstrukce, a také se samozřejmě dělají praktické zkoušky skluzavek. Hodnotí se celkový aktuální stav konstrukce skluzavky, její jízdní vlastnosti, zabezpečení skluzavky, technika, elektrevize a také dokumenty ke skluzavce.

Zejména provozní a návěstivní řád, to, jak je veden provozní deník i to, jak je zpracováno posouzení a vyhodnocování provozních rizik.

Kontroluje se celý chod každé skluzavky v provozu a z každé kontroly se vypracovává podrobný protokol, který se používá při následující kontrole. Kontrola probíhá tak, že se nejdříve skluzavka kontroluje „na sucho“. Ten kdo kontrolu provádí prochází korytem, má s sebou plánek a zápis z poslední kontroly, kde jsou vyznačeny poruchy, které se na konstrukci objevily a zjišťuje se, v jakém je skluzavka stavu a co se objevilo od předchozí kontroly nově.

Zjištěné závady se zakreslují do plánu tobogánu, který je součástí protokolu. U koryta skluzavky je důležité zkontrolovat stav kluzné dráhy, například praskliny, povrchová poškození nebo přesahy spojů. Vyhodnocuje se, které poruchy jsou či nejsou nebezpečné jezdcům. Vážné problémy vznikají, když se objeví mezi vrstvami laminátu bublina, která když by praskla, tak v tomto místě mohou vzniknout nebezpečně ostré hrany, které by mohly při rychlosti jízdy na obnaženém těle jezce způsobit nepříjemný úraz.



Různé druhy skluzavek v provozu

Pokud je skluzavka uzavřená, kontroluje se i její zakrytí. Při dynamickém namáhání skluzavky se i kryt také neustále pohybuje a může docházet například ke tření spodní a vrchní části, kde se jednotlivé díly překrývají. Kontroluje se tedy, zda vše pevně drží a je správně ukotvené. Samozřejmě důležitá je kontrola nosné konstrukce. Sleduje se, jak vypadá usazení jednotlivých sloupů konstrukce, jestli nedochází k pohybům v kotvení, kontrolují se sváry a způsoby uchycení. Také se zjišťuje při rozkývání skluzavky to, jak se konstrukce chová při intenzivním dynamickém provozním zatížení.

Tou atraktivnější částí revize jsou pak zkušební a testovací jízdy, při kterých se používá speciálně vyvinutý unikátní měřicí přístroj. Ten zajišťuje dokonalé měření po celé trase jízdy, zejména to, jak se průběžně mění rychlost a zrychlení jezdce během jízdy. Neměří se tudíž jen čas v průměru, od startu do cíle, ale i celkový průběh jízdy. Při jízdách se zjišťuje a měří kontinuální průběh jízdy, její rychlost, zrychlení během jízdy i způsob dojezdu v záchytném dílu. Stanoveno je také, že kontrolní jezdec by měl být tělesně zdatný, o váze 70-110 kg s výškou minimálně 170 cm.

Měření probíhá v plaveckém úboru, který je pro skluzavku povolený (normální i prodloužené plavky) případně se měří i jízdy na pomůčkách, pokud jsou povolené a jezdí se minimálně 5 x v povolených stylech, to vše se do výsledné zprávy zaznamenává, slovně i graficky.

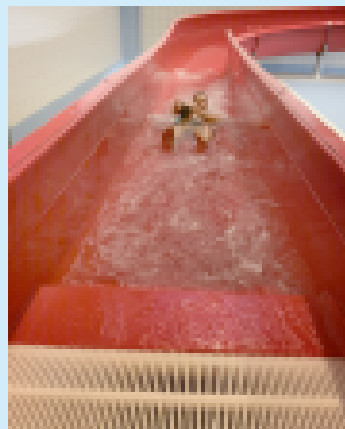
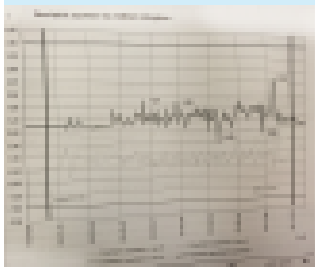
„Počítá se s tím, že skluzavky, hlavně tobogány, jsou atraktivní, zábavné a akční zařízení, na kterých lidé často prostě rádi a užívají si. Musí se ale zajistit, aby byly tyto atrakce co nejvíce bezpečné. Klienti se tu pohybují u „běžného tobogánu“ rychlostí 4,5, někdy až 6 m/s, u rychlostních skluzavek i rychleji. Mají tedy poměrně velkou rychlost a přitom nemají žádnou ochranu oděvu. Jakákoliv maličkost, která by mohla být nebezpečná, musí být řešena, včetně bezpečného nástupu na skluzavku, celé dráhy i dojezdu“, říká Ing. Milan Šmíd

z projektového ateliéru Bazény & Wellness, která odborné revize skluzavek pro provozu nabízí. Zajišťuje kompletní roční i tříleté revize a veškeré protokoly o kontrolách také archivuje. To je praktické pro případ, že by v provozu došlo ke ztrátě nebo poškození protokolů. Kompletní dokumentace a v případě návazných revizí v konkrétním provozu, pak i celá historie kontrol je u firmy k dispozici.

Proč řádně kontrolovat skluzavky?

Jde především o to, zajistit maximální bezpečnost provozu a minimalizovat míru zavinění. Víme, že na skluzavkách samozřejmě k úrazům občas dochází a nelze jim na sto procent zabránit. Pokud provozovatel tyto skluzavky nenechává pravidelně kontrolovat a dojde v provozu k úrazu, první, co kontrolní orgán či soudní znalec chce vidět, jsou potřebné dokumenty. Zejména provozní deník skluzavky a právě protokoly o provedení jednotlivých kontrol a také posouzení provozních rizik skluzavky.

Pokud se revize pravidelně dělají a objeví se nějaké poruchy, které se prostě čas od času na skluzavkách projeví, dají se pak tyto závady a problémy včas preventivně odstranit a předejít tak rizikům a nebezpečím včas, dřív, než může k nějakému úrazu či problému dojít.

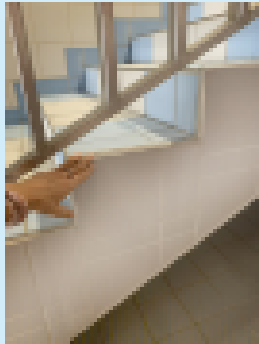
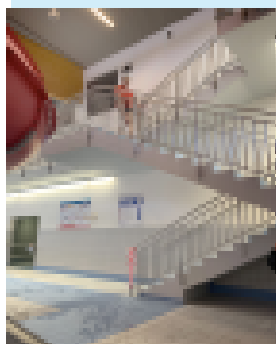
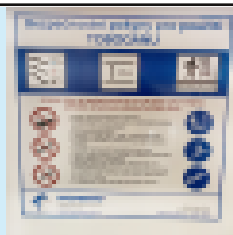


Bazény a wellness s.r.o.
www.bazeny-wellness.cz

BEZPEČNOST V PROVOZU - skluzavky a tobogány v

Informační tabule

U skluzavek se při kontrolách hodnotí informativní tabule, zda jsou v pořádku, mají všechny náležitosti a správné zařazení skluzavky. Ke zprávě se připojují i doporučení, třeba ohledně věkového omezení. Někdy zařazení neodpovídá a kontrolor navrhuje úpravu. Také se kontroluje strojovna, jaká jsou čerpadla, jak je řešeno sání vody, zda je přepad vody řešený do jímky a pokud je zde použit sací efekt kontroluje se vlasovou sondou. Kontrolují se také otvory, které by mohly být větší než je přípustné a mohly by být nebezpečné například na záchyt prstů. Zde se vychází z bezpečnostní normy pro bazény ČSN EN 13451



Tobogánové schodiště

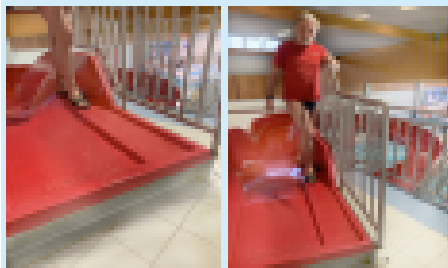
Norma pro skluzavky nepřípouští přístup pomocí žebříku. Řeší se proto schodištěm. To může být s rovnými rameny nebo točivé. Máme předepsanou šířku schodiště, velikost a maximální počet stupňů v jednom rameni, oboustranné madlo a další technická data pro bezpečný pohyb návštěvníků. Velmi důležité je, aby nášlapné plochy na schodišti byly protiskluzové a aby se zabránilo stékání vody po schodišti na stavební konstrukce v okolí nebo na stoupající návštěvníky.

Správné řešení zábrany

U kovových zábran kolem schodišť a kolem nástupiště na skluzavky se posuzují zejména dvě důležité věci, a to je výška a styl provedení výplně zábrany. Výplň zábradlí je vyhovující, pokud je plná, nebo pokud jsou tyče výplně zábrany ve svislé podobě. Určitě ne ve vodorovné, protože pak ze zábradlí vzniká jakýsi žebřík a ten může lákat děti k tomu, aby po zábradlí lezly a šplhaly a vzniká tak dosti rizikový prostor pro úrazy vzniklé z pádů.



Záludná výška zábrany



Co je důležité je také řešit to, do jaké výšky by zábrany měly být. Vzhledem k výšce nad terénem by měla mít dostatečně odpovídající výšku, aby klienti přes zábranu lehce nepřepadli. Pro stanovení její výšky se ale často mylně vychází z podlahy nástupního prostoru na skluzavku a nebere se v úvahu nejvyšší možné místo, kam si klienti mohou stoupnout. Nebere se v úvahu, že samotná skluzavka může mít v místě nástupu také svoje vyvýšené stupínky a schody. Přičemž právě z této nejvyšší pozice je nutno pro stanovení správné výšky zábrany vycházet. Stává se, že tomu tak není a zábrana bývá nižší.

NOVÉ ATRAKCE

První tobogán s propadlištěm v ČR!

Napínavá jízda a velké dobrodružství

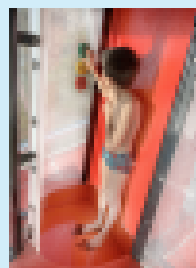
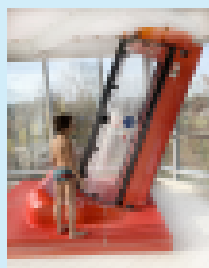
Milovníci vodní zábavy mají o možnost víc vyzkoušet svoji odvahu a užít si v aquaparku i něco netradičního. V České republice je od září 2019 instalován první tobogán s „propadlištěm“. TurboRocket je adrenalinová samoobslužná tobogánová skluzavka, do které nastupují klienti samostatně, bez přítomného dozoru. Klient vstupuje do prosklené kabiny, zavře za sebou dveře, zmáčkne tlačítko START a pak několik vteřin čeká, až se pod ním „propadne podlaha“ a spadne do červeného otvoru pod sebou. Nutno říci, že čekání na to, až se dotyčná osoba propadne, zvyšuje tep i těm, kteří akci jen pozorují. Na propad se totiž několik vteřin čeká a celý zážitek tak získává dosti adrenalinovou podobu. Poté, co se



podlaha propadne, následuje prudký pokles a zábavná jízda tobogánem se světelnými LED efekty. Nejdříve se projíždí částí, která má kruhové - černobíle osvětlení a poté se vjíždí do červené části s většími světly umístěnými do spodní části koryta. Poté, co klient dorazí do záchytného bazénu a vystoupí z něj, na nástupišti se opět rozsvítí zelené světlo a může za dobrodružstvím vyrazit další odvážlivec.



Kladenský multimediální tobogán TurboRocket je dlouhý 69,2 m a vysoký 11,4m. Jízda je dobrodružná a napínavá, pro klienty aquaparku velmi lákavá. Aquapark Kladno tobogán instaloval v létě 2019 v rámci odstávky provozu. V této době došlo k demontáži a přesunu dvou venkovních, sousedících tobogánů,



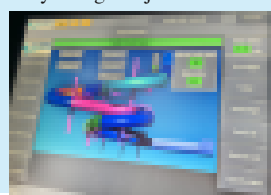
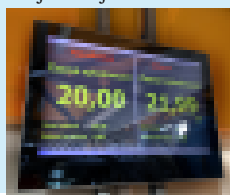
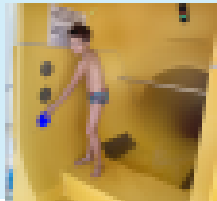
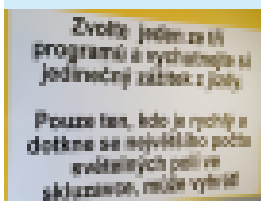
kteří budou nyní na letním koupališti a instalaci dvou zateplených - bezesparových tobogánů. Šlo tedy o výměnu tobogánů při plném zachování funkce věže se schodištěm, nástupišť a jezdových van.

Akční světelné zážitky v tobogánu

Nový je zde také žlutý zážitkový tobogán se světelnými efekty reagující na dotyk projíždějících klientů. V něm mohou klienti poměřit svoje síly nejen v rychlosti sjezdu, ale také v tom, kolika osvětlených míst se během jízdy dotknou rukou. Za to dostávají body, které se sčítají a oba výsledky, jak ten rychlostní, tak ten „výkonnostní“ se zobrazí po dojezdu vedle koryta na digitální tabuli. Přičemž si klient může vybrat ze tří různých variant programu osvětlení před nástupem na tobogán.

Bezpečnost a dozor

Na tobogán s propadlištěm mohou osoby starší 12ti let, na světelný od 8 let. Kontrolu toho, zda je ve věži, v místě nástupu na propadliště, vše v pořádku, pozoruje obsluha díky monitoru dole v bazénové hale. Díky kameře instalované v nástupní kabině je možné místo neustále pozorovat. Systém také hlásí pokud není vše v rámci tobogánu v pořádku. Pokud ne, není možné ho použít a v nástupu brání červené světlo. Dotyková obrazovka dále umožňuje obsluze volit různé programy osvětlení asi ze 16 možností pro zážitkový tobogán, stejně tak je možné zobrazit celý tobogán a jeho chod.



ČSN 755301 – Vodárenské čerpací stanice



Náš seriál o normách měl v tomto čísle pokračovat o novele ČSN 755050, kde jsem chtěl zmínit novinky týkající se používání ozónu a UV. Ale až do uzavěrky tohoto čísla Zpravodaje APR nebyly tyto novely zveřejněny. Proto se podíváme na jinou normu, se kterou se u bazénových technologií setkáváme, akorát je projektanty dost často opomíjena: ČSN 755301 – Vodárenské čerpací stanice. Tato norma měla novelu v roce 2014, kdy nahradila svou předchůdkyni po osmi letech platnosti. Poprvé se setkáváme s uvedením, že se používá i pro čerpací stanice nepitné vody, tedy dle významu i pro vody bazénové.

Norma obsahuje několik základních zásad pro navrhování čerpadel, umístění potrubí a armatur tak, aby:

- Byl dostatečný způsob pro montáž a případnou demontáž (vzdálenost čerpacích jednotek od sebe a od stavebních konstrukcí), a to min. 600 mm. Umístění potrubí by mělo zajistit možnost montáže a bezpečný přístup k ovládacím armaturám (viz tab.1)
- Byl k čerpacím jednotkám a ovládacím uzávěrům bezpečný přístup pro obsluhu – dosahem z podlahy nebo případně z obslužných lávek
- Počet čerpacích jednotek odpovídal požadovaným čerpacím množstvím, včetně extrémních hodnot. Záložní čerpací jednotky se stanovují dle požadavku zabezpečení provozu. U bazénových systémů většinou řešíme provoz s dvěma nebo více čerpadly pro plný výkon, pak nám i v případě výpadku jednoho z čerpadel systém funguje, i když v omezeném režimu.
- Na nátokovém potrubí k čerpadlu musí být umístěna uzavírací armatura. To samé platí i pro sací podtlakové potrubí, pokud je společné sání více čerpacích jednotek
- Každé čerpadlo provozované ve společném hydraulickém systému s jinými čerpadly, musí mít na svém výtlakovém potrubí zpětnou a uzavírací klapku.



Tab. 1 – Vzdálenosti potrubí od stavebních konstrukcí

Potrubí	Přírubový spoj	Svařovaný spoj	Prostup stěnou
do DN 200	300 mm	300 mm	150 mm
DN 200 - 350	300 mm	400 mm	150 mm
DN 350 - 500	400 mm	400 mm	300 mm
nad DN 500	400 mm	500 mm	300 mm

I u čerpacích stanic bazénových vod se můžeme setkat s nepříznivými účinky dynamického působení proudící vody. Záleží na délce potrubního úseku, překonávané výšce, rychlosti proudění vody v potrubí a hlavně na rychlosti uzavření případného uzávěru. Dochází ve vodním proudu ke stejnému efektu, jako pozorujeme u jedoucí kolony automobilů v případně zastavení jednoho z aut v koloně. Řetězový dynamický efekt může způsobit až potrhání potrubí případně poškození armatur nebo technologického zařízení.

Nebezpečné pro potrubní vedení může být i střídání podtlakových a přetlakových stavů. Norma na možnost vodního rázu upozorňuje a předepisuje zvolit příslušnou ochranu.

Tab. 2 – doporučené rychlosti proudění vody v potrubí

Potrubí	Sací potrubí	Výtlačné potrubí
do DN 250	0,5 - 1,2 m/s	0,5 - 1,4 m/s
DN 250 - 300	0,5 - 1,2 m/s	0,6 - 1,6 m/s
nad DN 300	0,5 - 1,5 m/s	0,6 - 1,6 m/s

Uvedené rychlosti jsou jen doporučené, závisí na zkušenosti projektanta, aby navrhl hydraulický systém tak, aby byl ekonomicky optimální. Při vysokých rychlostech proudění se zvyšuje riziko vodního rázu, zvyšují se ztráty v třením v potrubí a místní ztráty v tvarovkách, armaturách a technologickém zařízení instalovaném v systému a tím vyšší spotřeba energie pro čerpadla. Při použití plastových rozvodů pracujeme většinou s rychlostmi 0,5 – 1 m/s u sacích (nátokových) potrubí a s rychlostmi 1 – 2 m/s u výtlačných potrubí.

Další, na co by se nemělo dle ust. normy zapomenout, je možnost odkalení potrubí v nejnižším místě a naopak odzdušnění potrubí na nejvyšším místě potrubních rozvodů. Zajišťuje tak možnost úplného vypuštění potrubí, které je důležité zvláště u sezónních provozů letních koupališť.



Závěrem bych přidal odkaz na evropskou směrnici 2005/32/EU a Nařízení EU 640/2009 ohledně ztrát a účinnosti elektromotorů. Výše uvedené předpisy rozdělují nově třídy účinnosti (tzv. třídy IE) následovně:

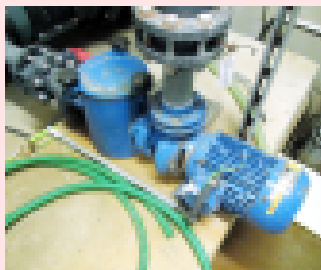
IE1 – standardní účinnost = STANDARD EFFICIENCY

IE2 – vysoká účinnost = HIGH EFFICIENCY

IE3 – účinnost premium = PREMIUM EFFICIENCY

IE4 – účinnost super premium

Od 1.1.2017 je nařízeno uvádět do provozu elektromotory o rozsahu výkonu 0,75 – 375 kW minimálně třídy IE3 nebo IE2 s měničem frekvence. To se vztahuje i na strojní vybavení čerpacích stanic pitných nebo bazénových vod.

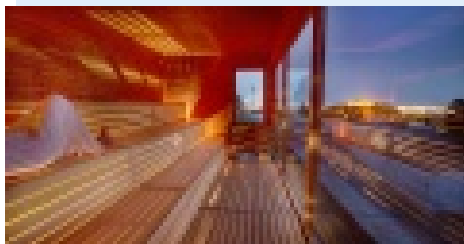


INSPIRACE - venkovní sauny

Jak oslovit nové klienty

Netradiční sauny v provozu

Zajímavé rozšíření nabídky služeb a relaxace klientům nabízí například i dodatečná instalace sauny se zázemím. Krásné projekty vznikají tam, kde provoz může využít svůj přilehlý pozemek nebo zahradu, ideálně třeba i s možností krásného výhledu do krajiny nebo na panoramá hor či večerní osvětlené město. Netradiční, ale velmi zajímavé možnosti, nabízí „saunové domky“. Mohou být jednoduché, takové, které nabízí pouze vyhřívaný saunový prostor, nebo mohou nabízet celé saunové zázemí a mít podobu saunového privátu. Pak zde najdeme například i sprchové kouty, relaxační zázemí či vířivku.

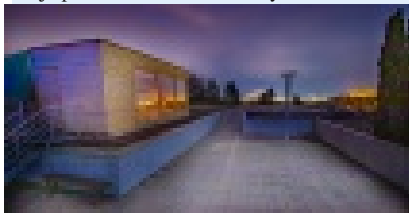


Večerní saunování s atmosférou

Podobným způsobem postupovali na Kraví Hoře, kde ke konci roku 2018 otevřeli venkovní panoramatickou saunu, kterou umístili nad bazénem letního koupaliště. S jejím provozem jsou velmi spokojeni a klienti tuto možnost velmi pozitivně vnímají a využívají skvělé saunovací zážitky. A to především ve večerních hodinách, kdy mohou výhledem ze sauny relaxovat i dechberoucím panoramatickým výhledem na Brno a na hrad Špilberg. Tato sauna nabízí klasický finský styl saunování s elektrickými kamny a s možností aromaterapie, při teplotě 95 – 100 °C. Sauna je v režimu průběžné návštěvnosti dle kapacity maximálně pro 15 osob. K sauně se pro rozšíření relaxace a dalších možností wellness aktivit doinstalovali také dva ochlazovací bazénky SHOCKKI, které zvýší účinnost a komfort saunovacího procesu. Vše potřebné k saunování samozřejmě doplní ochlazení ve sprchách nebo vědro s ledovou vodou. Dle počasí je možno pro posaunovou relaxaci a odpočinek zůstat v odpočívárně nebo využít lákavou možnost posezení v exteriéru sauny. Vstupné do sauny je nastaveno na 190 Kč za 90 minut.

Jednoduchá instalace sauny

Sauna byla instalována jako hotový celek na předem připravené patky. Vedle sauny je pódium s ochlazovacími bazénky z kompozitních materiálů nasvícené LED osvětlením. Podobně se dají instalovat různé varianty saunových kontejnerů v designovém stylu a vybavení dle přání zákazníka. Moduly používají jako svůj základ velikostně optimalizovaný ocelový rám, díky kterému je možná jednoduchá instalace pouze na 8 kusů patek anebo zemních vrutů. Design, tvar, velikost a vybavení se konzultuje s klientem. Je možné vycházet z mnoha variant tak, aby se co nejlépe docílilo ideálního využití a návaznosti na ostatní budovy a na další zázemí na zahradě či pozemku.

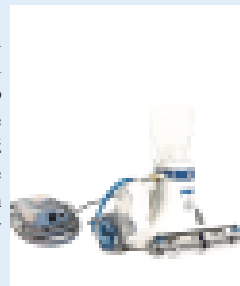


Případně je možné obrátit se na dodavatele i s dotazem na atypické a individuální řešení sestav či požadovat vyztužení a kompletní statický výpočet. Výjimkou nejsou ani velkokapacitní panoramatické sauny vhodné pro saunové ceremoniály. Termín dodání bývá 8-10 týdnů a firma také uvažuje o nabídce leasingového pořízení.

Garden wellness LOOK SPA
CARETTA SPA CZ s.r.o.

Chytré vysavače jsou zase o krok dál

Designěři jsou mnohdy v návrzích bazénů, a to zejména jejich rozličných tvarů, velmi kreativní. Poté, co bazén přichází do řádného provozu, klade si majitel či provozovatel bazénu otázku, čím a jak bazén udržovat ve skvělé kondici, čistý a vždy připravený pro použití. Tudiž se také každý, kdo má takový bazén na starosti, nevyhne otázce, čím se vybavit, aby úklid a údržba bazénu byla co nejjednodušší a zároveň efektivní. Přičemž bazény různých křivek, zákrut a individuálních tvarů, dávají při údržbě trochu více zabrat. Samozřejmě jsou tu také různé instalace a sloupy v bazénech, řada vodních atrakcí a zábavných vodních prvků. Tudiž nejen tvarově složitější bazény, ale také ty zábavně atraktivnější, pak potřebují více času a péče při údržbě.



Bez bazénového vysavače to nejde

Běžný bazén obdélníkového tvaru bez instalací hravě zvládne i klasický bazénový vysavač s kabelem, ale pro rozměrově různé tvary s atrakcemi už je trochu nepraktický. Kabel vysavače se zachytává či zamotává o překážky v bazénu. Těchto bazénů je mnoho a jsou u investorů a provozovatelů stále oblíbenější, proto se zabývají otázkou praktické a jednoduché údržby také dodavatelé čistící techniky. Několik let se vývojem vhodných pomocníků – robotů zabývá také francouzská firma Hexagone, lídr ve výrobě profesionálních vysavačů pro veřejné provozy. Své dva modely Peps a Spot inovovali a předělali provoz na bateriový pohon, čímž se opravdu výrazně čištění bazénů zjednodušuje. Akumulátor pohánějící vysavač je umístěn v plováku a v případě najetí do problémových částí bazénu, plovák následuje vysavač ve směru jeho jízdy.

Profesionální vysavače

Konstrukce vysavače Peps je z nerezové oceli, vhodné pro každodenní používání v náročném provozu. Tento stroj byl navržen pro maximální účinnost při čištění dna bazénu do 25 metrů délky. Pohybuje se po dvou kolech z materiálu PVA pro dokonalou přilnavost k obkladům, z nichž je většina bazénů vyrobena.

Mechanická síla	Peps baterie	Spot PRO (2400)
Pro veřejné bazény do 25m (m)	25	20
Úhelní vysavače (cm)	40	40
Rychlost čištění (m/min)	10 – 15	10 – 15
Výkon filtračního čerpadla (m ³ /h)	37	37
Mapelní baterie (V)	12	12
Délka kabelu 1 m (m)	1,5	1
Prostředí baterie	LiFe ₂ PO ₄	LiFe ₂ PO ₄



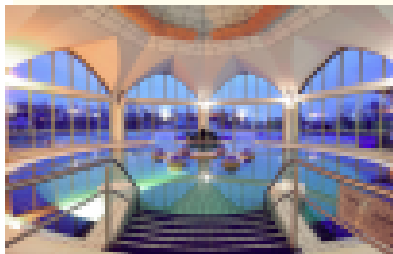
Druhou variantou podoby vysavače jsou kola z pryže pro betonové, nebo foliové bazény. Sací síla stroje je spolehlivá. Silný přítlak k povrchu zajišťuje turbína „Ninja Turbine“ poháněná motorem čerpadla. Dosažený sací výkon je 40m³ za hodinu. Jako jediný vysavač na trhu má na vstupu sacího otvoru umístěné čerpadlo, které žene nečistoty do filtru. Díky tomu neklesá sací výkon při zanášení filtru a stroj tak lze použít při

vysávání dětských brouzdališť, fontán a bazénů s minimální hloubkou vody až 15cm.

Vysavače Spot

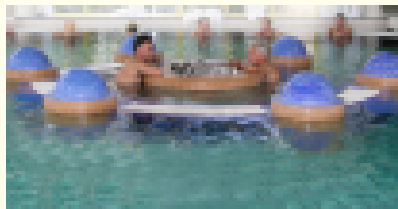
Design tohoto stroje byl původně navržen v Itálii. Hexagone do vysavače Spot implementoval svou léty prověřenou technologii řízení. O mapování bazénu a navigaci se během čištění starají přední a zadní infračervené senzory. Ty dokáží identifikovat překážky, jako jsou atrakce v bazénu a vyhýbat se jim. Obsluha má tak možnost bazén, který dříve čistila manuálně, vyčistit pomocí robota automaticky. Nečistoty jsou zachytávány ve filtračním vaku s volitelnou filtrační schopností. Vysavače značky Hexagone na náš trh dováží výhradně firma Vágner Pool.

VÁGNER POOL, s. r. o.
www.vagnerpool.com



Uvolnit tělo, podpořit mysl

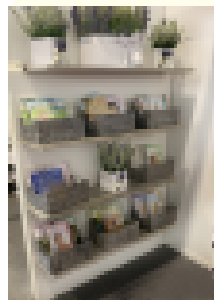
Jaro je úžasný čas pro wellness procedury a relaxační pobyty. Je zajímavé nechat se inspirovat tím, jak některé provozy využívají vodní plochu nejen k rehabilitaci a relaxaci, ale také nabízejí i něco navíc. Přičemž nabídka aktivit ve vodě nemusí být zaměřena pouze na malé děti, skluzavky a zábavu či aqua aerobic. Třeba možnost propojit pobyt ve vodě s možnostmi



dát si šachovou partii může být také zajímavá možnost, jak zaujmout i ty dospělé. Klienti mohou při pobytu ve vodě prošťadat pohled prosklenou stěnou ven do zahrady i lehkou zábavou. (Aquapark Sárvár - Maďarsko)

Elegantní komunikace

Jak také komunikovat s klienty? Na některých místech se provozy snaží klientům nabízet řadu tištěných informací. V rámci svojí nabídky služeb jsou to zejména sezonní nabídky, výhodné menu, akční nabídky, upoutávky na speciální eventy, víkendy nebo časově omezené nabídky. Někdy je to také v rámci spolupráce s dalšími subjekty. Letáčky jsou pak odkázány zaujmout pozornost někde na stole nebo na pultu recepcce. Mohou ale přilákat pozornost a zaujmout i velmi elegantním a stylovým způsobem, takovým, který rozhodně patří do provozů wellness a spa. Celkem malý, policový stojan s proutěnými košíky, které umožňují hezké uspořádání letáčků, doplněný o květinovou vazbu či dekoraci, ten jen tak někdo nemine. A i těm letáčkům to zde celkem sluší.



MEDI SPA /MED SPA / Medical wellness

Definice slova medical wellness: Medical wellness (medical spa) je buď kompetlní provoz nebo služba nabízená klientům v provozu. Provozy nabízejí speciální služby a pobyt pod dohledem odborníka či lékaře. Pobyty začínají vstupním vyšetřením a konzultací, kdy jsou klientovi doporučeny konkrétní procedury, pohybové aktivity a případně strava.

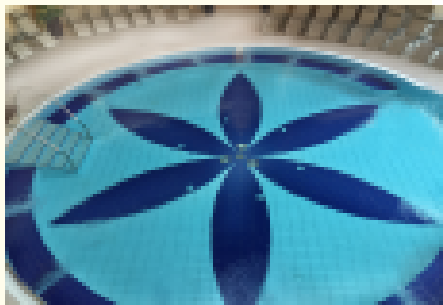
V hotelech jako je Mandarin Oriental v Hong-kongu nebo na Maledivách jsou v nabídce například programy doprovázené jógou, čínskou medicínou, různými terapiemi a cvičením jako je thai-chi. V USA jsou rozšířené kliniky, které nabízejí služby estetické medicíny či korektivní dermatologie.

Medical wellness se dnes považuje za obor, který spojuje wellness a medicínu. Hojně se Med Spa samozřejmě praktikuje v lázních. Nicméně s přítomností odborníka - lékaře se setkáme i ve wellness, jež je součástí aquaparku. Jeho přítomnost je lákavá pro klienty z řad mužů, nebo ty, kteří potřebují v rámci dlouhodobějšího programu třeba i služby v oblasti fyzioterapie. Lékař či fyzioterapeut má v provozu promatou místnost a v určité dny do provozu dochází. Sestavuje program z nabídky masáží, kondičního plavání, fitness a dalších terapií, které provoz nabízí, třeba i v rámci pronajatých menších provozů. Spolupráce je tak výhodná pro všechny tři strany, pro provoz, lékaře i klienta.



Barvy roku 2020

Barvy jsou nedílnou součástí našeho života, našich interiérů i našich pocitů a emocí. Jejich vliv na náš organismus byl mnohokrát potvrzen. Proto se jejich výběru tak pečlivě věnujeme. Ve všech vodních, saunových a wellness prozech jsou také velmi důležitou součástí výsledné atmosféry, která působí nejen na klienty, ale i na samotné zaměstnance. Možná se právě výběrem těch správných barev pro vaše interiéry zabýváte a možná vás inspirují letošní barevné trendy. Ve světě barev každý rok udává směr zejména společnost Pantone a pak Dulux.



Mátově šedá elegance pohody

Barvy v prostoru jsou důležité, vytvářejí tu správnou atmosféru. Přední designéři, architekti a návrháři z celého světa každý rok nominují hlavní barevné směry a Barvu roku, které nejlépe odpovídají aktuálním potřebám a náladě ve společnosti. Ústřední barvou ve společnosti Dulux se pro rok 2020 stala Mátově šedá (J5.03.71). Jde o kombinaci jemných odstínů zelené, modré a šedé, inspirovaných barvami ranní oblohy. Vytvoří prostory lehké a vzdušné, sloužit bude zejména relaxačním místům, které nabízejí pocit otevřenosti, svěžesti, čistoty a propojení s přírodou. Dobře se kombinuje s přírodními materiály, hlavně dřevem a také většinou jiných barevných odstínů.

Působivá modrá

Druhou sledovanou společností je firma Pantone. Ta pro rok 2020 jako barvu roku zvolila klasickou modrou, která je nadčasová a přináší klid v duši. Modrý odstín - Classic Blue 19-4052 vyjadřuje stálost, jistotu, klid, sebedůvěru a

vzájemné napojení. Je nadčasová ve své jednoduchosti a čistotě. Hluboká barva vody a zejména moře, je ideální a velmi často používaná barva pro proozy bazénů, wellness a spa. Modrá je zejména u Čechů velmi oblíbená, z psychologického hlediska nám kompenzuje to, že u nás nemáme moře. Proto tuto barvu vnímáme velmi potěšivě. Nádhemě působí tmavě modrá v kombinaci se světle modrou na dně bazénu, stejně jako v kombinaci s teplým dřevem v odpočívárně.



Ticho a klid jako součást relaxace

Náš každodenní život je příliš hlučný, rychlý, digitální. Může být proto složité nenechat se rozptylovat a najít klid. Ticho se stalo novým luxusem, a proto roste i touha po interiérech, kde tento klid na rozjímání a přemýšlení najdeme. Ideální pro hlubokou relaxaci je interiér koncipovaný v pastelových barvách a čistých, jednoduchých liniích, doplněný o přírodní prvky, zejména rostliny. Čisté linie nabízí přírodní dřevo, či leštěný beton a stále častěji sklo v interiéru. Tato paleta možností pomáhá vytvořit prostor, kde se mohou lidé zcela uvolnit a v náručí ticha harmonizovat svoje tělo, duši i mysl. Proozy vycházejí klientům svtříc a koncipují pro ně prostry, které jim tak přináší pocit žádoucího klidu.

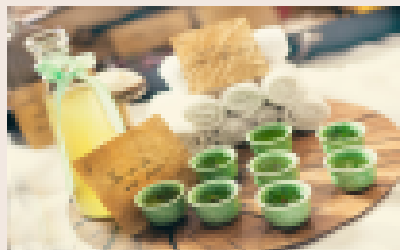


ZÁŽITKOVÉ SAUNOVÁNÍ

Sauna Herbal Cup

Mezinárodní festival relaxačního saunování

Saunovní profesionálové, nadšenci a milovníci saunování se každoročně setkávají, aby společně zažili to nejlepší z oblasti relaxačního a bylinného saunování. V listopadu 2019 to bylo v resortu Aqualand Moravia.



„Sauna Herbal Cup je originální mezinárodní saunová soutěž, která

byla založena v roce 2013 v České republice. Původně šlo o to, aby se sauněři v Čechách

potkávali a v rámci soutěží se zdokonalovali a předávali si zkušenosti. Na tato setkání byli zváni i hosté, odborníci a porotci z různých evropských zemí. Postupně si toto saunové klání získalo oblibu i v zahraničí, a proto má dnes soutěž svá česká i zahraniční předkola, ze kterých pak vítězové postupují do finále konaného v ČR,“ říká spoluzakladatel a organizátor Sauna Herbal Cupu, Pavel Hofrichter,

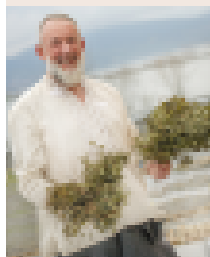


zakladatel České asociace saunérů.



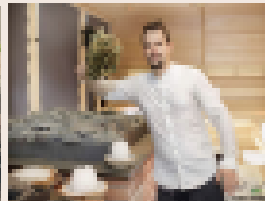
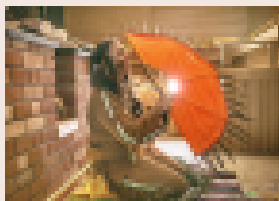
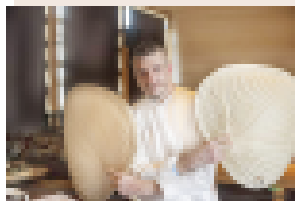
Bohatý saunový program

Podstatou Sauna Herbal Cupu je nejen soutěžní klání profesionálních saunérů v provedení saunového relaxačního bylinného ceremoniálu, ale také setkávání saunových odborníků a nadšenců z různých koutů světa. Pro veřejnost je to pak možnost poznat saunové relaxační ceremoniály na světové špičkové úrovni a zažít jejich rozmanitou podobu a variaci podle toho, z jakých krajín soutěžící pocházejí. Saunové programy jsou velmi bohaté a během čtyř dnů mohou návštěvníci zažít dokonalé saunování, ochutnat metličkové procedury, nebo očistné rituály hostujících mezinárodních týmů. Procedury, za kterými by se jinak museli vydat do zahraničí, protože se v Čechách nenabízejí, nebo jen částečně. Zajímavostí programu je ruská banja, speciální lázeň ČAN, litevské ceremoniály s bylinami a procedury s metličkami. Jejich průběh a podoba působí hluboce očistujícím a regeneračním účinkem na tělo, duši i mysl. Účastníci ze sauny vycházejí s pocitem znovuzrození.



Relaxační herbal ceremoniály

Jsou samostatná kategorie saunových ceremoniálů zaměřená na znovuzískání energie formou relaxace, meditace, klidu a odpočinku. Probíhají v příjemné atmosféře sauny s použitím aromaterapie, herbal produktů, přírodních materiálů, metliček a jílů, bylin a koření a za doprovodu relaxační hudby či prvků muzikoterapie. Důležitý je i přístup saunéra ke klientům. Saunér se o klienty stará a ujišťuje se, že jim nic nechybí a mohou příjemně relaxovat. Nic, co se používá během ceremoniálu by nemělo působit výrazně či rušivě. Aromaterapie a hlavně éterické oleje musí být 100% přírodní, ideálně pak i v biokvalitě.

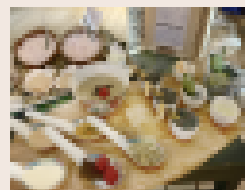




Gurmánské delikatesy pro pleť, vlasy i celé tělo

Saunová kosmetika je důležitou součástí saunové herbal relaxace a také důležitou součástí soutěže. Soutěžící využívají různé zdroje přírodních materiálů. Prezentují své originální pojetí práce s aromaterapií, bylinami, kořením a výluhy aromatických rostlin. Každý si ke svému programu chystá styl prezentace, misky, doplňky a dekorace. Důležitý je popis procedury i ingrediencí. Porotě také vysvětluje co, proč a jak použije a jaký by procedura měla mít pro klienta efekt. Peelingové herbal procedury pak po prezentacích v rámci soutěže probíhají také přímo v parní kabině. Je potřeba umět peeling dobře namíchat, zapojit fantazii i využít znalosti a

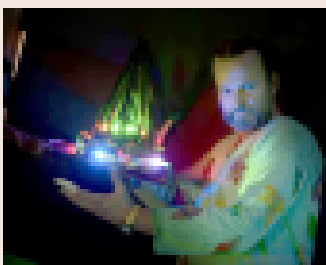
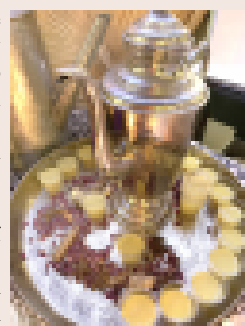
předem si vyzkoušet, zda v prostředí sauny budou fungovat.



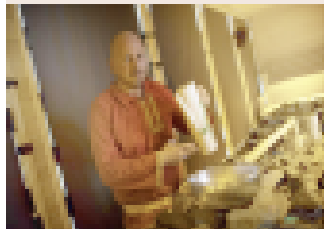
Sauněři nabízejí třeba i vícechodové "saunové menu", kdy se soustředí na péči o celé tělo. Kromě peelingu se v sauně prezentuje bylinná péče a jíly či masky na tělo, masky na obličej či vlasy a nabídka je často také doplněna o bylinné čaje a bylinné osvěžení po saunové proceduře. Sauněři provádí pečující a zkrášlující procedury s využitím kvalitních produktů, zajímavých kombinací bylinek a dalších přírodních ingrediencí. Tyto procedury jsou pak jedinečným zážitkem pro tělo, duši i mysl a pokožka je po nich krásná a voňavá.

Národní kvalifikace

Ve finále soutěží jen 20 těch nejlepších! Postupují výherci kvalifikačních kol v jednotlivých zemích. Místní soutěže připravují národní SAUNA HERBAL CENTRA zapojená do sítě SAUNA HERBAL EVENTS. Všechna soutěžní vystoupení sleduje 12ti členná mezinárodní porota, v níž zasedal např. Lay Pang Ong (Malajsie, Dánsko), Lasse Eriksen (Norsko), Janos Zelenak (Maďarsko). Samozřejmě i čeští odborníci pro saunování a aromaterapii. APR již několik let Sauna Herbal Cup podporuje.



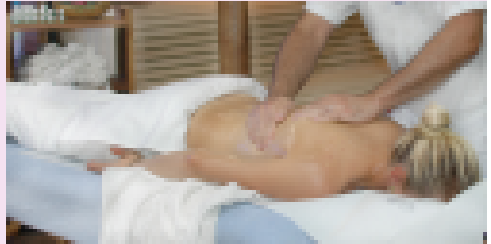
Bylinkové saunové soutěžení je pak inspirací pro všechny provozy, které mohou během roku bylinné a relaxační ceremoniály s peelinky a saunovou kosmetikou zařazovat, protože u klientů patří k těm nejoblíbenějším. Velký zájem je o ně i na jaře, kdy sauna a bylinky tvoří nedílnou součást jarní detoxikace. Zejména ženy vyhledávají tyto programy, protože jim pomáhají dát se po zimě dohromady. Cítí se a vypadají lépe a mají krásnou pokožku připravenou na letní slunění. APR soutěž podporuje záštitou a účastí v porotě. Více na www.saunaherbalcup.eu.



Blahodárné doteky při masáži

Dotek a jeho působení na tělo

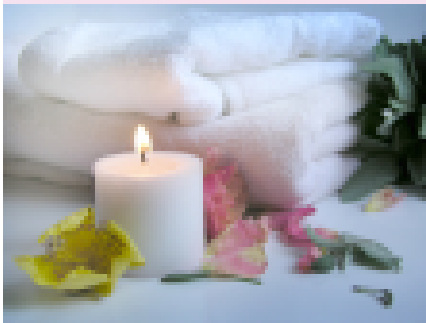
Obvykle se v masérských základních kurzech mluví o léčivé síle doteku. Ta byla předmětem výzkumu a často byl její význam potvrzen. Nejinak to bylo například ve Filadelfii. Ve 30 letech 19 století anatom Frederick Hammett dělal výzkum s krysami. Jeho experimentu se zúčastnily dvě skupiny krys, jedné skupiny se dotýkal a druhá zůstala bez doteku. U krys, kterých se dotýkal, zaznamenal lepší zdravotní stav a růst než u druhé skupiny.



Další američtí výzkumníci Chapin, Knox a Brennemann zjistili, že nedostatečná stimulace dotykem má za následek nedostatečný vývoj u dětí v ústavech.

Jiné pozdější studie prokázaly pozitivní účinky doteku na krevní tlak, tepovou frekvenci a pozitivní mentální a emoční reakce.

Současní vědečtí pracovníci zjistili, že mimo přímý účinek na svaly, propojené tkáně a klouby, jsou pozitivní účinky vnímané skrze kůži a nervový systém. Lidé, kteří zahrnují masáž do svého života, zaznamenávají množství účinků na široké spektrum chronických onemocnění, které ovlivňuje velké spektrum tělesných funkcí od zažívacích potíží až po artritidu a od depresí až po bolesti hlavy.



Tělo a mysl jsou vzájemně propojeny a masáž dokáže působit komplexně

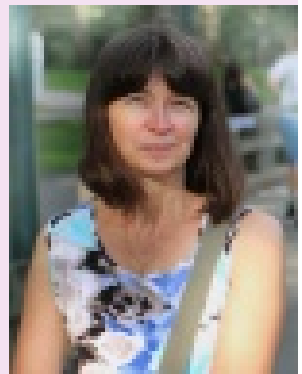
Nervový systém vnímá a vyhodnocuje dotek, který navozuje příjemný pocit. Tím, že se uvolní svalové napětí se stimuluje celý nervový systém, kterým můžeme ovlivnit psychické a emoční zdraví. Jakmile se masér dotkne masírované části, receptory blízko povrchu kůže zaznamenají dotek a spustí se reakce.

Hlazení a jemný tlak působí na vegetativní nervstvo a vyvolává mentální a svalové uvolnění. Jiným efektem může být zpomalení srdeční frekvence, omezení aktivity žláz a urychlení procesu trávení. Uvolnění způsobuje vyplavení hormonu endorfinu a vyvolá pocit dobré nálady.

V těle se následně dějí další pozitivní změny, prokrvení, dýchání, změna teploty, povzbuzení lymfatického systému.

Závěrem lze říci, že dotek je příjemný dar, kterým se všichni můžeme obdarovat. Masáž obohacuje nejen masírovanou osobu, ale i tu, která masáž poskytuje.

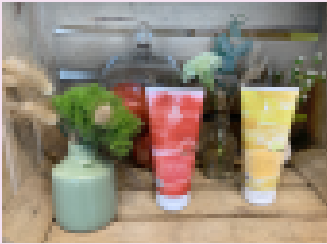
Dotek tak může vylepšovat a stmelovat rodinu napříč generacemi. V masérském salonu může pravidelné uvolnění udržovat dobrý zdravotní stav a na fyzioterapiích pomáhá řešit zdravotní potíže, aby se neprohlubovaly a neskončily na operačních stolech nemocnic.



MasKa - masáže
Irena Šmídová

Příroda je hlavní směr!

O čem se mluví v kosmetickém oboru?



Příroda je v rámci kosmetického trhu stále žádanější, jak ukázal i letošní veletrh přírodní a BIO kosmetiky VIVANESS, konaný v únoru v Norimberku. Toto téma prochází jako červená nit různými analýzami trendů a prognózami analytiků trhu ve vztahu k vývoji kosmetického trhu v Německu i celosvětově. Koncepty jsou různé, ať už to je čistá, zelená a etická kosmetika, přírodní a biokosmetika, „free from“ nebo fytokosmetika. Jedno je jisté: trend jde dále směrem k větší přírodnosti. Na 300 vystavovatelů ze 42 zemí zde představilo kosmetické produkty splňující přísná kritéria pro výběr.

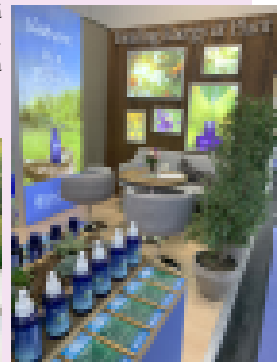
Co se děje na kosmetickém trhu? Poptávka po přírodní a BIO kosmetice dynamicky roste a trh je stále více „přírodní“. Firmy i spotřebitelé mluví o udržitelnosti. Důležitou roli hraje požadavek na zdraví, potřeba udržitelnosti a touha po autenticitě, transparentnosti a smyslu. K dalšímu vývoji patří e-commerce, díky které jsou produkty dostupné všude, vliv a inovační síla start-upů, potřeba individuálních produktů i efekt „Greta“, s mladou generací, která chce zachránit naši planetu.

Letošní trendy veletrhu byly zejména z oblastí „Zero Waste Koupelna“, „Vše o konopí“, „Dentální péče“ a „Obaly“, protože i ty jsou stále více EKO.

Témata, která hýbou kosmetickým trhem jsou: autenticita a blízkost přírodě – udržitelné produkty- individualizace – vliv start-upů - digitalizace – on-line obchod.



Veletrh nabízí nejen špičkové zázemí pro setkávání nabídky a poptávky na trhu, ale také možnost najít si svého dodavatele spa, wellness či beauty kosmetiky, esenciálních olejů, masážních produktů nebo saunových doplňků. Jsou zde velké uznávané firmy s dlouholetou tradicí, ale také drobní a specializovaní producenti s limitovanou produkcí. Každý rok zde najdeme bulharské oleje a hydroláty z damašských růží, které patří celosvětově na špičku kvality a také jiné lokální zajímavé produkty z Portugalska, Nigérie, Nového Zélandu nebo severských zemí. Zajímavá a pestrá byla nabídka rostlinných máseľ úžasných při péči o pokožku těla a vhodných pro masáže, více o nich budeme psát v dalším čísle. Jediné byly bylinné masky a pudry vhodné do spa a wellness provozů a za zmínku rozhodně stojí nový styl mytí vlasů. Suché šampony v podobě sypkého prášku z různých rozemletých přírodních ingrediencí se nanáší na mokré vlasy, provede se lehká masáž, směs se může nechat působit jako maska a nakonec se vlasy opláchnou. Prodává se v dóze, do které si pak směs můžou uživatelé dokupovat balenou v sáčcích a doplnit. Stejným způsobem funguje i kondicionér. Tradičně nechyběla pestrá nabídka aromaterapie, zejména esenciálních olejů a květinových vod.



Síla a energie jarních specialit

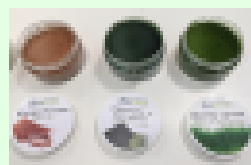
S jarem každý rok řeší otázku výživy a zdravého životního stylu stále více lidí. I když se výživové směry různě mění a střídají, základ zůstává stejný. Pokud možno volit kvalitní zdroje surovin, ideálně lokální, zařazovat dostatek čerstvé zeleniny a ovoce a k tomu se také přiměřeně hýbat. Na jaře pak můžeme svůj organismus výrazně ozdravit a podpořit. Na jaře se tělo přirozeně lépe detoxikuje a vylučuje. Pokud ho v tom vhodně podpoříme, můžeme se dostat do skvělé kondice tělesné, duševní i mentální. I podle TCM – tradiční čínské medicíny, je jaro obdobím jater a žlučníku a tudíž ideální doba na odlehčenou stravu a detoxikaci organismu. Po zimě jsme přetížení, unavení a potřebujeme získat novou svěží energii. Ideálně, pokud upravíme jídelníček tím, co je na jaře v přírodě dostupné. Mladé zelené rostliny nám pomohou přirozeně se odlehčit, detoxikovat a přitom nabízí kvalitní nutriční výživu, zejména díky chlorofylu a výraznému obsahu živin. Doplnit můžeme kyselé jako je ocet, citron, šťovík, rebarbora a případně také chřest a čerstvé bylinky. Naopak omezujeme maso, smažená jídla, oleje, ořechy a konzumaci bílé mouky a cukrů.



Zelená pro jarní probuzení

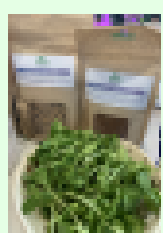
Je známo že mnoho přírodních národů na jaře sledovalo zvířata a jejich chování poté, co se probudí ze zimního spánku. Medvědi mají například jako první stravu čerstvé jarní zelené výhonky, které spolehlivě nastartují metabolismus a zažívání. Dnes je „zelená“ strava všeobecně na jaře doporučována a v našich kuchyních se objevuje stále častěji, právě díky tomu, že mladé výhonky, listy a pupeny stromů mají na jaře největší nutriční hodnotu.

Mladé divoké rostliny, pokud je známe, si můžeme nasbírat v přírodě nebo na zahradě. Jedlé jsou i některé květy, třeba sedmikrásky nebo jetel. Nicméně řada firem, které dodávají na trh potravinové doplňky a zdravou výživu již několik let aktivně nabízí produkty vhodné pro jarní probuzení ve formě jemně mletého prášku, tablet nebo kapslí. Používáme je do čerstvých smoothie nebo jako koření do jídel, salátů a polívek. Že je o divoké zelené rostliny zájem dokazuje i momentálně velký výběr knih na toto téma a také množství kurzů a workshopů na poznávání, sběr a způsoby konzumace divokých a zelených rostlin.



Z únavy do plné kondice

Nutriční poradci doporučují k jarním bylinkám a salátům doplnit také například mladý zelený ječmen či řasu chlorellu a spirulinu, v tabletách nebo sypkém prášku. Vhodné jsou naklíčené výhonky fazolí mungo, quinoi, čočky, cizmy a různých semen. Ideálně čerstvé, ale jsou i ve formě sypkého sušeného prášku. Stále více se také hovoří o přínosu jarních zelených výhonků jehličnatých stromů, zejména smrku a borovice, v nabídce také ve formě jemně mletého prášku. Suší se lyofilizací - mrazem při nízkém tlaku pro zachování všech živin a pak se rozemelou. Mají řadu živin, éterických olejů a vysoký obsah vitamínu C. Jsou tak lahodné a výjimečné, že je do svých gurmánských receptů přidává řada kuchařů. Zelenou stravu můžeme doplnit například kopřivovým čajem, pampeliškovým salátem a třeba i jarním pocením v sauně či bylinkovou koupelí s březovým výluhem.



FOR BEAUTY

KOSMETIKA & KADĚRNICTVÍ & NEHTOVÝ DESIGN



INTERBEAUTY
PRAGUE

WORLD OF
BEAUTY & SPA

SE MĚNÍ NA
FOR BEAUTY

3. – 4. 4. 2020

PVA EXPO PRAHA v Letňanech

Media
Experienced

MAKE-UP
INSTITUTE
PRAGUE

SPONZOR
KOSMETIKY
PRAGUE



www.velcirkosmetiky.cz

BASSAU CZ

Distributor jednoho z největších evropských výrobců přírodních a přírodně identických vonných esencí pro saunové a wellness provozy.

Sleva 7% na veškerý sortiment,

www.bassau.cz

j.sznapka@seznam.cz

tel.: +420 728 355 231



NESSY s. r. o.

Turnikety, pokladní systémy, elektronické šatní zámkové systémy a parkovací systémy. Prodej, instalace, servis. Sleva 3% na odbavovací turniketové a vstupenkové systémy.

www.nessy.cz

info@nessy.cz

tel.: +420 495 212 004



Maska - Irena Šmídová

Masážní a kadeřnický salon nabízí slušné zacházení a to nejlepší pro Vás: Stříhy - dětské, pánské, dámské, barvení, melír, trvalá a účesy pro společenské události.

Rolf terapie - práce s fascií (obal svalu), mění držení a pohyb těla. Uvolněná struktura těla se lépe přizpůsobí gravitaci, bolesti mizí. Pohyb je větší a snadnější.

Pro členy APR sleva 10 %

www.mas-ka.cz, apr@seznam.cz

tel.: +420 604 260 131



VŠTVS Palestra

VŠTVS PALESTRA – ATVS PALESTRA - VOŠ

Vysoká škola tělesné výchovy a sportu
Kurzy, školení a rekvalifikace vysoké školy tělesné výchovy a sportu.

Nabízíme slevu 10 % na školné v 1. roce studia vyššího odborného vzdělání oboru Wellness – Balneo.

www.palestra.cz

tel.: 212 277 741

infovs@palestra.cz

PALESTRA

Bazény a wellness s.r.o.

Projektové dokumentace technologií bazénů a wellness při rekonstrukcích i výstavbě nových areálů, studie a všechny stupně projektové dokumentace.

Zpracování provozních a návštěvních řádů pro bazény, sauny a wellness provozy v souladu se Zák. 258/2000 Sb. včetně projednání s orgány ochrany veřejného zdraví - pro členy APR cenikové slevy cca 5 %

Zpracování investičních záměrů, ekonomických studií a vyhodnocení provozů areálů s návrhem provozních úspor. Provedení nezávislých předsezónních, ročních i tříletých revizí tobogánů a skluzavek v souladu se "skluzavkovou normou", grafické návrhy informačních cedulí, posouzení a vyhodnocení provozních rizik skluzavek - pro členy APR cenikové slevy



www.bazeny-wellness.cz

projekce@bazeny-wellness.cz

tel.: +420 284 021 911

Saunový Mág - školení saunérů

Školení zážitkového saunování a saunových ceremoniálů – sleva 500,- Kč /os.

Jedná se o základní školení L1 jehož součástí je teorie zážitkového saunování, historie, přínos pro provozovatele, postupy provádění různých typů saunových procedur, nácvik technik práce s ručníky, praxe v sauně. Kurz je vhodný jak pro provozovatele saun a wellness tak pro jednotlivé pracovníky saunových provozů nebo saunové nadšence.

Platí při objednání do konce června 2020.

Slevu lze uplatnit při registraci emailem na pavel.hofrichter@rain.cz nebo on-line v přihlášce zadáním kódu „SLEVAAPR500“

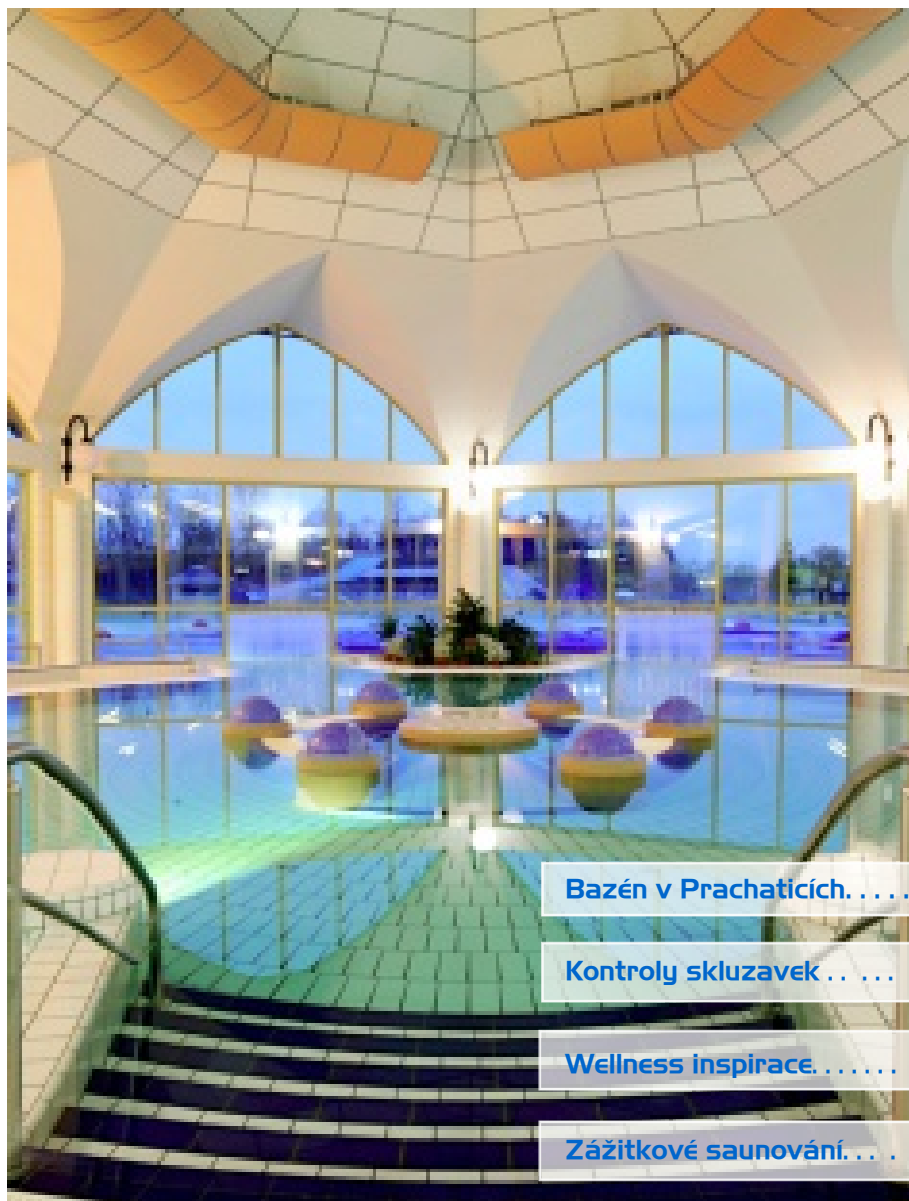
www.SaunovyMag.cz

www.Sauneri.cz



Šéfredaktor: Jiřina Kopřivová, foto archiv APR, grafická úprava: Markéta Reková, Martina Křenková

Zpravodaj APR vydává Asociace pracovníků v regeneraci pro členy APR a pro zájemce o obor regenerace a wellness. Zpravodaj je zpracován v open-source DTP programu Scribus, www.scribus.cz. Kopírování a následné šíření je povoleno. Neprodejné! © APR



Bazén v Prachaticích. str. 5

Kontroly skluzavek str. 7

Wellness inspirace. str. 15

Zážitkové saunování. str. 17