

WORLD OF BEAUTY & SPA 2019

MEZINÁRODNÍ VELETRH
KOSMETIKY, KADEŘNICTVÍ,
ZDRAVÉHO ŽIVOTNÍHO
STYLU, WELLNESS A SPA

PRÁŽSKÝ VELETRŽNÍ AREÁL
PVA EXPO PRAHA
PRAHA 9 – LETŇANY

15. – 16. 3. 2019

VÍCE NEŽ 100 VÝSTAVNÍCH
STÁNKŮ A CELODENNÍ
ATRAKTIVNÍ PROGRAM:

- Anti-aging program, relaxace
a regenerace
- Aromaterapie, masáže
- Soutěže v líčení, účesech,
nail artu a manikúře
- Kadeřnické show
- Módní přehlídky
- Současné trendy
v kosmetické péči i líčení

[facebook](https://www.facebook.com/KosmetickyVeletrh) /KosmetickyVeletrh
www.WorldOfBeauty.cz

POŘADATEL VELETRHU



MÍSTO KONÁNÍ



KOSMETICKÝ VELETRH – PRAHA LETŇANY
15. – 16. března 2019

Vážení čtenáři,

Posledním letošním vydáním našeho Zpravodaje je jubilejní dvacáté. Z administrativních důvodů nebylo možné připravit podzimní vydání a proto je toto číslo s dvojnásobným počtem stran.

Dvacet čísel Zpravodaje to je opravdu hodně práce. Dát dohromady zajímavé a poučné informace nebo vytvořit prezentaci vašich zařízení. Za tuto obětavou práci bych chtěl poděkovat šéfredaktorovi Michalu Effmertovi a doufám, že se mu podaří dát dohromady ještě minimálně dvacet dalších vydání.

Blíží se konec roku a tak mi dovoluji připomenout vám činnost Asociace pracovníků v regeneraci v roce 2018. Dne 26. dubna se uskutečnil jarní seminář na téma: „Dotace a dotační programy“. Seminář se pořádal ve Sport hotelu Sletišťe na Kladně. O průběhu semináře jsme vás informovali ve druhém vydání letošního Zpravodaje. Již celé čtvrtstoletí pro vás připravuje Asociace odborné konference. Dvacátá pátá odborná konference Asociace pracovníků v regeneraci se konala 8.- 9. listopadu 2018 v hotelu LIONS a na Plaveckém areálu Slovany v Plzni. Zaměření konference vycházelo z diskuzí na předchozích akcích. „Provoz a provozní legislativa“ je trvale ve středu pozornosti všech provozovatelů vodních areálů. Všichni přednášející z řad APR připravili svá vystoupení na míru pro přítomné účastníky s prostorem pro diskuzi. Odborné debaty, uplatňování vlastních zkušeností a hledání cest k překonávání provozních problémů je vždy přínosem našich setkání. Podrobnou reportáž z této akce najdete uvnitř tohoto vydání.

Asociace se již tradičně ujímá zástity a zajišťuje odborný program na významných veletrzích a výstavách v oboru jako je například jarní a podzimní veletrh World of Beauty, kde APR pořádala přednášku na téma „Nové trendy v regeneraci a wellness“ s Mgr. Monikou Pavlíkovou a převzala zástitu nad akcemi v oblasti saunování „SAUNAFEST“ a „SAUNA HERBAL CUP“.

Vážení přátelé, na závěr mi dovoluji, Vám popřát klidné prožití Vánočních svátků, veselý Silvestr a hlavně hodně zdraví v novém roce 2019.

Miroslav Veselý

předseda představenstva
Asociace pracovníků v regeneraci



Provoz a provozní legislativa

Dvacátá pátá odborná konference Asociace pracovníků v regeneraci se konala 8. - 9. listopadu 2018 v hotelu LIONS v Plzni. Zaměření konference vycházelo z diskuzí na předchozích akcích – Provoz a provozní legislativa je trvale ve středu pozornosti všech „bazénářů“. Legislativa se neustále mění a je potřeba být neustále ve střehu. Všichni přednášející byli z řad APR a tak připravili svá vystoupení na míru pro přítomné účastníky. Snažili se svými podněty zatáhnout všechny do diskuze, což se jim dařilo. Odborné debaty, uplatňování vlastních zkušeností, poučit nejen sebe ale i kolegy z chyb a hledat cestu k překonávání čekaných i nečekaných překážek – to je vždy hlavní cíl všech účastníků.

Organizace a program



V programu byla i exkurze v Plzeňském pivovaru a prohlídka bazénu Na Slovanech. Debata při čekání na jídlo, před a při obou exkurzích, na přednáškách a o přestávkách stále točila kolem problémů, které byly vyhlášeny jako téma této podzimní konference.

Ubytování v hotelu bylo odpovídající, jídlo vynikající a tak nás jen trošku zaráželo, když jsme za dvě piva zaplatili skoro 100 korun. Naštěstí jsme si to mohli vynahradiť v pivovaru. Kromě obohacujících informací o historii pivovaru a o postupu klasické výroby spodního kvašení piva byly přichystány i zajímavé soutěže ve válení dřevěného pivního sudu bidlem, držení tupláku piva na výdrž a vědomostní test. Kdo vyhrál není tak rozhodující. Hlavně se všichni dobře bavili, i když se v různých měnících kroužcích stále probírali pracovní bazénářské problémy. Restaurace hotelu byla poněkud neosobní a tak po uzavírací hodině se někteří přesunuli s lahvičkou vína na pokoj a druzí vyhledali přítulnou hospůdku. Já jsem se chtěl co nejlépe zhostit zpravodajské povinnosti, tak jsem se zúčastnil v obou

skupinách. Doprovázel jsem naši novou asistentku APR Markétu, která se po zapracování do pracovních záležitostí dovedla zapojit i do společenského života. Pravda, o půlnoci jsem byl již unaven a tak jsem ji nechal v péči mladších orlů, kteří protáhli zábavu až do kuropeň. Ale vše bylo ve vší počestnosti za dohledu předsedy APR, a ráno byli všichni schopni absolvovat další program.

Analýza významu návštěvních řádů

Zbyněk Kovářů expert na otázky bezpečnosti, v přednášce Analýza významu návštěvních řádů pro provoz vodních areálů a pro bezpečnost návštěvníků předložil vyčerpávající text ve sborníku, kteří všichni účastníci obdrželi při prezenci. Nejprve zdůraznil externí a interní funkce návštěvního řádu a smluvní vztah a dle platného NOZ. Pak v přednášce uvedl jednotlivé body a nechal rozproudit diskuzi.

KONFERENCE PLZEŇ

Věkové omezení



Obvykle je v návštěvním řádu uvedeno, kdy může návštěvník sám vstoupit bez doprovodu. Hranice u sedmi přítomných účastníků byla 10 let. Věkovou hranici většinou dělili. Stanovená hranice se mnohdy vnímá jako fakt, bez hlubšího zkoumání. Původně stanovená hranice v areálu bez atrakcí již nemusí být dostatečná v novém areálu. Problematické je i chování skupinky dětí. Otázka jak věk dokladovat. Častá je kartička zdravotní pojišťovny. Na Šutce je striktní přístup neukážeš - nejdeš.

Diskuze - zda je možno zakázat vstup dětem, kteří se jinde chovají samostatně. Kdo zodpovídá za mladšího - ve Zlíně odpovědnost za nezletilé dítě může vzít například sourozenec starší 15ti let. Bezpečnostní kontrola při odbavování věcí na letišti nařídí abychom si sundali opasek. Toto nařízení je i v návštěvním řádu. Proto by mělo vše, co považuje provozovatel za nutné či je legislativně dáno uvedeno v návštěvním řádu.

Jak na věk u atrakcí? Spíše než věk je lepší zjistit, zda dítě umí plavat. V diskuzi, co je lepší kontrolovat zda věk či výšku většina účastníků preferovala výšku - je lépe kontrolovatelná. Asi nejlepší je vstřícný přístup - dokáž že umíš přeplavat 10 m a budeš vpuštěn na atrakci. Zásada - kdo má rukávky nesmí na tobogan. Je li v návštěvním řádu do 10 let, provozovatel by neměl dovolit jezdit mladším. Plavčík by měl zasáhnout zejména u jasně mladších dětí.

Monitorovací systém

Poznatzky z aktuálních případů - probíral se problém nešťastné události z Liberce. Posudek rozpitvával podrobně situaci např. se zkoumalo, jak dlouho trval kurs plavčíka. Když je předepsáno 70 hodin musí kurs trvat minimálně sedm dní. Absolventská práce a hodiny samostudia nelze započítat do hodin školení. Na druhou stranu za určitých podmínek může plavčík skládat zkoušky bez absolvování kurzu. V Liberci bylo hlavní otázkou zda mohl plavčík uhlídat 5 atrakcí. Povinnost nemohl splnit, protože množství požadavků na něj byl nadlimitní. I nadále u mnoha bazénů přetrvává přemonitorizace. Doporučen je jeden monitor se čtyřmi pozorovacími objekty. Monitor musí být v zorném poli, umístění kamer musí být promyšlené. Před vstupem na bazén by měl být návštěvník informován, že kamery jsou pro ochranu bezpečnosti. Rizikové místo v Českých Budějovicích u skokanského bazénu hlídá kamera sledovaná na dvou monitorech, a ještě je prostor přímo hlídán plavčíkem.



KONFERENCE PLZEŇ

Další okruhy diskuze k návštěvním řádům

- Plavecký oděv o jehož správnosti rozhoduje personál může být popsán či vyznačen obrázky v návštěvního řádu.
 - Zákaz kouření v místech, kde se pohybují děti.
 - Licence plavčíka od roku 2018 platí na dobu neurčitou a to i v případě, že u starších licencí je uvedeno určité datum platnosti.
- Východiska pro sepsání návštěvního řádu jsou uvedena na dalších stránkách

Stanovení ceny vstupného

Mírek Veselý, předseda APR, vyvolal diskusi k ceně vstupného. Ptal se účastníků jestli někdo provozuje zisk. Snad jen některé služby. Možná aquapark Pasohlávky.

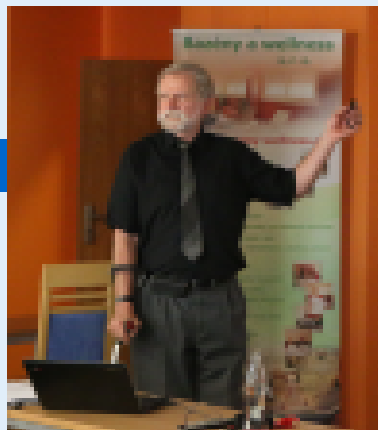
V mnoha městech provozovatel zajišťuje chod dvou bazénů a každý má jiného majitele nebo jiné výchozí ekonomické podmínky. Tvorbu cen ovlivňuje poptávka, postavení vůči konkurenci, postavení na trhu. Faktory ovlivňující cenu ve veřejném sektoru jsou ovlivněny postavením majitele. Mnohdy členové radnice počítají s vyrovnaným rozpočtem nebo i s provozní ztrátou, jen aby umožnili občanům využívání sportoviště a posílili tím i svoje postavení ve vedení města. A pak tlačí provozovatele k úsporám. Provozovatel obvykle

může ze zisku pokrýt provozní náklady a drobné opravy zásadní rekonstrukce musí být hrazeny z dotací. V průběhu prohlídky bazénu Na Slovanech nám průvodce technický ředitel J. Novák ukazoval problémy s čerpadly. Město požadovalo, aby hradil opravy ze svého rozpočtu. Nakonec se mu podařilo vysvětlit, že na dvou bazénech, které provozuje, je 130 čerpadel, mnohé z nich jsou v nepetržitím provozu a pravidelná oprava či výměna je nezbytná a drahá. Všichni účastníci se shodli, že hlavní náplní práce je přesvědčovat trvale majitele bazénu o dotace pro opravy, a když to dobře dopadne o rekonstrukce a zvelebení areálů. A hledat vhodnou příležitost, kdyby mohli být schváleny zvýšené ceny vstupného.



Nové pohledy stavebního zákona

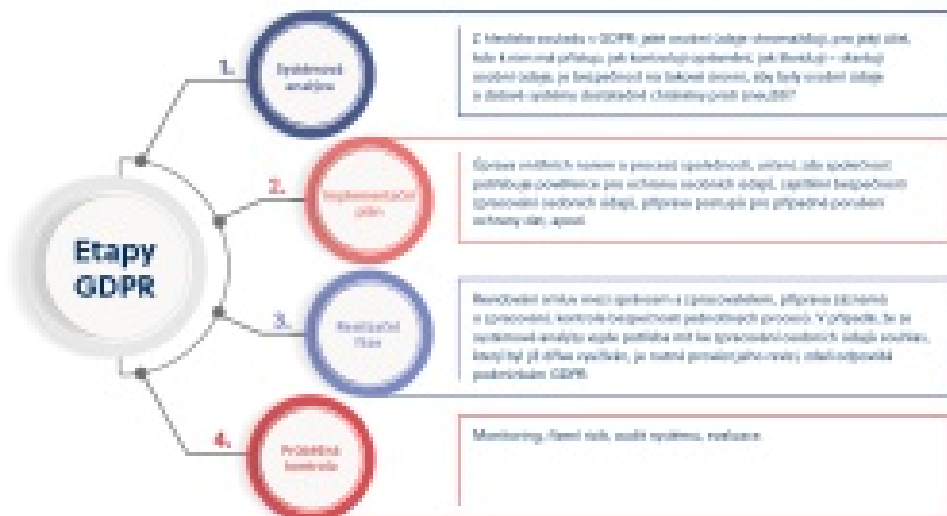
M. Šmíd, mpř. APR, popsal ve sborníku všechny základní změny stavebního zákona. Pro základní orientaci v tomto problému uvádíme jen přehled pojmů a novinek, aby si čtenář uvědomil rozsah problematiky a měl určitou představu, co vše bude k výstavbě potřebovat nebo vyžadovat od dodavatele. Tento příspěvek je uveřejněn v dalších stránkách tohoto Zpravodaje.



KONFERENCE PLZEŇ

GPPR v praxi

Jiří Novák z Třebíče si jako každý vedoucí areálu užil s GDPR svoje. Registrace kamerového systému podle zák. č. 101/2000Sb., před pěti lety bylo martyrium. Naštěstí při současné platnosti Nařízení o ochraně osobních údajů, které nabylo účinnosti od května 2018, není tato registrace potřebná za splnění dalších podmínek. To neznamená, že se vše zjednodušilo – naopak. A jak se shodli diskutující, není zpracována jednoduchá „kuchařka“ podle které by se dalo při zavádění GDPR postupovat. Podrobnosti jsou uvedeny ve Sborníku.



Vznik areálu

L. Matoušek ze Zlína sepsal, kde jsou kamery, jak se nakládá s údaji a nechal to podepsat zaměstnance. A pak si tento postup nechali zkontrolovat od odborné firmy. Problémy jsou s permanentkami, kde jsou citlivé údaje. Je doporučeno ve smlouvě při předání permanentky, že zákazník souhlasí s případným využití fotografií pro propagační potřeby.

V případě, že majitel permanentky si nepřeje uvádět osobní údaje, sepsat s ním protokol, kde je mimo jiné uvedeno, že v případě ztráty je permanentka nevyhledatelná v systému a tím nemůže být vystaven duplikát. Uvedli i kuriózní situaci, kdy se manželka dotazovala, kdy byla permanentka použita naposledy – zřejmě sledovala manžele. Pokladní jí naštěstí vysvětlila, že údaje o návštěvě jsou důvěrné, to by měl vědět uživatel a že může sdělit jen počet zbývajících volných vstupů.

Další okruhy diskuze k GDPR

Na přihlášku do plaveckého oddílu se doporučuje souhlas se zveřejněním fotek pro propagaci. U nezletilých může vzniknout problém se souhlasem rodičů. Může být problém, když jeden z rodičů podepíše souhlas a druhý následně nesouhlasí. Může stáhnout souhlas, ale uhradit náklady provozovatele. To je však v celé oblasti nepodstatný problém, kterých se běžně řeší při provozu desítky denně.

Firmy, které nabízejí pomoc s GDPR vždy pohroží velkými pokutami ale to dělají jako byznys a žádný s přítomných účastníků nenašel takovou, která by skutečně pomohla. Objevilo se spoustu firem, které pohrozily, co všechno provozovatele čeká a nabídly své služby. Bohužel špatně, neoborně a hlavně nevyhovující pro podmínky provozu. Milan Šmíd zkoušel získat od firmy podklady, 3x je vracel a vždy obdržel všeobecné elaboráty, které byly sice rozsáhlé ale plné zbytečných informací vhodných snad pro obrovské továrny ale ne pro firmu o čtyřech zaměstnancích. Proto si zatím provozovatelé pomohli s vlastními silami. Lze předpokládat, že když se případné kontrole předloží protokoly se zaměstnanci o mlčenlivosti a případné záznamy jsou uzamčeny. Vždyť pravděpodobnost kontroly je jednou za 350 let. Je potřeba mít něco připraveno. A doufat, že nějaký věčně nespokojený klient nedá „podnět“ ke kontrole.

Prohlídka bazénu Na Slovanech

Josef Novák, technický vedoucí bazénu, nám nejdříve přiblížil historii bazénu. Pozornému čtenáři jistě neuniklo, že o bazénu jsme psali v minulém čísle Zpravodaje. Pokud jej máte po ruce, můžete v něm zalistovat, pokud ne, můžete jej nalézt na webových stránkách APR.

Sauna

S hrdotí nám ukázal saunu, která je krátce po rekonstrukci. Velká sauna má kapacitu až 30 osob, ochlazovnu s ochlazovacím bazénem a dopadající ledovou tříští do vody, ochlazovací komoru s ledovou tříští, klasické sprchy jsou doplněny o zážitkové, rozvrh sauny pro ženy, muže a společné sauny. Relaxační zóna s barevným světelným podsvícením - odpočívárna je vybavena sedmi vyhřívánými lehátky - teplota je vyšší o pár °C než teplota těla (přihřev si může návštěvník i vypnout) a dále je vybavena odpočinkovou vyhřívanou lavicí pro 10 až 12 osob. Vstupné 100Kč - za hodinu, na 1,5 h. 120,-Kč a 140 Kč,- za dvě hodiny. V ceně je započteno i zapůjčení prostěradla po dobu pobytu v sauně. Do budoucna se plánuje saunový svět se zážitkovým saunováním.



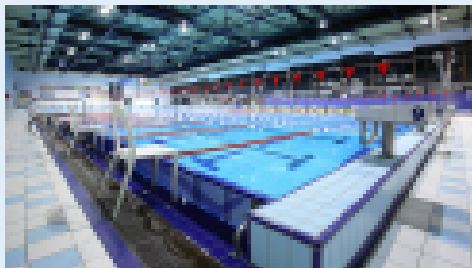
Parní komora má teplotu v pánské komoře 50 - 55°C, v dámské komoře 45 - 50°C. Při aromaterapii v parních komorách je teplota při nižší hranici rozmezí teplot.



KONFERENCE PLZEŇ

Bazénový svět

Velký bazén má 50 × 25 metrů, teplota vody 27 °C, hloubka 1,2 až 2,1 metru, 10 závodních plaveckých drah, 2 × 10 startovních bloků). Mimoúrovňová tribuna s cca 300 - 350 místy pro sedící diváky, možnost odděleného vstupu a bazénového výtahu pro ZTP. Pobyt v parních komorách včetně aromaterapie, aqua-aerobic hodina denně.



Malý bazén 12,5 × 8,5 m, teplota vody 29°C – (32°C výuka batolat), hloubka 0,9 metru, je využíván v týdnu pro plaveckou školu – plavecké kurzy pro děti, o víkendech a svátcích přístupný veřejnosti.

Divoká řeka Orinoko délka 24 m, velikost 14 × 4,3 m, hloubka 1,2 m, teplota vody 27 °C.

Relaxační bazén 14,6 × 4,3 m, teplota vody 32 °C – 34°C, hloubka 1 – 1,2 metru.

Dvě vířivky o průměru 3 m, teplota vody 34 °C – 35 °C, hloubka 1 m.

Dětský koutek Karibik - brouzdaliště 6,8 × 6,8 m (cca 46 m²), teplota vody 32 °C, hloubka 0,2 – 0,5 m.

Tobogán má délku 86 m, teplota vody 27 °C, převýšení 15 metrů.



Zázemí bazénu Na Slovanech

V souladu se schválenou studií plaveckého areálu se nově se buduje i nová výměňiková stanice tepla pro celý areál včetně nového dětského bazénu, který nahradí stávající a místo něj budou vybudovány nové, moderní, společně šatny se sociálním zázemím. Technické zázemí je místo, kde se neustále něco přestavuje a opravuje. Všechny atrakce a bazény musí být samostatně ovládané.

Voda se upravuje bazénovou chemií, v našem případě dezinfekcí plynným chlórem, chlornanem sodným, UV lampou – ultrafialové záření a ozón. Kontroly čistoty vody se provádí průběžně, příslušným pracovníkem směny, vždy jednu hodinu před otevřením areálu pro veřejnost a následně po každých čtyřech hodinách.

Ve chlóravně je z bezpečnostních důvodů určité množství bezpečnostních prvků – zařízení. Jedná se o indikátory úniku chlóru, které okamžitě reagují na sebemenší, případný únik chlóru, vše je monitorováno a ihned předáváno přes GSM bránu pověřeným osobám. Současně s případným únikem se spouští neutralizační stanice chlóru, která dokáže tento chlór zlikvidovat. Samozřejmě tento systém je nastaven tak, že nám chodí pravidelné kontrolní hlášení o bezporuchovém stavu. Další signalizační alarmy jsou také v prostoru technologie a strojníků.

Diskuze v průběhu prohlídky



Při procházce se v diskuzních kroužcích probíraly technické parametry, dodavatelské firmy, kvalita jednotlivých výrobků.

- Když se provádí postupně výběrová řízení, může vyhrát pokaždé jiná firma a přístroje nejsou kompatibilní a tímto se rozšiřuje sklad náhradních dílů.
- Proběhla diskuse (na základě přednášky z konference) u výstavby nové výměňikové stanice, zda-li vše bylo vsouladu s projektovou dokumentací při přestavbě staré budovy a zda-li se neobjevily nějaké skryté nedostatky, které byly zjištěny až při bouracích pracích.
- Hlídaní chlórů oznamuje na mobily každou sebemenší odchylku. Takže všechna dosavadní poplachy byly jen zaznamenané nepatrné výchyly proti standardu.
- Povrch ochozu u venkovní bazény je zhotoven z kamenného koberce pro exteriér, po dvou letech vypadá jako nový a osvědčil se. Letní rozpálení je únosné, je dobře udržovatelné.
- Ve venkovní bazény u prostoru měřičiny jsou pod dlaždičkami zaslepeny trubky, ve kterých bude možno v případě získání investic zapojeny venkovní atrakce.
- Plavčík na bazénu hlídal dva monitory (jak bylo doporučeno v předcházejících přednáškách).

KONFERENCE PLZEŇ

Další služby

Plavecká školička, kadeřnictví, maséři, víceúčelová tělocvična pro plavce, fitness, restaurace a občerstvení, některé jsou řešeny dodavatelskou formou s podnájemním vztahem. Bazén spolu s bazénem na Lochotíně má na 70 zaměstnanců v pracovním poměru a dalších cca 100 dohodářů – brigádníků, kteří vykrývají zbývající směny pro zajištění chodu bazénů.

Strojníci, technici provozu a údržbáři jsou schopni se vzájemně za sebe zastoupit mají možnost vzájemného doplnění, každý z nich zvládá více profesí. Vzhledem ke chlorování plynným chlórem musí být i noční směny, v kterých se také provádí nejen běžná strojnická činnost, ale i údržba dle potřeby.

Další informace dle zájmu můžete najít na webových stránkách www.bazenslovanycz



Závěr konference

Konferenci jsme zakončili obědem v restauraci na bazénu.

Potěšitelné bylo, že na druhý den zůstala převážná většina účastníků.

Na místě vypadali spokojeně, jednotlivě chválili program, zaměření přednášek a úroveň přednášejících. Všichni účastníci obdrželi emailem dotazník, kde měli možnost vyjádřit svoje připománky a náměty.

Jak byste celkově ohodnotili akci?

30,3 %

69,7 %

Ocenili jste odbornost přednášejících na kvalitní úrovni a hned druhé místo si získala exkurze Plzeňského Prazdroje.

Na příštích akcích APR přivítáte více přednášejících s přínosnými a aktuálními tématy a též větší prostor k diskuzi.

■ Dobrá ■ Uchvázející ■ Špatná

Provoz vodních areálů a bezpečnost návštěvníků

Návštěvní řád upravuje subjektivní práva a povinnosti návštěvníka a provozovatele sportovního nebo tělovýchovného zařízení. Prezentuje z občanskoprávního hlediska smluvní vztah, jež návštěvník s provozovatelem uzavírá - funkce externí. Je to i soubor vnitřních psaných norem kterým se návštěvníci i provozovatel řídí - funkce interní.

Řídící funkce návštěvního řádu

Pokyny zaměstnanců představují interní individuální správní akty a nesmějí být v rozporu s obsahem návštěvního řádu, který představuje interní právní akt normativní. Ač se mezi návštěvníkem a provozovatelem nadále primárně udržuje vztah smluvního obchodu, přechází ten ve svém uskutečnění ve vztah řízení, tedy vztah správní, s organizační složkou, kterou představuje provozovatel, a veřejností, jež představují návštěvníci. Z výše uvedeného vyplývá, že návštěvník je povinen pokynům zaměstnanců sportoviště uposlechnout. Navíc je vždy a bezpodmínečně povinnost uposlechnout pokynům zaměstnanců vodního areálu, explicitně vyjádřena ve znění návštěvního řádu. Dalším tématem bude konkrétní formální podoba návštěvního řádu sportoviště, tedy soubor různých povinností, které je návštěvník povinen dodržovat a strpět tak subjektivní práva provozovatele vůči své osobě. Klasická definice rozděluje takové povinnosti podle modalit chování na dva stěžejní druhy: nařízení a povolení. Zatímco nařízení má ráz zákazu či příkazu, povolení je nedirektivního rázu. Zatímco u provozovatele bychom mohli tvrdit, že povolení má vůči návštěvníkovi pouze k tomu, k čemu se zavázal v návštěvním řádu, návštěvník má povoleno naopak chovat se všelijak, není-li taxativně v řádu stanoveno jinak.



Struktura návštěvního řádu

Obecné podmínky za kterých může být návštěvník vpuštěn:

- časová omezení (upravují vstup podle rozpisu a otevírací doby)
- věková omezení (upravují vstup podle věku)
- hygienická omezení (zamezují vstupu osob ohrožující veřejné zdraví)
- nezpůsobilostní omezení (zamezují vstupu osob pod vlivem omamných látek)
- kapacitní omezení (zamezují vstupu z důvodu naplnění kapacity)
- jiná omezení

Jednotlivé okruhy obecného návštěvního řádu lze vymezit přibližně následovně:

- obecná ustanovení
- podmínky vstupu na koupaliště
- provozní pokyny
- zakázané činnosti na koupališti
- vyloučení návštěvníka z koupaliště
- zpráva o nakládání s osobními údaji

ANALÝZA VÝZNAMU NÁVŠTĚVNÍCH ŘÁDŮ

Omezení návštěvního řádu

Časové omezení je specifické pro každé sportoviště, určuje dobu pobytu, rovněž první i poslední možný vstup a konkrétní hodiny, kdy je možné sportování veřejnosti, nebo sportovních spolků, případně sportovních soutěží. Rovněž i **kapacitní** omezení jsou specifické pro jednotlivé sportovní provozy, jsou však řízeny i jistou mírou bezpečnosti a komfortnosti a upravují maximální počet sportovců ve sportovním zařízení.

Hygienická omezení navazují na zákon o veřejném zdraví a jeho prováděcí předpisy, nezpůsobilostní omezení pak zamezují vstupu zejména jedincům pod vlivem, alkoholu, drog a jiných omamných látek. Do jisté míry bychom takovou skupinu mohli rozšířit i o osoby nesvéprávné, osoby neestetického vzezření, či neplavce (zde je však tenká hranice s porušením osobních práv občana!!).

Věková omezení pak upravují vstup osob podle věku. Věkovou hranici si tak provozovatel ve většině případů určuje s ohledem na bezpečnost při vstupu bez doprovodu (značné rozdíly mezi provozovateli), s doprovodem a například pro děti do jednoho roku, věku pro vstup vůbec.

Všeobecné provozní pokyny

- zakoupení vstupenky a seznámení se s návštěvním řádem (smluvní pokyny)
- pobyt v převlékacích prostorech a šatnách, zajištění osobních věcí a vztah k majetku třetí osoby (majetkové pokyny)
- hygienická podmínky užívání sportoviště (hygienické pokyny)
- samotný pobyt a užívání sportoviště, jeho zařízení a vybavení (bezpečnostní pokyny)

Smluvní pokyny návštěvního řádu upravují povinnost návštěvníka zakoupit si vstupenku a seznámit se s návštěvním řádem, čímž se stvrzuje obchodní vztah a určují se pro takový vztah některé podmínky.

Majetkové pokyny upravují vypořádání majetkových sporů mezi provozovatelem a návštěvníkem.

Provozovatel sportoviště se mnohdy zříká zodpovědnosti za osobní majetek návštěvníka a smluvně se tak vyvíňuje z jeho ztráty nebo zkázy, nebyl-li uložen v předem určených úložných prostorech, tedy nejčastěji skříňkách nebo např. na recepci. Zároveň ukládá návštěvníkovi zodpovědnost k věcem třetí osoby, pokud dojde z jeho strany k jejich znehodnocení, či zničení.

Hygienické pokyny jasně korigují chování návštěvníků vzhledem ke své očiště a slouží k zachování čistého a zdravotně nezávadného prostředí v prostorách sportoviště. Konkrétní úprava je čistě v kompetenci provozovatele, na základě příslušných hygienických vyhlášek (např. Vyhláška č.238/2011 Sb.).

Bezpečnostní pokyny příkazují návštěvníkům chovat se tak, aby svým počínáním neohrozili zdraví své ani ostatních návštěvníků. Zakazují např. užívání sportoviště bez přítomnosti zodpovědné osoby nebo obsluhy, upozorňují na možná rizika (hloubka vody, kluzkou podlahu, aj.), specifikují jednotlivá zařízení a vybavení sportoviště a poskytují návod na jejich správné a bezpečné užívání.

Zakázané činnosti na sportovišti (vodním areálu) doplňují provozní pokyny v tom smyslu, že taxativně vymezují nejzávažnější přestupky proti řádnému chování návštěvníků na sportovišti. Jako příklad lze uvést tyto činnosti: kouření, konzumace alkoholických nápojů, vstup se zvířaty, různé znečišťování prostor sportoviště, vnášení ostrých, skleněných a jinak nebezpečných předmětů, dopouštět se hluku a jiného nepřístojného chování atd.

Formální podoba návštěvního řádu

Grafická a jiná podoba návštěvního řádu je opět v rukách provozovatele sportoviště. Provozovatel je ze zákona povinen řád vydat a zveřejnit, není však určeno jak a kde. Mnohá sportovní zařízení vyvěsily své návštěvní řády na svých oficiálních internetových stránkách, dá se předpokládat, že většina koupališť vyvěsí návštěvní řád u pokladny, nebo někde poblíž vstupu, aby každý potenciální uživatel sportoviště měl možnost seznámit se s podmínkami své případné návštěvy. Návštěvník nebude povinen dodržovat návštěvní řád, nebude-li mít možnost obeznámit se s ním před vstupem

na koupaliště. A budou-li vůči němu některé povinnosti nárokovány, bude vždy návštěvník oprávněn odstoupit od smlouvy z důvodů nepřiměřené změny podmínek smluvního vztahu s provozovatelem (nutná shoda postupu vodního dozoru se zněním Návštěvního řádu). Nemůže tak být ze sportovního zařízení vykázán. Dobře strukturovaný návštěvní řád sportoviště o několika málo bodech obsahující stěžejní pravidla chování bude právě tak užitečný a účinný, jako několika stránkový řád, který bude do detailu selektovat nesprávné chování od chování řádného a jednoznačně popisovat jevy na sportovišti zakázané.

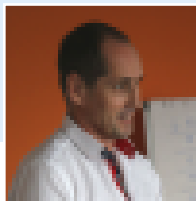
Zveřejnění návštěvního řádu

V případě sportovišť se nestává zveřejnění návštěvního řádu pouhou libovůlí provozovatele. Jeho vydání a zveřejnění je vynuceno zákonem (zákon č. 115/2001 Sb., § 7a odst. 1). V případě, že provozovatel, či vlastník sportovního zařízení nevydá nebo nezveřejní návštěvní řád, hrozí mu dle téhož zákona správní postih v maximální výši 100 000 Kč. Zpřístupnění návštěvního řádu v objektu vodního areálu by mělo být návštěvníkovi sportoviště umožněno ještě před vstupem do areálu (zejména informace o správném koupacím oděvu a kamerovém systému) a dále i na dalších vhodných místech, zejména návštěvní řády jednotlivých atrakcí.

Norma TNV 94 0920-1 v bodě 4.3 také uvádí: „Návštěvní řád musí být umístěn na viditelných místech. U zvláště rizikových míst se vyvěšuje výňatek z návštěvního řádu pro speciální vodní atrakce.“ V následujícím bodě 4.4 norma uvádí: „Provozovatel vodního areálu je povinen zajistit trvalou kontrolu dodržování jednotlivých ustanovení provozního a návštěvního řádu.“ Norma předpokládá splnění informační povinnosti provozovatele i v bodě 8.: „návštěvní řád; musí být viditelně umístěn u vstupu a popřípadě na dalších viditelných místech“.

V současné době nelze předpokládat, že všichni návštěvníci vodního areálu před vstupem budou studovat sáhodlouhé a všeobsahující návštěvní řády. Právě naopak méně rozsáhlý návštěvní řád sportoviště je pro návštěvníka, jímž může být i dítě školou povinné, vstřebatelnější a případné neshody obou stran se pak jeví pro manažera sportoviště jako snadněji vyřešitelné.

Každý bazén a koupaliště má specifické podmínky. Proto nelze opsat návštěvní jiného sportoviště, ale vyplatí si nechat jej zpracovat od odborné firmy. Je chybou na něco zapomenout a nebo naopak protizákonně vyhnout odpovědnosti. Více na toto téma v článku Fórum.



Mgr. Zbyněk Kovářů
instruktor plavání a lyžování
t. 605 259 636 e. zbynek@carv.cz

Nové pohledy na smluvní vztahy ve výstavbě

ZÁK. č. 183/2006 Sb. – Zák. o územním plánování a stavebním řádu – STAVEB. ZÁKON má k dnešnímu dni 22 novel - poslední změny jsou ve znění *Zák. 94/2017 Sb., Zák. 205/2017 Sb. a Zák. 225/2017 Sb.* - účinnost nabývá od 1. ledna 2018.

Prováděcí vyhlášky :

Vyhl. 499/2006 Sb. – (Vyhl. 62/2013 Sb., Vyhl. 405/2017) o dokumentaci staveb

Vyhl. 500/2006 Sb. – (Vyhl. 458/2012 Sb, 13/2018 Sb) o územně analytických odkladech, územně plánovací dokumentaci a způsobu evidence územně plánovací činnosti

Vyhl. 503/2006 Sb. – (Vyhl. 63/2013 Sb, Vyhl.66/2018 Sb.) o podrobnější úpravě územního řízení, veřejnoprávní smlouvy a územního opatření a stavebního řádu

Vyhl. 526/2006 Sb., - kterou se provádí některá ustanovení staveb. zákona ve věcech stavebního řádu

Další související legislativa:

ZÁK. 134/2016 Sb. - O zadávání veřejných zakázek. účinný od 01. října 2016

ZÁK. č. 89/2012 Sb. - Občanský zákoník, účinný od 01. ledna 2014

ZÁK. 455/1991 Sb - O živnostenském podnikání - Živnostenský zákon. (157 novel, poslední 204/2017 Sb. účinná od 3.ledna 2018)

Národní soustava kvalifikací (Hospodářská komora ČR) *ZÁK. 360/1992 Sb* - O výkonu povolání autorizovaných architektů a o výkonu povolání autorizovaných inženýrů a techniků činných ve výstavbě - Autorizační zákon. – znění *Zák. 459/2016 Sb.* 8 novel.

Česká republika má jeden z nejsložitějších a nejdelších systémů správního řízení ve výstavbě. Získat stavební povolení a moci začít stavět může trvat i u běžných staveb několik měsíců až let.



Vyhláška o dokumentaci staveb

Vyhláška o dokumentaci staveb byla v posledních letech opakovaně doplňována.

Obsah *Vyhl. 499/2006 Sb. ve znění Vyhl. 405/2017 Sb.:*

01. Dokumentace pro vydání rozhodnutí o umístění stavby
02. Dokumentace pro vydání rozhodnutí o umístění liniové stavby technické infrastruktury
03. Dokumentace pro vydání rozhodnutí o umístění stavby dráhy
04. Dokumentace pro vydání rozhodnutí o umístění stavby silnice, dálnice a komunikací
05. Dokumentace pro vydání rozhodnutí o umístění souboru staveb v jaderném zařízení
06. Dokumentace pro vydání rozhodnutí o změně užití území
07. Dokumentace pro vydání rozhodnutí o změně vlivu užívání stavby na území
08. Dokumentace pro vydání společného povolení
09. Dokumentace pro vydání společného povolení liniové stavby technické infrastruktury
10. Dokumentace pro vydání společného povolení stavby
11. Dokumentace pro vydání společného povolení stavby silnice, dálnice a komunikací
12. Dokumentace pro ohlášení stavby nebo vydání stavebního
13. Dokumentace pro provádění stavby
14. Dokumentace skutečného provedení stavby
15. Zjednodušená dokumentace (pasport stavby)
16. Dokumentace bouracích prací

Stavba - pojmy

Stavba se rozumí veškerá stavební díla, která vznikají stavební nebo montážní technologií bez zřetele na jejich stavebně technické provedení, použité stavební výrobky, materiál, konstrukce, na účel využití a dobu trvání

Stavební záměr podle okolností se rozumí stavba, změna stavby, změna dokončené stavby, terénní úprava, zařízení nebo údržba

Dočasná stavba je taková, kde stavební úřad předem omezí dobu trvání

Změna dokončené stavby, změny na stavbě po vydání povolení k užívání stavby (kolaudace) nástavba, přístavba, stavební úprava

Změna stavby před dokončením – změna stavebního záměru v období mezi platným stavebním povolením a vydáním povolení užívání stavby (kolaudace)

Subjekty ve výstavbě - Stavební úřad

Povoluje svým Rozhodnutím navrhované stavební úkony v daném území (územní souhlas nebo územní rozhodnutí).

Povoluje vydáním Stavebního povolení provedení konkrétního stavebního záměru (příp. Souhlas k Oznámení stav. záměru).

V zastoupení státu kontroluje dodržení vydaného stavebního povolení po dobu výstavby. Povinnosti stavebníka je Stavební úřad informovat o zahájení stavebních prací, aby si mohl naplánovat svou inspekční činnost.

Povoluje používání stavby (kolaudační souhlas, kolaudační rozhodnutí).

Inspekční činnost i během „života stavby“ – v případě neplnění povinností vlastníka – nařídí potřebné úpravy.

Vydává povolení k odstranění stavby nebo Nařízení k odstranění stavby.

STAVEBNÍ ZÁKON

Další subjekty ve výstavbě

Projektant je osoba s příslušnou autorizací ve vybrané činnosti ve výstavbě:

- Provádí předprojektovou přípravu díla (studie, investiční záměr, studie proveditelnosti, případě průzkum dle zadání objednatele)
- Zpracovává územně plánovací dokumentaci (pro územní rozhodnutí nebo územní souhlas, inženýrská činnost pro vydání ÚR)
- Zpracovává projektovou dokumentaci – pro ohlášení stavby nebo ke stavebnímu povolení, inženýrská činnost pro vydání SP
- Zpracovává realizační dokumentaci pro provedení díla – případně podklad k Zadávací dokumentaci veřejných staveb
- Provádí autorský dozor při realizaci a korekci pd
- Zpracovává dokumentaci skutečného provedení stavby nebo Změny stavby před dokončením
- Provádí pasportizaci staveb nebo dokumentaci bouracích prací

Žadatel v územním řízení - ten, kdo žádá o ÚR. **Stavebník** ve stavebním řízení a v době provádění stavby – ten, kdo žádá o SP a na koho je SP vydáno, zákon nepředpokládá jeho znalosti v oboru výstavby a stavebnictví, může stavebníkem být jakákoliv FO nebo PO. Stavebník si musí zajistit **technický dozor stavebníka (TDI)**, pokud jde o veřejnou zakázku ve stavebnictví. Jde o vybranou činnost ve výstavbě vyžadující autorizovanou osobu. Řeší se příkazní smlouvou podle § 2430 a násl. Zák. 89/2012 Sb., (Občanského zákoníku – je této části dispozitivní = umožňuje úpravu smluvních podmínek i jinak než NOZ nabízí). Stavební zákon ani jiný předpis nestanovuje práva a povinnosti TDI v oblasti výstavby, jen to, že ho musí stavebník určit. Má právo dělat záznamy do Stavebního deníku.

Stavební dozor - u staveb prováděných svépomocí, pokud stavebník nemá odpovídající vzdělání ve stavebnictví. Jde o vybranou činnost ve výstavbě vyžadující autorizovanou osobu. Stavební dozor se odpovídá stavebnímu úřadu za správnost provedení stavby.

Stavbyvedoucí je odpovědná osoba za průběh stavby, bývá většinou zaměstnancem zhotovitele díla. Jde o vybranou činnost ve výstavbě vyžadující autorizovanou osobu. Stavbyvedoucí se odpovídá stavebnímu úřadu za správnost provedení stavby, vede Stavební deník.

Stavební podnikatel je FO nebo PO podnikající ve stavebnictví.

Zhotovitel stavby, dodavatel stavby, stavební firma

Z hlediska živnostenského zákona: **Obchodní činnost** = živnost volná, **Stavební činnost** = živnost vázaná, **Přípravné stavební práce** = živnost volná, **Dokončovací práce** = živnost volná. jde o vybrané činnosti ve výstavbě musí mít odpovědnou autorizovanou osobu.

STAVEBNÍ ZÁKON

Činnosti ve výstavbě

Vybranné činnosti: Projektová příprava staveb, provádění staveb + vedení stavby, činnost Technického dozoru stavebníka, stavební dozor

Činnosti vyžadující zvláštní oprávnění: Činnost autorizovaného inspektora, koordinátor BOZP, technik BOZP

Další činnosti v rámci vázaných a řemeslných živností: Přípravné stavební práce, dokončovací práce, činnost stavebníka (investora).

Národní soustava kvalifikací

Vznik a evidence je při Hospodářské komoře ČR.

Pracovní pozice jsou stále doplňovány dalšími pracovními pozicemi, které vznikají nezávisle na kvalifikacích dle Živnostenského zákona.

Kvalifikační předpoklady i pro pozice „živností volných“ jen ve stavebnictví je nyní evidováno a kvalifikováno na 150 pracovních pozic. Většina z nich již byla „stabilizována“ podmínkami autorizace pro vybrané činnosti ve výstavbě, příp. podmínkami řemeslných živností.

U provozovatelů bazénů se můžeme setkat s pozicemi: provozovatel přírodních a umělých koupališť strojník bazénu, technik bazénu, technik úpravy vody, obsluha sauny, asistentka/sekretářka, pracovník v administrativě, vedoucí týmu.



Novinky stavebního zákona

Řada novinek na poli územního plánování jde mimo dosah stavebníka

Přihlášené spolky s aktivitami v oblasti ochrany přírody již nejsou účastníky stavebního řízení. Svoji ochrannou činnost mohou řešit prostřednictvím orgánů ochrany životního prostředí. I ohlašované stavby může stavební úřad vrátit stavebníkovi k doplnění. Dosud se překlápělo do stavebního řízení. Dodatečné povolení stavby nejen povoluje ale řeší i její umístění (jako sloučené ÚŘ + SP).

***Nový termín: „OPAKOVANÉ STAVEBNÍ POVOLENÍ“ nahrazuje původní pravomocné povolení bylo soudem či mimosoudně zrušeno.
Kromě termínu : „KOLAUDAČNÍ SOUHLAS“ znovu zavedeno
„KOLAUDAČNÍ ROZHODNUTÍ“ - možno povolit užívání stavby oběma způsoby.***

STAVEBNÍ ZÁKON

Zadávání veřejných zakázek dle Zák. 134/2016 Sb.

VEŘEJNÁ ZAKÁZKA je veřejnou zakázka na dodávky, služby, stavební práce, koncese na služby nebo koncese na stavební práci.

ZADÁNÍ VEŘEJNÉ ZAKÁZKY = uzavření úplatné smlouvy mezi zadavatelem a dodavatelem, z níž vyplývá povinnost dodavatele poskytnout dodávky, služby nebo stavební práce. Zadání veřejné zakázky není uzavření pracovněprávního nebo obdobného vztahu nebo smlouvy. Zadavatel veřejné zakázky – FO nebo PO, která k úhradě veřejné zakázky použije více jak 50% nebo více jak 200 milionů Kč poskytnutých z peněžních prostředků veřejného zadavatele nebo EU, či - jiná osoba, která zahájila zadávací řízení, aniž by byla povinna, a to ve vztahu k tomuto řízení a do jeho ukončení.

Účastník zadávacího řízení = dodavatel, který vyjádří zájem, podá žádost o účast nebo nabídku a - zahájí jednání se zadavatelem. Zánik účasti účastníka zadávacího řízení odstoupením v době mimo zadávací lhůtu, uplynutím lhůty k podání žádosti o účast, zahájí jednání se zadavatelem. Vyloučení účastníka zadávacího řízení - nesplňuje zadávací podmínky a ve stanovené lhůtě je nedoložil údaje, vzorky nebo doklady nebyly doplněny nebo objasněny, neodpovídají skutečnosti, - nabídka obsahuje mimořádně nízkou cenu, která nebyla účastníkem zdůvodněna, - vyloučení pro nezpůsobilost (střet zájmů, narušení hospodářské soutěže, plnění by vedlo k nedodržení legislativních předpisů, v posledních třech letech se dopustil pochybení při plnění dřívějších smluvních vztahů, se zadavatelem nebo jiným veřejným zadavatelem, - pokusil se neoprávněně ovlivnit rozhodnutí zadavatele, - v posledních třech letech se dopustil profesního pochybení s potrestáním důvodné podezření o uzavření dohody s jiným účastníkem ZŘ.

VZ PODLE CENY – malého rozsahu (do 2 mil. služby, 6 mil. st. práce), - podlimitní (nad 2 resp. 6 mil. Kč do limitu), nadlimitní (limit u stav. prací 165 mil.Kč, služeb s výjimkou státních zakázek 6,6 miliónu Kč) předpokládané ceny se uvádí bez DPH .

DRUHY ZADÁVACÍCH ŘÍZENÍ: zjednodušené podlimitní řízení, otevřené řízení, užší řízení, jednací řízení s uveřejněním, jednací řízení bez uveřejnění, soutěžní dialog, řízení o inovačním partnerství, koncesní řízení, řízení o zadání VZ ve zjednodušeném režimu.

Zákon o zadávání VZ – kogentní zákon – nepřipouští odchylky. Mělo by být ze zadání jasné, o co se soutěží

- a) nabídková celková smluvní cena za specifikované dílo

- b) soupis prací a dodávek. Problematické může

být soutěž na souběh a) i b). Pro uchazeče závazné podmínky nevýhodné smluvní postavení.

Možnosti uchazeče veřejné zakázky:

1. Nepřijmout podmínky a ze soutěže odstoupit

2. Přijmout podmínky a pak do SOD doplnit svoje národní, cenu díla příp. termín realizace, pokud se na něj soutěží, příp. vlastní finanční postihy, pokud se na ně soutěží, vlastní podpis.

Odpovědnost

Za úplnost a správnost zadání odpovídá zadavatel – pokud je chyba v zadávací dokumentaci – zhotovitelé při realizaci vznikla při realizaci díla překážka v práci – musí zadavatele neprodleně upozornit. Přerušuje práce a čeká na vyřešení. Doba přerušování se nepočítá do lhůty plnění – jde k tíži zadavatele. Nelze přenášet odpovědnost za správnost zadávací dokumentace na zhotovitele!

Pokud zhotovitel navrhne alternativní řešení, nese za návrh plnou odpovědnost. Je-li ujednána změna díla, je možné ze strany zhotovitele vyúčtovat rozdílnou než smluvní cenu, i když nebyla předem dohodnuta – dle cen jednotkových soutěžních nebo cenou místně a času obvyklé. Doporučuje se proto cenu domluvit dopředu.



VZ lze nově i dělit. Musí se prokázat, že nejde o obcházení zákona. Problematické řešení vícepráce x méněpráce – nejčastěji výběrovým řízením bez uveřejnění. Možnost řešení „mimořádně nízké ceny“ uchazeče – zadavatel má uchazeče vyzvat k doložení, že je schopen zakázku za uvedenou cenu realizovat. Možnost vyloučit uchazeče, se kterým měl v předchozích 3 letech, negativní zkušenosti on nebo jiný veřejný zadavatel. Rizikový krok na možnost odvolání vyřazeného uchazeče - diskriminace.



Občanský zákoník

Vada díla - u movitých věcí nemusí výrobek s vadou odběratel přijmout u nemovitostí musí odběratel stavbu převzít i s vadami, pokud nebrání nebo podstatným způsobem neomezuje užívání. Přebírá bez výhrad nebo s výhradami (reklamace neodkladně po zjištění). Škoda vzniklá zadavateli – odpovídá za ní ten, kdo ji způsobil.

Smluvní pokuta = paušalizovaná náhrada škody. Musí odpovídat reálným (prokazatelným) podmínkám. Pokud je nepřiměřená, lze ji soudně napadnout.

Přednášky, text ve sborníku a tento článek by měl napomoci bazénářům orientovat se ve spleti zákonů. Seznamení s pojmy je bohužel jen znak trnité cesty, na jejímž konci by mohl být nový nebo zrekonstruovaný aquapark. Přejeme hodně odvahy, trpělivosti a nadšení.

Ing. Milan Šmíd

t. 284 021 911 e. projekce@bazeny-wellness.cz

Bazény a wellness s. r. o.

www.bazeny-wellness.cz



ZIMA V POHODĚ

autor: Jiřina Kopřivová

Na podzim zpomalíme a v zimě odpočíváme.

Na to jsme tedy biologicky naprogramováni. Realita je často jiná. Nicméně klienti ve wellness a spa si chtějí dopřát právě takový odpočinek. Potřebujeme více odpočívat, více spát a být také méně aktivní, proto jsou v nabídkách wellness a spa po celém světě procedury, které v zimě rozšíří menu o pasivní wellness. Jsou to procedury hluboce relaxační. Doplňně třeba o aromaterapii, která regenerační procesy podpoří komplexně. Odpočívat bude tělo, duše i mysl. Při péči o pokožku celého těla, při masážích, volíme častěji i tzv. "horké" esenciální oleje, ty, které mají prohřívací účinky. Některé pokožku krásně prokrví a zvyšují její imunitní funkci.



Esenciální oleje

Používají esenciální oleje zázvor, cedr, jalovec, tymián, rozmarýn. Pro potěšení a dobrou náladu je to určitě pomeranč, citrus, mandarinka. Citrusy zvedají naši náladu a energii spolehlivě. Hodí se do koupele, do sauny, do masážních směsí i do aromalampy. Pro ženy je úžasná růže, která je dražší, proto ji lze nahradit například gerániem, které má téměř stejné účinky. Pokud nám chybí energie a nechce se nám ven na procházku do lesa, určitě sáhneme po borovici (borovice, dej nám síly více!), jedli nebo smrku.

Přidat k nim můžeme opět kapku některého citrusu. Taková směs spolehlivě zažene únavu i melancholii. Na pocit samoty a smutku můžeme použít opět spolehlivé citrusy. Vhodné jsou i hřejivé pryskyřice a sladké tóny. Benzoé, kadidlo, vavřík. Na celkovou pohodu můžeme kdykoliv útočit levandulí.

Doplňky interiéru ve wellness a spa

Vhodné wellness doplňky jsou silným marketingovým nástrojem wellness a spa provozů. Doplňky v interiéru nejsou jen drobnosti, často jim díky rychlému tempu a mnoha povinnostem v provozu nevěnujeme dostatek času a pozornosti. Přitom vhodně zvolené doplňky se ve wellness a spa mohou výrazně podílet na celkové atmosféře prostoru, pomáhají vyvolat příjemné pocity, dojmy, emoce a tudíž výrazně působit na pohodu klientů. Silné pozitivní emoce, které klienti prožívají, nám pomáhají udržet je v dobré náladě, přízni, uvolněnosti a ochotě se vracet. Budou-li klienti srovnávat a vybírat wellness provoz, intuitivně ťihnou k tomu místu, kde se jejich emoce aktivovali nejsilněji. Také zde tráví více času.

DOPLŇKY INTERIÉRŮ

Jak klienti hodnotí pobyt ve wellness

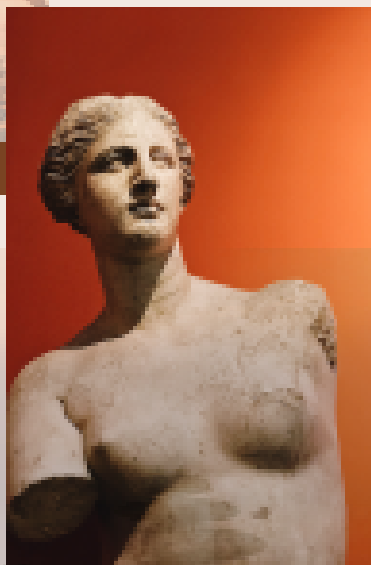
Podle čeho se klienti rozhodují mezi provozy? Sauna, kosmetika, masáže, procedury, tedy služby ve wellness provozech mohou být všude plus-mínus stejně dobré. Klient počítá s tím, že mu bude nabízena prvotřídní procedura. Příjemné a čisté prostředí, sympatický personál je také samozřejmostí. Co ale dopředu nemůže odhadnout a čím je ohromen, nadšen, je jedinečná atmosféra. Jde především o zážitek, o to, jak moc silné dojmy a emoce v klientech během jejich návštěvy probudíme. Vše co se při pobytu ve wellness a spa odehrává, velmi intenzivně působí především na naše emoce a v tom je interiér a vhodně zvolené doplňky jedinečným nástrojem, který každý provozovatel může individuálně využít a tím si vytvořit svoji vlastní identitu a působení na klienty. Mocné působení interiéru na naše pocity asi všichni známe. Ve wellness prostoru je také působení na naše pocity více než

žádoucí, je nezbytné. Naše pocity pak hodnotí na vědomé i podvědomé úrovni. Charakteristická je spontánnost - emoce se spouštějí samovolně, s nízkou možností jejich ovlivnění rozumem. Podle toho jaké emoce v člověku vyvoláme, tak také jedná. Emoce a pocity mohou ovlivnit klienta i to, jak se zachová a jak bude reagovat. Prvotní impulzy, které emoce vyvolají nelze podcenit. Emoce nejsou pouze prožívané stavy naší mysli, ale slouží také k vyhodnocování. Díky emocím se rozhodujeme a vytváříme si různé návyky, někdy i vzorce chování. Emoce jsou psychicky a sociálně konstruované procesy, zahrnující subjektivní zážitky libosti a nelibosti, provázené fyziologickými změnami (změna srdečního tepu, změna rychlosti dýchání), motorickými projevy (mimika, gestikulace), změnami pohotovosti a zaměřenosti.

Nevšední doplňky upoutají pozornost

Výhodou doplňků interiéru je také to, že nejsou pevnou součástí interiéru a můžeme je měnit s menšími náklady na čas i finance. Klienti občasné obměny v interiéru velmi vítají. Někdy dokáže vybavení wellness v souladu s doplňky vykouzlit skutečně působivé místo. Velmi dobře fungují barvy, světla, květiny. Buď velmi vkusně zasazené do interiéru nebo zvolené formou solitéru. To co nás v českých končinách většinou nejvíce přitahuje je něco pro nás vzácného, neobvyklého, spojené s dálkami, exotikou, jinou kulturou. Dřevo a dřevěné dekorativní doplňky ve wellness spolehlivě fungují. Působí na nás přirozeně příjemný, hřejivým dojmem. Zajímavé jsou doplňky z exotického dřeva, například vyřezávané paravány nebo i malé dekorační misky. Určitě zaujme designový solitér vytesaný z kořene exotického stromu.

Drobné dekorace, které podtrhnou zážitek z procedury, například turecké dekorace – nádoby a mísy typické pro hamam a turecké lázeňství, použité při pedikúře a manikúře. Vystavené tibetské mísy, použít se mohou i větší kusy hrubě otesaných kamenů nebo větších kusů drahých kamenů. Cílené působení na klienta, který má ve wellness najít oázu pohody, klidu a odpočinku, je možné rozebírat a propracovávat do detailů. Působit na všechny jeho smysly, nabídnout příjemný prostor, perfektně zvládnutou proceduru, milou pozornost a také malé občerstvení, to vše působí na jeho emoce a utváří příjemný zážitek, který se neopakovatelně vryje do jeho paměti.

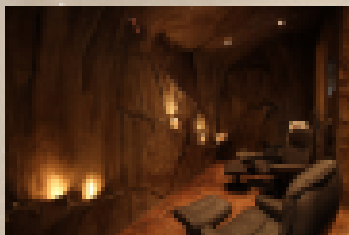


DOPLŇKY INTERIÉRŮ

Aromaterapie může být vidět

Aromaterapie může působit hned dvakrát. Může být i vidět!

Spolehlivě fungující metodou, jak ve wellness a spa oslovit emoce klientů je přírodní aromaterapie. Chceme-li oslovit i příjemným doplňkem v interiéru, který působí na všechny naše smysly, volíme designové interiérové difuzéry. Stačí i v podobě drobného solitéru - malé stolní „sopky“, která vypouští do prostoru příjemnou vonnou páru a přitom mění barvy (kolorterapie) takový doplněk nebude k přehlédnutí v žádné recepci či relaxační místnosti. Pro jednotlivé kabiny můžeme dle procedury nebo stylu zařízení volit různé dekorativní difuzéry, například dřevěné, keramické, skleněné, zlatou mozaikou vykládané skleněné dózy, atd.



Osvětlení ve wellness a spa neslouží čistě jen k osvětlení prostoru, má velmi důležitou funkci spoluvytvářet jedinečnou atmosféru a působit na emoce klientů. Intenzita světla, barvy a světelná tělesa mohou vytvořit jedinečný zážitek.

Nejmenší osvětlení, co do velikosti a přitom s velkým efektem, jež se využívá v celém provozu wellness a spa jsou diodová světélka. Používají se hlavně v interiérech saun. Diody měnící barvy a různé diodové světelné pásy, které se postarají o prosvícení a kolorterapii mají široké využití, v interiéru, v saunách, ve vodě, při masážích...



Barevná světelná terapie nepůsobí na lidský organismus pouze prostřednictvím zrakového vnímání, ale také díky dopadu určitého světla na pokožku celého těla. Hvězdné nebe, které mění barvy dodá příjemnou atmosféru nejen do solné jeskyně, sauny či parní kabiny, ale stejně tak do šatny, převlékárny či relaxační místnosti.

V balneo provozech se mohou využít vany s kolorterapií, stejně tak vířivky a whirlpools doplněné o osvětlení. Velmi efektivní jsou také osvětlené masážní stoly a lehátka pro multifunkční ošetření těla, stejně tak kadeřníci při péči o vlasovou pokožku a při vlasových rituálech (hair spa) mohou vsadit na mycí boxy doplněné o kolorterapii. Téměř v každém provozu najdeme květiny nebo menší stromky či palmy. Otázkou může být praktické a přitom dekorativní osazení.

Rostliny ve wellness

Obaly, květináče a nádoby na květiny nemusí být jen nutným obalem krásných květin, květináče mohou být i designovým doplňkem interiéru, vynikají jako solitéry a jejich efekt se pak násobí při opakovaném použití stejného designu. Někdy dokonce zaujme na první pohled právě květinová nádoba místo usazené rostliny.

DOPLŇKY INTERIÉRŮ

Moderní a funkční materiály

Interiéry wellness a spa obohacují „chytré moderní materiály“, které nabízejí nejen příjemný design, ale především dlouhou životnost, také snadnou údržbu a hlavně elegantní půvab jednoduchosti. Nevíte jakou barvou vymalovat stěny ve wellness a spa? Řešení může nabídnout obklad z umělého kamene.

Kamenný obklad tvoří výrazný dekorativní prvek ve stylově čistém prostoru. Je jen na fantazii architektů, designérů či samotných provozovatelů, jak využijí přednosti a všestrannosti umělého kamene v interiérech wellness a spa.

Oproti výmalbě, která se musí pravidelně obnovovat a do náročných mokrých zón lze volit jen vhodné barvy, mají obklady z umělého kamene tu výhodu, že vydrží po celou dobu životnosti bez nutnosti jakékoliv péče či ošetření. I „holé“ zdi mají svůj půvab, zejména jsou-li obloženy zajímavou dekorací. Stěny obložené kamenem nebo obložené umělým kamenem už nic víc nepotřebují.

Umělý kámen / betonové obklady

Obkladové umělé kameny vznikají ze směsí přírodních složek (přírodní kámen) a chemických složek, které zajistí pevnost, odolnost proti nepřízní počasí (slunce, mráz, sníh, vlhkost) a odolnost proti plísni a otěru.

Betonová směs se lisuje ve formách a je dobarvována. Výhodou je velký výběr barev, struktur a dekorů a také snadná dostupnost, široké možnosti použití v exteriérech i interiérech.

Umělý kámen se používá na obložení fasád, například hotelů, penzionů, vhodné jsou do horských oblastí, dále jako obklady stěna a zdi, jako dlažba, obložení bazénů, vířivek a saun a zejména pro různé dekorativní účely interiéřů, například vstupní haly, recepce, bary, relaxační místnosti, bazénové haly a další místnosti.

Umělý kámen po montáži nepotřebuje žádné dodatečné nátěry a impregnace. Někteří výrobci nabízejí na své produkty atesty a certifikáty a další osvědčení o testované kvalitě.



Pro velmi dekorativní vlastnosti je vhodným materiálem pro harmonickou a jednotnou, stylově čistou či naopak výraznou atmosféru a dekoraci přírodní nebo umělý kámen: Použitý pro plošné obložení stěn nebo částečné obložení stěn do určité výšky – dekorativní obložení stěny, nabízí bezpočet možností a variant. Výborně se kombinuje se dřevem pro dosažení přírodního stylu, hřejivé pohody a útulného pocitu. Kamenné obklady a umělý kámen mají velmi exkluzivní vzhled, proto se často objevují i v přilehlých prostorách lázní a wellness provozů, jako obklady zídek, barů, recepcí, ve vstupních halách a společenských místnostech. Zejména pro úzké chodby se často hledá vhodná dekorace, kámen je pro tyto účely jedinečný.

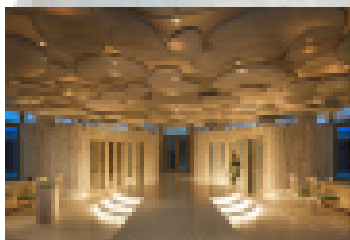
Chodba obložená kamenem se může proměnit na romantickou stezku k úžasným wellness zážitkům. Chodby jsou součástí interiéřů wellness a spa, spojují jednotlivé zóny, vedou klienty k místu jejich relaxace a odpočinku. Obklady se skvěle uplatňují v saunách a saunových prostorách. Jako částečné obložení sauny, třeba jedné stěny nebo standardně jako obložení stěny za kamny.

DOPLŇKY INTERIÉRŮ

Ve wellness a spa často narazíme i na schodiště, i ta mohou překvapit dokonalou atmosférou. Z nutného ale všedního prostoru mohou vznikat schodiště plné fantazie, magické atmosféry, například spolu s příjemným tlumeným osvětlením. I schodiště mohou ožít použitím obkladu z kamene nebo z umělého kamene.

Velmi příjemné je použití kamene či umělého kamene v odpočinkových zónách, kolem krbů, v místnostech s výhledem do krajiny, čímž se tyto místnosti s okolní přírodou příjemně spojují a propojují. Kamenný obklad v interiéru může pokračovat i na stěnách fasády, stěn exteriéru.

Pro sjednocení celého objektu a klidný půvab jednoduchosti za použití minimálního množství kontrastních materiálů, lze stejné provedení umělého kamene použít zvenku na obložení fasády a uvnitř na obložení stěn. Případně doplnit stejným provedením na dlažbách. Stejně obklady se mohou použít i na terase nebo v zahradě, kolem venkovního bazénu. Dekor a barva zvoleného provedení se prolíná celým objektem a dodá mu eleganci v podobě jednotné linie.



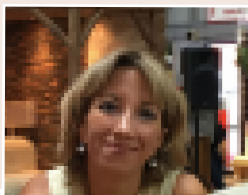
Trvanlivost a nenáročnost umělého kamene

Požadavkem na moderní materiály není pouze estetický vzhled, ale také funkčnost, pevnost, dlouhá životnost, dostupnost „náhradních dílů“ a snadná údržba. To se ocení všude, kde panují náročné podmínky, ať interiéru či exteriéru.

Zejména v náročnějších povětrnostních podmínkách, které panují v horských oblastech obstojí fasáda obložená umělým kamenem na jedničku. Proto je také umělý kámen pro obložení fasád hotelů a penzionů v horách častou volbou.

Výhodou obkladů z umělého kamene je nižší cena oproti přírodnímu kameni, široký sortiment designu a struktur, dostupnost, snadnější přeprava a jednodušší montáž.

Moderní a funkční materiály ve wellness a spa se vyznačují jednoduchou elegancí pro pocit pohody a klidu.



Jiřina Kopřivová
Wellnes a SPA redaktorka
koprivova@wellnesslife.cz
www.wellnesslife.cz

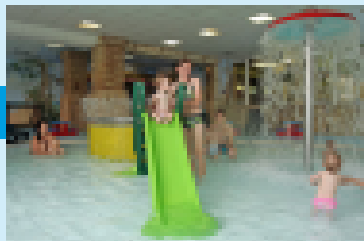
Zahájení prohlídky

Josef Novák, technický vedoucí bazénu, účastníků konference APR nejdříve přiblížil historii bazénu. Pozornému čtenáři jistě neuniklo, že o bazénu jsme psali v minulém čísle Zpravodaje. Procházeli jsme společně celý bazén, vnitřní i venkovní a technické zázemí. Cestou jsem se pokusil zachytit Josefův zajímavý výklad, jak řešili problémy a překonávali všechny překážky. Po zkončení jsem ho požádal, aby doplnil to, co jsem nestačil přesně zchytit a tak vzniklo tento článek.

Sauna

Prohlídku jsme začali v **Sauně**, kterou nám Josef ukazoval s hrdoostí. Je krátce po rekonstrukci, vše bylo moderní a vonělo novotou.. Velká sauna má kapacitu až 30 osob, ochlazovnu s ochlazovacím bazénem a dopadající ledovou tříšťi do vody, ochlazovací komoru s ledovou tříšťi, klasické sprchy jsou doplněny o zážitkové, rozvrh sauny pro ženy, muže a společné sauny. Relaxační zóna s barevným teplota těla (příhřev si může návštěvník i vypnout) a dále je vybavena odpočinkovou vyhřívanou lavicí pro 10 – 12 osob . Vstupné 100Kč.- za hodinu, na 1,5 h. 120,-Kč a 140 Kč,- za dvě hodiny. V ceně je započteno i zapůjčení prostěradla po dobu pobytu v sauně. Do budoucna se plánuje saunový svět se zážitkovým saunováním.

Parní komora má teplota v pánské komoře 50 - 55°C, v dámské komoře 45 - 50°C. Při aromaterapii v parních komorách je teplota při nižší hranici rozmezí teplot.



Bazénový svět



Velký bazén má 50 × 25 metrů, teplota vody 27 °C, hloubka 1,2 až 2,1 metru, 10 závodních plaveckých drah, 2 × 10 startovních bloků).

Mimoúrovňová tribuna s cca 300 - 350 místy pro sedící diváky, možnost odděleného vstupu a bazénového výtahu iipro ZTP. Pobyt v parních

komorách včetně aromaterapie , aqua-aerobic hodina denně.

Malý bazén 12,5 × 8,5 m. teplota vody 29 °C – (32 °C výuka batolat), hloubka 0,9 metru, je využíván v týdnu pro plaveckou školu – plavecké kurzy pro děti, o víkendech a svátcích přístupný veřejnosti.

Divoká řeka Orinoko délka 24 m, velikost 14 × 4,3 m, hloubka 1,2 m, teplota vody 27 °C,

Relaxační bazén 14,6 × 4,3 m, teplota vody 32 °C – 34°C. hloubka 1 – 1,2 metru,

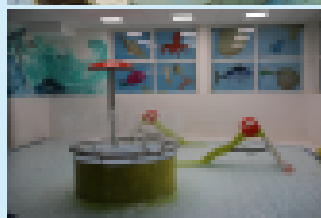
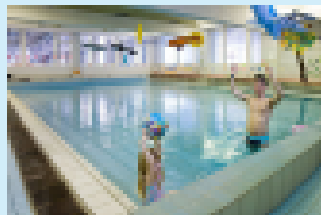
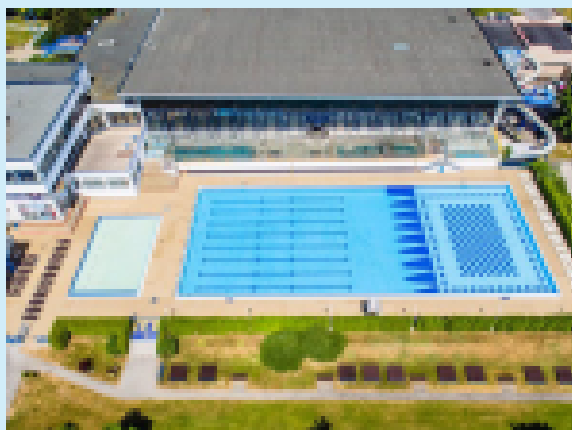
Dvě vířivky o průměru 3 m , teplota vody 34 °C – 35 °C, hloubka 1 m,

Dětský koutek Karibik - brouzdaliště 6,8 × 6,8 m (cca 46 m²), teplota vody 32 °C, hloubka 0,2 – 0,5 m.

Tobogán má délku 86 m, teplota vody 27 °C, převýšení 15 metrů.

PROHLÍDKA BAZÉNU NA SLOVANECH

Venkovní bazén má letní sezónu většinou od května do poloviny září v závislosti na počasí. Bazén má rozměr 50 × 21 metrů (vodní plocha 1050 m²), teplota vody 21°C - 24 °C, hloubka 1,2 až 1,8 metru, 8 závodních plaveckých drah, 8 startovních bloků. venkovní plocha k opalování je více než 3 500 m², opalovací terasa s lehátky. **Brouzdaliště plocha** 15 × 9 m (135 m²), hloubka 0,4 - 0,5 m, teplota 22 °C – 26 °C . Celkem v plném provozu včetně letních bazénů upravujeme cca 5 000 m³ vody.



Technické zázemí

V souladu se schválenou studií plaveckého areálu se nově se buduje i **nová výměňiková stanice** tepla pro celý areál včetně nového dětského bazénu, který nahradí stávající a místo něj budou vybudovány nové, moderní, společně šatny se sociálním zázemím.

Technické zázemí je místo, kde se neustále něco přestavuje a opravuje.



Všechny atrakce a bazény musí být samostatně ovládány. Voda se upravuje **bazénovou chemií**, v našem případě dezinfekcí plynným chlórem, chlornanem sodným, UV lampou – ultrafialové záření a ozón. Kontroly čistoty vody se provádí průběžně, příslušným pracovníkem směny, vždy 1 hodinu před otevřením areálu pro veřejnost a následně po každých 4 hodinách. Ve chlórrovně je z bezpečnostních důvodů určité množství bezpečnostních prvků – zařízení. Jedná se indikátory úniku chlóru, které okamžitě reagují na sebemenší, případný únik chlóru, vše je monitorováno a ihned předáváno přes GSM bránu pověřeným osobám. Současně s případným únikem se spouští neutralizační stanice chlóru, která dokáže tento chlór zlikvidovat. Samozřejmě tento systém je nastaven tak, že nám chodí pravidelně kontrolní hlášení o bezporuchovém stavu. Další signalizační alamy jsou také v prostoru technologie a strojníků.

PROHLÍDKA BAZÉNU NA SLOVANECH

Diskuze

Při procházce se v diskuzních kroužcích probíraly technické parametry, dodavatelské firmy, kvalita jednotlivých výrobků.

- Když se provádí postupně výběrová řízení, může vyhrát pokaždé jiná firma a přístroje nejsou kompatibilní a tímto se rozšiřuje sklad náhradních dílů.
- Proběhla diskuse (na základě přednášky z konference) u výstavby nové výměňkové stanice, zda-li vše bylo v souladu s projektovou dokumentací při přestavbě staré budovy a zda-li se neobjevily nějaké skryté nedostatky, které byly zjištěny až při bouracích pracích.
- Hlídní chlór oznamuje na mobily každou sebemenší odchylku. Takže všechny dosavadní poplachy byly jen zaznamenané nepatrné výchyly proti standardu.
- Povrch ochozu u venkovního bazénu je zhotoven z kamenného koberece pro exteriér, po dvou letech vypadá jako nový a osvědčil se. Letní rozpálení je únosné, je dobře udržovatelný.
- Ve venkovním bazénu v prostoru mělčiny jsou pod dlaždičky zaslepeny trubky, ve kterých bude možno v případě získání investic zapojit venkovní atrakce.



Další služby

Další služby - plavecká školička, kadeřnictví, maséři, víceučelová tělocvična pro plavce, fitness, restaurace a občerstvení, některé jsou řešeny dodavatelskou formou s podnájemním vztahem. Bazén spolu s bazénem na Lochotíně má na 70 zaměstnanců v pracovním poměru a dalších cca 100 dohodáři – brigádníků, kteří vykrývají zbývají směny pro zajištění chodu bazénů. Strojníci, technici provozu a údržbáři jsou schopni se vzájemně za sebe zastoupit, každý z nich zvládá více profesí. Vzhledem ke chlorování plyným chlórem musí být i noční směny, v kterých se také provádí nejen běžná strojnická činnost, ale i údržba dle potřeby.

Poděkovali jsme za prohlídku. Obědem v restauraci u bazénu skončila konference APR. Předali jsme si navštívenky, pokud jsme to nestihli dříve a slíbili setkání na dalších akcích.



Josef Novák

technický vedoucí

t. 377 244 034 e. novak@bazenslovany.cz

www.bazenslovany.cz

Historie městského koupaliště

V této rubrice pravidelně představujeme bazény a koupaliště členů APR. Setkal jsem se v Sokolově s Karlem Kouteckým a dohodli jsme se, že v tomto čísle představíme koupaliště a v příštím bazén.

Městské Koupaliště bylo otevřeno v šedesátých letech minulého století na předměstí Sokolova. Tehdy bylo napouštěno vodou z přílehlého Lobežského potoka a mělo jak plaveckou, tak skokanskou část, v níž se nacházely dvě věže se skokanskými prkny ve výšce tří až pěti metrů nad hladinou. Začátkem devadesátých let

prodělalo koupaliště rozsáhlou rekonstrukci, při které došlo k zásadní změně dispozice, byla zrušena skokanská část a železobetonová skluzavka, byla vybudována nová úpravna vody a k napouštění bazénů se začala používat pitná voda. V průběhu následujících let přibýly v areálu dvojskluzavka, tobogán a beachvolejbalové kurty. V roce 2015 bylo kompletně zrekonstruováno za příspěví prostředků z Evropského fondu pro regionální rozvoj, ve výši 42,3 mil Kč. Stavba byla realizována od jara r. 2014 do června 2015, konsorciem firem Metrostav a.s., Akvahelp metal s.r.o. a Bazenservis s.r.o. Koupaliště je od roku 2015 provozováno na základě příkazní smlouvy společností Sokolovská bytová s.r.o., která je zároveň provozovatelem Krytého bazénu v Sokolově.

Základní celodenní vstupné činí 60,-Kč, polovic pro děti nebo pro dospělé po 17 hodině. Součástí ceníku je zvýhodněné vstupné pro skupiny.



Bazén



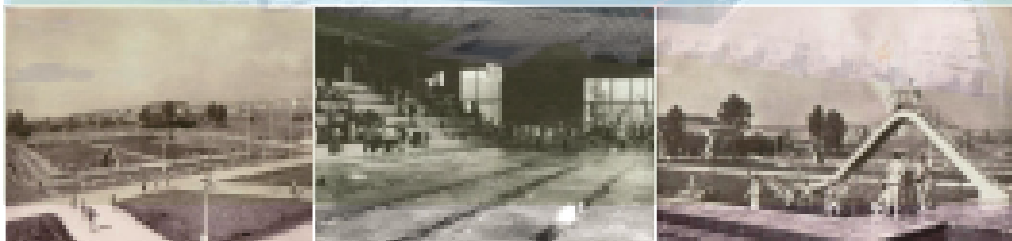
Novinkou jsou především nerezové vany bazénů se solárním přehřevem bazénové vody a kompletní technologií úpravy vody, nové objekty sociálního zařízení a pokladny. V letošním roce byla dále dokončena kompletní oprava oplocení areálu a výsadba zeleně.

Velký bazén o ploše 1180 metrů s hloubkou od 1,2 až 1,6 m má plaveckou část s 5 dráhami dlouhými 25 m a relaxační s masážními lůžky, tryskami, tzv. hříbkem s padající vodou a dvojskluzavkou. Malý bazén pro děti s hloubkou od 10 do 40 cm má také hříbek s padající vodou, tzv. ucpávačku - atrakci, kde děti mohou ucpávat trysky s prýšticí vodou a posilovat tak trysk vody z trysek ostatních, a malou dětskou skluzavku. Kolem bazénů je 5 nerezových brodítek se sprchami. Dodavatelem nerezových bazénů a brodítek byla v rámci projektu firma Akvahelp metal s.r.o.

KOUPALIŠTĚ SOKOLOV

Technické zázemí

Součástí vybavení areálu je objekt bývalé úpravný vody, kde bylo vybudováno sociální zázemí pro návštěvníky a personál bazénu. V přízemí se nachází sociální zařízení pro návštěvníky, které jsou oddělené pro muže a ženy a ošetřovna a čtyři sprchy s pitnou vodou. V patře objektu, přístupném po vnějším schodišti, se nachází zázemí pro personál koupaliště. V areálu koupaliště jsou dále rozmístěny venkovní převlékárny, které jsou tvořeny dvaceti samostatnými převlékacími boxy a pítka s pitnou vodou. Objekt pokladny je vybaven odbavovacím systémem N-Tree s turnikety od firmy Nesity s.r.o. Hradec Králové. V rámci propojení systémů odbavení krytého bazénu a koupaliště mohou návštěvníci ke vstupu využívat i předplacených čipových karet do krytého bazénu. Mezi další služby patří: beach volleyball, dětské hřiště, stolní tenis a občerstvení. Na ochozu kolem bazénu je k dispozici 5 desítek opalovacích lehátek. Okamžitá kapacita vodní plochy je 250 osob. Výpočtová okamžitá kapacita koupaliště podle vodní plochy je 1200 osob. Maximální denní kapacita areálu je dva a půl tisíce osob. Koupaliště je napouštěno z vodovodního řádu, úprava vody je zajištěna plynnou chlorací v kombinaci se středotlakými UV lampami. Dodavatelem technologie úpravy vody, včetně trubních rozvodů je firma Bazenservis s.r.o. z Ústí nad Orlicí.



Zajištění bezpečnosti

Zajištění bezpečnosti při užívání vodních ploch je prováděno v závislosti na počtu návštěvníků kombinovaným intenzivním a extenzivním střežením. Střežení je zajišťováno dvěma až pěti plavčíky rozmístěnými na dvou až čtyřech stanovištích. Personálně je provoz dále doplněn o pokladní a obsluhu strojovny.

Rozmístění stanovišť

První stanoviště se nachází na věži umístěné u rohu víceúčelového bazénu v těsné blízkosti skluzavky, a musí být vždy obsazeno. Z tohoto stanoviště plavčík střeží obě vodní plochy koupaliště, případně dojezd skluzavky za velmi malé návštěvnosti. Při běžné návštěvnosti a za provozu skluzavky se plavčík přemístí pod tuto věž a střeží intenzivně dojezd skluzavky. Dbá na dodržování pořádku a bezpečí plavců.



KOUPALIŠTĚ SOKOLOV

Druhé stanoviště se nachází na zpevněném ochozu v prostoru mezi masážními lehátky a chrličem. Z tohoto stanoviště provádí plavčík dozor nad dětským bazénkem. Zároveň společně s prvním stanovištěm střeží vodní plochu víceúčelového bazénu z protilehlé strany. Dbá na dodržování pořádku a bezpečí na atrakcích a bezpečí plavců.

Třetí stanoviště je na zpevněném ochozu kolem celého bazénu a na ostrově. Plavčík se pohybuje v celém tomto prostoru a provádí dozor především na ostrově a v místě startovních bloků a plavecké dráhy

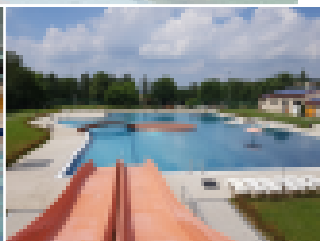
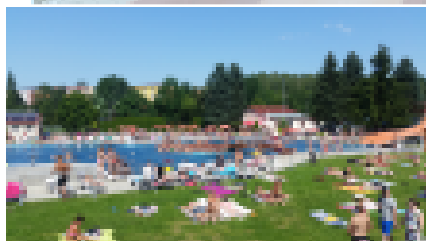
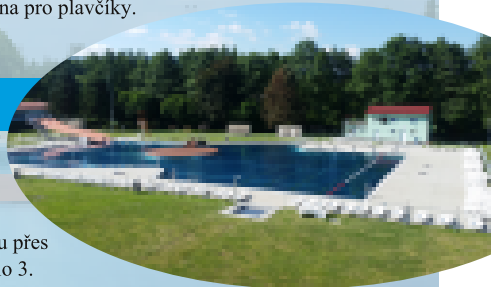
Čtvrté stanoviště je místnost plavčíka, kde je umístěno ovládání kamerového systému. Uvedené stanoviště je v těsné blízkosti ošetrovny a slouží zároveň jako oddechová zóna pro plavčíky.

Povinnosti vedoucího směny

V případě plné kapacity areálu a vyžaduje-li to povaha situace může vedoucí směny zastavit provoz skluzavky na neurčitou dobu. V tomto případě plavčík ze stanoviště 1. zůstává na své pozici a intenzivně střeží prostor od kraje bazénu přes hřib až k ostrovu a plavčík ze stanoviště 4. posílí stanoviště číslo 3.

Na stanovišti číslo 1. je umístěno hlavní ovládání atrakcí, od kterého mají klíče všichni plavčíci na směně. Vedoucím směny je vždy provozní areálu nebo vedoucí areálu. Mezi stanovišti dochází k rotaci na základě předem stanovené časové lhůty v rozmezí 30 min. Rotaci a obsazení stanovišť určuje vedoucí směny. Plavčík nesmí opustit své stanoviště, pokud si to nevyžádá situace. V případě, že dozorcující plavčík musí opustit své stanoviště, oznámí toto smluveným signálem ostatním plavčíkům. V tomto případě je provoz vždy střežen minimálně ze stanoviště č.1.

V příštím čísle se vrátíme do Sokolova na krytý bazén



Mgr. Karel Koutecký

Vedoucí střediska

t. 731410336 e. koutecky@sb-sokolov.cz

www.koupaliste.sb-sokolov.cz / www.bazen.sb-sokolov.cz

Důraz na kvalitu

Na podzimním veletrhu World of beauty and spa na stánku APR tradičně masírovala Sylvie. Vedle byl další stánek s maséry a všiml jsem si, že každý z nich měl svůj přístup ke klientům. Proto jsem se Sylvie zeptal, jak mám poznat dobrého maséra (- eff)



Výběr kvalitního maséra – někoho, kdo se Vás bude dotýkat, když budete téměř nahí. Někoho, do koho můžete vložit důvěru s Vašimi problémy. To není něco, co byste chtěli brát na lehkou váhu.

Jako certifikovaná masérka a studentka oboru wellness a balneo bych s Vámi ráda sdílela masérské kvality, které považuji za nejdůležitější. Všichni maséři jsou s nimi seznámeni na masérském kurzu. Přesto jsou bohužel často opomíjené v masérských službách, díky čemuž hodnota a kvalita masáží kolísá.

Sama se tyto kvality snažím dodržovat a všímám si jich, když jdu sama na masáž. Samozřejmě každý, i když dlouhodobě bude tyto kvality splňovat, může mít špatný den nebo špatné období. Jsme pouze lidé, ale chtěla bych upozornit na to, jak by tato služba měla vypadat dlouhodobě a stabilně u kvalitního maséra.

1. ZEPTÁ SE VÁS NA KONTRAINDIKACE

Ví a řekne Vám, kdy se nesmí masírovat, protože hrozí riziko zhoršení Vašeho onemocnění/stavu – kontraindikace u jednotlivých masáží se liší. Uzpůsobí následnou masáž Vaším požadavkům, neaplikuje na Vás jednu naučenou sekvenci masáže.

2. NEPROVÁDÍ MASÁŽ/TERAPII NA KTEROU NEMÁ OFICIÁLNÍ VZDĚLÁNÍ

V případě potřeby doporučí vhodnější metody a terapie, než ty, co sám provádí a má na ně potřebné vzdělání. Např.: jiný druh masáže nebo ošetření zaměřené na Váš určitý stav nebo onemocnění (př.: těhotenská m., breussova m., zdravotní m., fyzioterapie). V praxi to vypadá takto: sportovní nebo klasický masér by neměl masírovat těhotné nebo klienty s celkovými kontraindikacemi - bez dalšího vzdělání.

3. VYZNÁ SE VE STAVBĚ TĚLA A ZPŮSOBOVANÉ BOLESTI

Vychází ze svého vzdělání – znalosti anatomie – každá masáž kromě energetických a erotických (které se snad ani nedají považovat za masáže v pravém slova smyslu) pracuje se svaly, pokud Váš masér nemá znalosti anatomie a práce se svaly, je to pouze někdo, kdo Vás hlídá za peníze.

Absolvované kurzy autorky:

- Havajská masáž Lomi-Lomi
- Breussova masáž
- Balneo, tepelná terapie a zábaly
- Masérnička – Indická masáž hlavy
- Medová masáž, Infinit masáž
- Sportovní a rekondiční masér
- Akrojóga (s prvky thajské masáže)
- Studentka VOŠ wellness balneo

JAK POZNÁME KVALITNÍHO MASÉRA

Vzdělání masérů

4. VZDĚLÁVÁ SE DLOUHODOBĚ?

Má za sebou minimálně 2-3 masérské kurzy a dále se oficiálně i soukromě vzdělává, což může doložit certifikáty a osobní praxí. Většinou tyto věci najdete na stránkách studia, kam jdete. U některých to není online, ale když se zeptáte před masáží – měli by mít přímo ve studiu kopie certifikátů.

Tento obor se neustále vyvíjí. Pokud se Váš masér už řadu let dále nevzdělává, musíte se zeptat, jaký k tomu má důvod? Možná studuje medicínu nebo masérskou střední školu? Možná se ale nezajímá o svou práci (tedy o Vás) a dělá to pouze pro peníze. Tím pádem bych určitě zvažila, jestli je takový masér pro Vás ten pravý.

5. BUDE MÍT O VÁS ZÁJEM?

Za ideální považuji kombinaci znalostí – masáže, cvičení, relaxace – masér, vycházející z této kombinace, Vám bude moci nabídnout kompletní službu. Bude vědět, jak pracovat se svaly a může Vám i poradit cvičení, které můžete provádět doma – jednoduše od něj dostanete službu navíc. Nebude se bát přiznat, že něco neví a nabídne Vám, že to do příští masáže zjistí. Pokud budete mít problém, zasahující mimo jeho kvalifikaci, pošle Vás za někým s potřebnými znalostmi. I když k němu na čas přestanete chodit.

6. UPRAVUJE TLAK PŘI MASÁŽI PODLE VÁS

Zeptá se Vás, jestli Vám vyhovuje tlak, který vyvíjí a poprosí Vás, abyste se v opačném případě sami ozvali. Masáž by nikdy neměla být bolestivá, abyste trpěli. Maximálně by měla být blízko Vaší hranice. V takovém případě musíte zhluboka prodýchat a tím pomoci uvolnit svaly. Pokud Vám masér způsobuje bolest bez respektování Vámi vyřčeného pocitového limitu. Je to špatně.

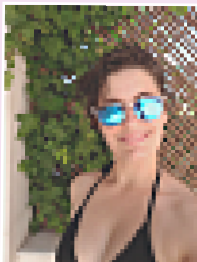
7. SLEDUJE ODEZVU MASÁŽE?

Podle Vašeho problému, ne podle jedné naučené sestavy. Před a během masáže s Vámi bude komunikovat a zjišťovat Vaše pocity ohledně masáže. Masáž uzpůsobí nejlépe, jak dovede, aby naplnil Vaše potřeby.

8. VYTVOŘIL PROSTŘEDÍ K RELAXACI?

Nebude na Vás mluvit, pokud o to sami nebudete mít zájem. Mimo dotazů ohledně probíhající masáže. Dopřeje Vám klid. Pokud se v místnosti masíruje více klientů najednou, mělo by se dodržovat ticho. Až na nutnou komunikaci šepetem mezi masérem a klientem. To, že by se během masáží nemělo hned za dveřmi například vysávat, je také bohužel často opomíjený fakt masérských provozoven.

Doufám, že Vám tento seznam pomůže najít kvalitního maséra! Výše popsaný výčet kvalit jsem čerpala z mých negativních zkušeností (z pozice klienta), absolvovaných masérských kurzů a vlastní masérské praxe.



Sylvie Bonczková

*Zdraví posláním - Zdravý životní styl, wellness a prevence
od lidí z oboru
www.zdraviposlanim.cz*

Koupání na vlastní nebezpečí?

V létě proběhla v novinách smutná zpráva o tragedii na koupališti v Lhotce. Protože jsme dostali dotazy od správce rybníka a provozovatele koupaliště, chceme se tomuto tématu podrobně věnovat. Níže je výtažek z MF Dnes včetně názoru expertů. Na jiném místě tohoto zpravodaje je obsáhla analýza, kterou doporučujeme všem provozovatelům koupališť pečlivě prostudovat (-eff).

Koupání v jezeře areálu Lhota je na vlastní nebezpečí. Tuto informaci si může každý návštěvník přečíst na webu i na ceduli před přírodním koupalištěm nedaleko Prahy, které je vyhlášené hlavně pro dobrou kvalitu vody. V srpnu tam utonuli dva sedmiletí chlapečci vietnamského původu.

Avšak to, že návštěvníky ve svém provozním řádu upozornili, že se tam koupou na vlastní nebezpečí, ještě neznamená, že jsou zbaveni odpovědnosti za úrazy, které si lidé v areálu způsobí. „Cedulí se nevyviní. Pokud je to hlídáný areál, platí se do něj vstupné, má provozovatel spoluzodpovědnost za to, co se v něm stane,“ popsal právník Jiří Matzner. „Je to stejné jako v restauraci, kde je u věšáku cedulka: Za vaše věci neručíme. Když mi ovšem z věšáku odcizí kabát, měla by mi restaurace škodu vynahradiť,“ dovysvětlil.

Někteří provozovatelé koupališť se skutečně domnívají, že upozorněním na koupání na vlastní nebezpečí jsou zbaveni zodpovědnosti. Například koupaliště Bukovina ležící severozápadně od Mnichova Hradiště má na svém webu rozsáhlý provozní řád, v němž jasně říká, že nejsou odpovědní za škody, poranění a úrazy, které si způsobí návštěvníci svou neopatrností nebo nedodržováním tohoto řádu. A provozovatel koupaliště Bukovina Jan Hasal to potvrzuje. „Návštěvníci za sebe nesou odpovědnost. Je to dáno v provozním řádu a každý má možnost do něj u kasy nahlédnout,“ říká Hasal. Podle právníka Matznera v případě utonulých sedmiletých chlapců ve Lhotě mohli pochybit i jejich rodiče, kteří je nemuseli dostatečně kontrolovat. K tomu svědci vypověděli, že na místě byl plavčík, který neseděl tam, kde měl. Ten teď rovněž může být za tragický osud chlapců zodpovědný.

„U nás je problém, že pozůstali většinou případ nedají k soudu, takže to pak už nikdo neřeší,“ konstatoval vodní záchranář Josef Švec. Podle něj je velký problém i to, že v zákoně není stanovena povinnost mít plavčíka, který je vyškolený na záchranu tonoucího ve vodě. Provozovatel koupaliště je pouze povinen zajistit zdravotnický dozor, jenž poskytne první pomoc. Odborníci považují cedule o koupání na vlastní nebezpečí za snahu, jak se vyvléct ze zodpovědnosti. U případného soudu podle nich argument o koupání na vlastní nebezpečí nemůže projít. „Jestliže máte ohrazenou vodní plochu, kde vybíráte vstupné a poskytujete placenou službu, tak jste povinni dodržovat platnou normu, jak má být vodní plocha zabezpečena,“ říká vedoucí krytého bazénu u Sokolově Karel Koutecký, který se na bezpečnost koupališť specializuje.

To potvrzuje i soudní znalec Zbyněk Kovářů. „Tomu se soudce zasměje. To je jako by někdo řekl, že pohyb na komunikacích je na vlastní nebezpečí,“ říká.

Jinak je tomu u jezer, která nejsou oplocená, nikdo u nich nevybírá vstupné a nemají žádného provozovatele. V takovém případě je koupání skutečně na vlastní nebezpečí. Zakázáno je i koupání v nádržích, které jsou zdrojem pitné vody, a pravidla plavebního provozu omezují koupání v plavebních drahách. Konkrétní bezpečnostní předpisy sice nejsou žádným zákonem předepsány, upravuje je však norma. Ta třeba stanovuje, kolik plavčíků je pro jak velké koupaliště potřeba. Například na 500 koupajících by měli dohlížet alespoň čtyři plavčíci.

Podrobnosti naleznete v článku "Analýza významu návštěvních řádů pro bezpečnost sportovních zařízení." a " Koupaliště Sokolv".



BAZÉNY & WELLNESS

projektový ateliér

S.R.O.

REVIZE SKLUZAVEK a TOBOGÁNŮ dle ČSN EN 1069-1.2

KAŽDOROČNÍ REVIZE

- vizuální kontrola skluzavek
- praktické zkoušky skluzavek

TŘILETÉ REVIZE

- kontrola označení skluzavek
- prověření zachování základních provozních podmínek z uvedení do provozu
- vizuální kontrola skluzavek
- praktické zkoušky skluzavek

UVEDENÍ DO PROVOZU

- ověření bezpečnosti konstrukce vodní skluzavky
- prověření provozních dokumentů
- prověření zachování základních provozních podmínek z uvedení do provozu
- kontrola označení skluzavek
- vizuální kontrola skluzavek
- praktické zkoušky skluzavek

PROVEDENÍ POSOUZENÍ RIZIK PROVOZU SKLUZAVKY

- včetně zpracování dokumentu posouzení rizik



PROVOZNÍ A NÁVŠTĚVNÍ ŘÁDY

bazénů, koupališť, saun a wellness v souladu
s novelou Zákona č. 151/2011 Sb.
Zákona 254/2000 Sb. a Vyhláškou 238/2011 Sb.

KONTAKT

Nad Šutkou 41E, 162 00 Praha 8 - Kobylisy, tel.: 264 021 911, fax: 264 021 919
email: projekce@bazeny-wellness.cz, <http://www.bazeny-wellness.cz>

Jakožto člen máte možnost využít slev od těchto firem

BASSAU CZ

Distributor jednoho z největších evropských výrobců přírodních vonných esencí, čistících a dezinfekčních prostředků pro sauny, parní lázně, bazény a wellness centra.

Sleva 7 % na veškerý sortiment

Kontakt: www.bassau.cz, 728 355 231, j.sznapka@seznam.cz

Bazény a wellness s.r.o.

Projektové práce technologií bazénů a wellness od studií přes všechny stupně dokumentace při rekonstrukcích a výstavbě nových areálů.

Sleva 5 % na projektové práce a zpracování provozních řádů pro bazény a sauny, zpracování ekonomických vyhodnocení provozních nákladů.

Od roku 2012 provádíme i každoroční povinné kontroly skluzavek a tobogánů v souladu s novelou normy pro skluzavky – pro členy APR se zajímavými ceníkovými slevami. Kontroly provádíme i u nově uváděných skluzavek a tobogánů do provozu.

Kontakt: www.bazeny-wellness.cz, 284 021 911, projekce@bazeny-wellness.cz

Maska - Irena Šmídová

Masážní a kadeřnický salón zabývající se o Vaši komplexní péči vlasů a těla s individuálním přístupem.

Sleva 10 % na masérské služby:

Rolfterapie - Strukturální integrace je proces, který výrazně zlepšuje a mění fyzickou strukturu člověka, držení a pohyb těla. Manipulací s pojivou tkání a pohybovým vzděláváním ovlivňuje měkké struktury (fascie - pojivové tkáně) a odstraňuje v nich nahromaděné napětí a stres.

Klasická masáž - též známá jako zdravotní či švédská, je nejnámější a nejpoužívanější masáží v různých rehabilitačních zařízeních, wellness centrech, masérských salonech apod.

Indická masáž hlavy - jemné a léčivé ošetření hlavy, krku, ramen a horní části paží. Pomáhá při odstranění bolesti očí a hlavy, napětí v ramenou, krku a šíji, také zlepšuje díky prokrvení kvalitu vlasů a navozuje pocit pohody.

Kontakt: www.mas-ka.cz , 604 260 131, irena.maska@seznam.cz

Nessy s.r.o.

Společnost specializující na turnikety, pokladní systémy, elektronické šatní zámkové systémy a parkovací systémy a u všech zařízení zajišťuje prodej, instalaci i servis.

Sleva 3 % na odbavovací turniketové a vstupenkové systémy

Kontakt: www.nessy.cz, 495 212 004, info@nessy.cz

VŠTVS Palestra

Kurzy, školení a rekvalifikace vysoké školy tělesné výchovy a sportu.

Sleva 10 % kurzovního.

Kontakt: www.palestra.cz, 281 932 013, donevova@palestra.cz

Šéfredaktor: PaedDr. Michal Effmert, foto archiv APR, grafická úprava: Ing. Martina Křenková, Markéta Kovářová
Zpravodaj APR vydává Asociace pracovníků v regeneraci pro členy APR a pro zájemce o obor regenerace a wellness. Zpravodaj je zpracován v open-source DTP programu Scribus, www.scribus.cz. Kopírování a následné šíření je povoleno. Neprodejné! © APR

ZPRAVODAJ APR

2018/3-4



Konference str. 3

Analýza významu návštěvních řádů. . str. 11

Stavební zákon str. 14

Doplňky interiérůstr. 20

Bazén Slovany str. 25

Koupaliště Sokolov.....str. 28

Kvalita maserůstr. 31