

JARNÍ ŠKOLENÍ PROVOZOVATELŮ KOUPALIŠŤ

"Zajištění provozu a provozní legislativa letních koupališť"

aneb

Pojďte sbírat informace a zkušenosti našich předních odborníků s provozováním bazénů a letních koupališť.

Přednášet nám budou:

Miroslav Veselý - vedoucí divize Relaxace a Sportu SJM, provozovatel Vodního Ráje v Jihlavě a bazénu Rošického, předseda APR

Ing. Antonín Vaculík - jednatel společnosti Aquatech Moravia, specialista přes čerpací technologie, předseda dozorčí rady APR

Mgr. Zbuněk Kovářů - soudní znalec v oblasti bezpečnosti koupališť, školitel vodního dozoru, autorizovaná osoba mistr plavčí, člen představenstva APR

Jiří Novák - ředitel plaveckého areálu Laguna a koupaliště Polanka v Třebíči, místopředseda APR

Ing. Milan Šmíd - projektant bazénových a wellness technologií, přednášející na VŠ Palestra v oborech výstavby a provozů bazénů, saun a wellness, místopředseda APR

Ing. Pavel Mach - Aquatechnik, šéftechnik Aquaparku na Barrandové v Praze

Budeme se na Vás těšit 24. a 25. dubna 2019 v Buchlovicích - Lázně Leopoldov

sekretariát APR

Vážení čtenáři,

nedávno ukončený rok 2018 byl v práci APR trochu poznamenán červnovým odchodem sekretářky Bohunky Laudátové a poměrně dlouhým obdobím, kdy jsme se neúspěšně snažili místo v sekretariátu obsadit. Podařilo se nám to až v říjnu mladičkou Markétou Kovářovou. Tu si jistě dobře pamatují účastníci podzimní konference v Plzni, kdy poměrně dobře a rychle zapadla do naší party. Její vcelku nepochopitelný odchod ve zkušební době těsně před vánočními svátky zapříčinil komplikaci se zdoluhavým vyúčtováním příspěvků členů APR na přelomu roku, za což se všem ještě jednou omlouváme. Nyní máme snad již natrvalo místo v sekretariátu opět obsazeno **Markétou Rekovou**, která bude vyřizovat veškeré záležitosti, se kterými se na sekretariát budete obracet jak telefonicky tak písemně.

A co nás čeká v letošním roce?

Březen zahajuje **15. – 16.3.** v areálu PVA veletrhem zdraví, krásy a správného životního stylu **World of Beauty & Spa** za účasti APR a jejich členů a partnerů. Letos se pořádá společně s veletrhem INTERBEAUTY of PRAGUE. Přijďte se na nás podívat – pokud se již nic nezmění, naleznete nás v hale 2 na stánku C12 (levá ulička od vstupu do haly). VIP vstupenky obdrželi všichni členové APR po zaplacení příspěvků za rok 2019. Pro zájemce z řad návštěvníků veletrhu pořádá APR **v pátek 15.3. od 10.15 hodin v salónu 2 seminář „Nové trendy ve wellness“ – nyní na téma zdravé výživy a s ukázkou Ajurvédských masáží.** Jako každý rok mohou členové APR využít prostor stánku APR ke své prezentaci výrobků a služeb.

Březen zakončíme **28. – 31.3. Saunafestem**, Mistrovstvím ČR a Velkou cenou v saunových ceremoniálech, které probíhá pod záštitou APR v saunovém světě Aquapalace Praha. Vstupenky na Saunafest pro zájemce o saunové zážitky jsou k dispozici přímo v pokladně Aquapalace nebo přes internet. Návštěvníci zde uvidí na jednom místě to nejlepší, co se v oblasti saunových ceremoniálů nyní nabízí.

Novinkou v jarních akcích pořádaných APR bude dubnové **školení provozovatelů letních koupališť**, které plánujeme v **posledním dubnovém týdnu** na Moravě v **Buchlovicích** Akce je koncipována jak pro provozovatele – členy APR tak i pro nečleny. K akci vydáváme zvláštní propozice s přihláškou – přihlásit je možné i elektronicky přes stránky APR www.aprcz.cz.

Letošní rok 2019 je i volebním rokem, kdy si členové APR mají právo zvolit nové Představenstvo a Dozorčí radu. Vyzýváme proto členy APR, aby uvážili, koho do vedení našeho spolku zvolit. **Valná hromada se uskuteční na podzim**, rádi bychom ji uskutečnili spolu s podzimní konferencí.

Miroslav Veselý

předseda představenstva

Asociace pracovníků v regeneraci

Historie městského bazénu

V této rubrice pravidelně představujeme bazény a koupaliště členů APR. Setkal jsem se v Sokolově s Karlem Kouteckým a dohodli jsme se, že v tomto čísle navážeme na představení koupaliště z minulého čísla a představíme bazén v Sokolově. Informace je opět zaměřena na podrobný popis zajištění bezprčnosti provozu na bazénu.



Areál Krytého bazénu v Sokolově byl postaven v polovině 70. let podle návrhu akademického arch. K. Kouby. Veřejnosti sloužil do začátku devadesátých let, kdy byl z důvodu nutné rekonstrukce uzavřen. V následujících letech vyrostla v těsné blízkosti novostavba hotelu, jejíž součástí měl bazén dle původního záměru být. Od tohoto bylo po delším období nečinnosti ustoupeno, přičemž objekt bazénu byl počátkem roku 1999 zakoupen z rozhodnutí města společností Sokolovská bytová s.r.o., která se zároveň ujala nutné rekonstrukce. Vlastní rekonstrukce krytého bazénu byla započata v červnu 1999, přičemž po šesti měsících, 14.ledna 2000, byl areál předán do užívání veřejnosti.

Nová přístavba

Po dvou letech provozu uzrála myšlenka přistavět bazénovou halu, včetně vybudování nových atrakcí a zároveň s tímto provést nutnou rekonstrukci bazénové vany. Projekční práce byly zadány Ing. Milanu Šmídovi, který přišel s několika návrhy na využití stávající nepoužívané terasy. Prováděcí projekt přístavby bazénové haly byl dokončen na sklonku roku 2004, kdy zároveň provozovatel začal zpracovávat podklady pro možnost získání finančních prostředků ze strukturálních fondů EU a státního rozpočtu. Na základě vypracovaných projektů se podařilo získat část finančních prostředků na přístavbu z fondu EU INTERREG III.A. Na rekonstrukci bazénové vany se finančně podílelo ze svého rozvojového fondu ministerstvo pro místní rozvoj.

Ke slavnostnímu otevření přístavby došlo 9.zářím 2005 za účasti představitelů karlovarského kraje, města Sokolov a partnerských měst v rámci projektu EU Treuenu a Adorfu. Pro veřejnost byl krytý bazén otevřen 14.zářím 2005. Generálním dodavatelem stavby byla v rámci výběrového řízení vybrána firma Inženýrské stavby Sokolov s.r.o., dodavatelem projektu a bazénových technologií byla firma Bazenservis. Stavba byla zahájena v polovině měsíce června, přičemž vlastní realizace stavby trvala tři měsíce. Investiční náklady stavby dosáhly výše téměř 32 milionů korun.



BAZÉN SOKOLOV

Co všechno bazén nabízí

V současné době je návštěvníkům bazénu k dispozici plavecký bazén o rozměrech 25x12,5 m s proměnnou hloubkou od 3 m do 0,9 m, vodní skluzavka v délce 23 m, s výškou nástupu 2,5 m a se samostatným dojezdovým bazénem s hloubkou 0,9 m, venkovní tobogán v délce 93 m se samostatným nástupem ve výšce 9,9 m a dojezdovým dílem, dětský bazén s atrakcemi s proměnnou hloubkou od 0,4 m do 0,2 m a dvě kruhové vířivky s hloubkou 0,8 m. Maximální okamžitá kapacita areálu krytého bazénu je stanovena provozním řádem na 250 osob. V prostorech sprch mohou návštěvníci dále využít parní komory. Nezbytnou součástí nabízených služeb je bufet, který mohou využívat i návštěvníci přístupem z bazénu.



Mezi další služby, které areál bazénu nabízí, jsou finská sauna s ochlazovacím bazénkem, odpočívárnou a masážním křeslem, solární studio vybavené dvěma turbo solárii, masáže a tzv. Rodinné studio, které je vybaveno soukromou vířivkou a saunou.

Areál bazénu je využíván celoročně převážně veřejností s výjimkou pondělka, kdy areál využívají profesní a zájmové organizace jako např. Policie ČR, plavecký oddíl, Vodní záchr. služba a další.

Bezpečnost v areálu

Zajištění bezpečnosti při užívání vodních ploch je prováděno kombinovaným intenzivním a extenzivním střežením. Střežení je zajišťováno dvěma plavíčky rozmístěnými na dvou stanovištích, obrázek č. 2. Prostor bazénové haly musí být kontinuálně sledován odpovědnými pracovníky, není z bezpečnostních důvodů přípustné využívání bazénu bez dozoru odpovědných pracovníků.

Stanoviště plavčků

První stanoviště se nachází na tribuně bazénové haly, z tohoto stanoviště plavčík střeží vodní plochu plaveckého bazénu a zároveň zajišťuje dozor nad vířivkami, dětským bazénem, nástupem a dojezdem modré skluzavky. Dbá na dodržování pořádku a bezpečí plavců. Rizika jsou uklouznutí, pády a skoky do vody, zakázané aktivity na modré skluzavce a ve vířivkách. Dále kontroluje a upomíná nepovolené a nežádoucí aktivity a činnosti příchozích návštěvníků (plavky, sprchování před vstupem apod.)

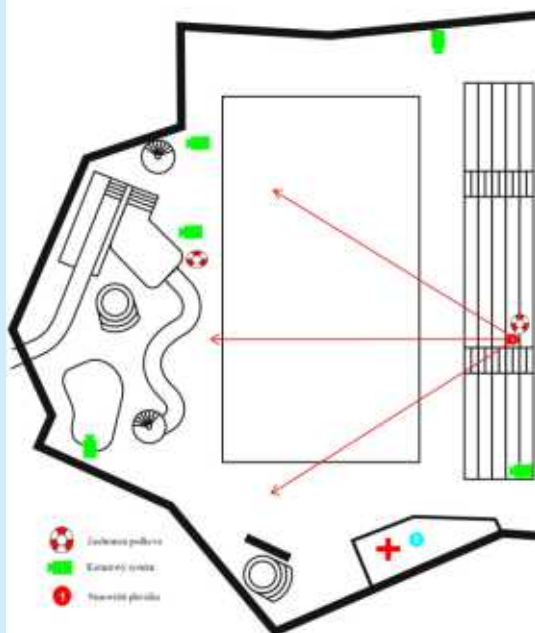
Druhé stanoviště je místnost plavčíka – ošetřovna, kde je umístěno ovládání kamerového systému. Z tohoto stanoviště provádí plavčík dozor nad dojezdy žlutého tobogánu a modré skluzavky, nástupem žlutého tobogánu a dále nad vířivkami a dětským bazénem. Zároveň společně s prvním stanovištěm střeží vodní plochu plaveckého bazénu. Dbá na dodržování pořádku a bezpečí na atrakcích a bezpečí plavců. Rizikem jsou pobíhající děti mezi dojezdem a startem skluzavky, jízda nepovolenými polohami na tobogánu a skluzavce, nebezpečí pádu na schodišti tobogánu, nedodržování světelného signálu na startu žlutého tobogánu. Dále kontroluje a upomíná nepovolené aktivity v dětském bazénku a ve vířivkách. Uvedené stanoviště slouží zároveň jako prostor pro poskytování první pomoci a dále jako oddechová zóna pro plavčíky.

Mezi stanovišti dochází z důvodu udržení pozornosti k rotaci, v intervalu cca. 30 minut. Plavčík neopouští své stanoviště, pokud si to nevyžádá situace. V případě, že dozorcující plavčík musí opustit své stanoviště, oznámí toto signálem druhému plavčíkovi. V tomto případě je dozor nad vodní plochou vždy prováděn ze stanoviště č. 1.

V případě úrazu vyžadujícího lékařské zajištění první pomoci kontaktuje plavčík z ošetřovny dispečink IZS, případně informuje pokladní, která zajistí komunikaci s dispečinkem IZS a koordinuje její příjezd.

Záchranné pásy používané jako dopomoc unavenému plavci jsou umístěny na vyhrazených místech. Návštěvníkům není dovoleno tyto pomůcky používat či s nimi jakkoli manipulovat.

Ošetřovna je vybavena pátevní deskou pro transport a fixaci při podezření na poranění páteře, sadou krčních límců pro fixaci při podezření na poranění krční páteře, samorozpínacím křísícím vakem a mechanickou kardiopumpou. Dalším vybavením je přenosná lékárníčka vybavená v souladu s TNV 94 0920-1. Za obsah a vybavení lékárníčky odpovídá sloužící plavčík. Při použití přípravků z lékárníčky je nutno tyto doplnit. Každý ošetřený úraz nebo poranění je ošetřující plavčík povinen pečlivě zaznamenat, včetně podrobností (jméno, adresa, popis úrazu, svědci, ošetření), do knihy úrazů.



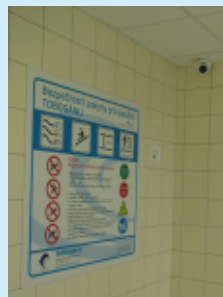
BAZÉN SOKOLOV

Kamerový systém



Kamerový systém je instalován k zajištění kontroly bezpečnosti provozu bazénu a bazénových atrakcí (tobogány, plavecký bazén, dětský bazén) ze stanovišť, která není provozně možné soustavně kontrolovat. Kamerový systém tvoří sedm digitálních kamer propojených v síti do sběrného obslužného zařízení umístěného v kanceláři vedoucího bazénu, které automaticky ukládá data z těchto kamer za posledních pět kalendářních dnů. Rozmístění kamer je zakresleno na obr. Doba ukládání zaznamenaných dat je dána kapacitou záznamového zařízení a možností odpovědných pracovníků

provozu bazénu provést vyhodnocení záznamu v případě mimořádných událostí zaznamenaných kamerovým systémem. Uživatelskou obsluhu kamerového systému provádí v místní počítačové síti čtyři obslužná pracoviště, kancelář vedoucího bazénu, pokladna bazénu, strojník a stanoviště plavčíka č. 2. Komunikace mezi plavčíky a personálem při svolávání pracovníků v rámci mimořádných událostí je zajištěna telefonicky místním telefonem, poslem nebo mikrofonem v rámci centrálního rozhlasu, který má k dispozici pokladní. Centrálním rozhlas je dále využíván k evakuaci areálu.



Vodní dozor

Bezpečnost návštěvníků u bazénu zajišťuje v provozní době vodní dozor. Vodní dozor je pracovník, starší 18 let, odpovědný za prevenci a bezpečnost, s platnou kvalifikací, získanou na základě absolvování kurzu.



Požadovaný počet dozorujičích záchranářů je stanoven podle celkové vodní plochy areálu na dvě kvalifikované osoby. Kvalifikační předpoklady jsou stanoveny v rozsahu, jeden záchranář s kvalifikací mistr plavčí (vodní dozor senior) a jeden záchranář s kvalifikací plavčík (vodní dozor junior).

Bližší informace o areálu, cenách a provozní době je možno získat na www.sb-sokolov.cz

Mgr. Karel Koutecký

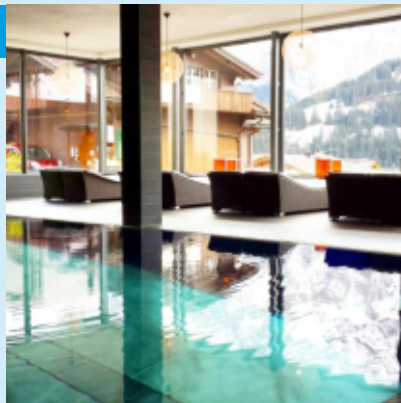
Vedoucí střediska

t. 731410336 e. koutecky@sb-sokolov.cz

www.koupaliste.sb-sokolov.cz / www.bazen.sb-sokolov.cz

Fenomén wellness

21. století zachvátil fenomén wellness. Slovo „wellness“ je skloňováno do všech podob. Setkáváme se v obchodech s wellness mýdlem, wellness ručníky, wellness parfémy, wellness nápoji i wellness šunkou. Wellness dostává do názvu jednotlivých provozoven náhradou za označení fitness, případně jako označení pro kosmetický či masážní salón. Není proto divu, že „wellness bláznění“ zasáhlo i oblast bazénů, koupališť a aquaparků. A to docela oprávněně, protože plavání a vodní aktivity patří k jednomu ze základních pilířů wellness – harmonického rozvoje těla a ducha. Ale podívejme se nejprve trochu zpět.



Od plováren k aquaparkům

Pamětníci střední a starší generace si určitě vzpomenou, jak vypadaly plovárny v minulém století. Klasická struktura obsahovala sportovní 25ti nebo 50ti metrový bazén, výukový cvičný bazén pro děti, nezbytné zázemí šaten a sprch a k tomu možná jako bonus parní kabinu ve sprchách. Po návštěvě „plavečáku“ někdy možnost omezeného občerstvení v místním bufetu. Dá se říci, že se tento trend udržel obdobný od prvorepublikových zařízení až do konce 80.let. Uzavření v hranicích socialistického tábora, nepřístupní okolnímu světu, zůstávají celá desetiletí velmi podobné technologie i styl vodních areálů – budují se jen jako sportovní centra v unifikovaných rozměrech.

Otevřením hranic pro cesty do "civilizovaného světa" po zbourání "železné opony" v 90.letech dalo příležitost našim občanům navštívit zahraniční volnočasové areály a ti přenesli tyto tužby i zpět do České republiky. Uvolněný zahraniční obchod pak umožnil nákup potřebného technologického vybavení a výstavbu obdobných areálů i u nás. Investorem se stala převážně města, na který byl převeden státní majetek a jeho prodejem získala finanční prostředky pro rozvoj obce včetně výstavby plavecko - rekreačních areálů, moderně zvaných aquaparků. Aquaparky mají obdobnou strukturu: kromě plaveckého bazénu i bazén pro rekreaci s vodními a vzduchovými atrakcemi, výukový dětský bazén využívaný často i pro koupání batolat, brouzdaliště pro nejmenší, vířivky s podvodními masážemi s teplou vodou a jako dominanta tobogán nebo skluzavka. Aquaparky vznikají na každém kroku, objevují se prakticky v každém okresním městě a svou blízkostí si již začínají konkurovat a přetahovat klientelu.

WELLNESS V AQUAPARCÍCH

Změna nabídky bazénů

Nové tisíciletí zastihuje plavecké areály a aquaparky v situaci, kdy pro udržení a získání další klientely musí začít nabízet něco dalšího, jiného, co nemají areály v okolí. Jednou cestou by byly další atrakce aquaparkového typu, ale ty nové moderní představují poměrně vysoké investiční nároky, vysoké provozní náklady a prostorové požadavky, většinou závislé na přístavbě areálů – mořské vlny, surfové vlny, skluzavky s propadlišti nebo katapulty či tobogány jezdící nejen dolu, ale i vzhůru apod. Majitelé – města a obce – jsou většinou již finančně vyčerpaný a končí také éra dotací z fondů EU. Proto se provozovatelé rozhlíží po areálu se snahou v méně využívaných prostorách vytvořit za dostupné investice další nabídku služeb pro návštěvníky. Vznikají tak wellness koutky, wellness studia a některé areály si i označení „wellness“ dávají do názvu areálu. Otázkou zde je, jestli wellness v prostorách aquaparků je totožné s wellness studii, se kterými se setkáváme jako se samostatnými provozy. Co je pro wellness v aquaparku příznačné?

Klientela

V prvé řadě je to hlavně klientela, která je takto oslokována. U „klasického“ wellness studia jde o klienty, kteří míří cíleně přímo za wellness službami. Očekávají v rámci služeb hýčkání personálem a individuální přístup, ale za tyto služby také patřičně zaplatí. Mají již zdravý životní styl představovaný těmito provozovny zakódovaný ve stylu svého života a v rodinném rozpočtu. Wellness služby v aquaparcích mají převážně masový charakter. Jsou nabízeny jako doplněk k dominantnímu plavání, spíše jako bonus za určitý příspěvek, ale ne jako hlavní služba. Nižší cenová hladina a masovost poskytování služeb se může odrazit i v celkovém přístupu. Volba služeb je nabízena převážně v podobě „samoobsluhy“, kdy personál zajišťuje více dozor nad chováním, bezpečností a hygienou návštěvníků a při navrhování bývá hlavním požadavkem minimalizace wellness personálu. Samozřejmě i zde se setkáme se službami, které jsou nezbytně vykonávány odborně školenými pracovníky, jako např. masérské služby, můžete si v pohybové části (kardio nebo fitness) vyžádat službu trenéra a určitě se přímému kontaktu mezi obsluhou a zákazníkem nevyhneme v oblasti služeb beauty. Jinak je ale většinou wellness část „samoobslužná“.

Novinky v saunování

Dominantou wellness centra aquaparků bývá „horká“ zóna se saunovou a parní částí a příslušnou ochlazovnou a odpočívárnou. Relaxace v takto koncipovaném prostoru je spíše v dostatku prostou s minimálními nároky na obsluhu. Nabídkou mohou být kabiny jak v keramickém tak dřevěném provedení odpovídající uvažované teplotě a vlhkosti prostředí. V saunách si v poslední době svoje místo vydobyla provozování saunových ceremoniálů, kdy klasické prohrátí a vypocení je spojeno s obřadem polévání kamen různými vonnými přísadami a rozháněním parního rázu s vůní po saunové kabině. Takovýto ceremoniál staví saunový provoz do zcela jiné kvalitativní třídy a za minimum provozních nákladů může působit pozitivně na klienty, aby se stali „škamgastry“ a do zařízení se pravidelně vraceli.

Zajímavou nabídkou bez vysoké investice je i rozšíření možnosti ochlazení. Tedy nejen „klasická“ sprcha s ochlazovací bazénem, ale i studená mlha, vyvíječe ledové tříště a ledopády, zvrhávací vědra, masážní trysky nebo ledové či sněhové komory s teplotami -5 až -10°C (neplést si s kryokomorou, kde je teplota násobně nižší a v této kombinaci by byla pro návštěvníky nebezpečná). Většina procedur lze instalovat do společných boxů se sprchou, kdy rozšířená nabídka procedur nevytváří další prostorové požadavky. V prostorách ochlazenou najdou uplatnění i prostorově a provozně jednoduché „Kneippovy chodníky“ s vaničkami se střídavě teplou a studenou vodou pro nožní lázeň. Poslední léta nám saunové provozy vytáhly i do venkovního prostředí – ochlazení ve venkovním prostředí se bere již jako standard pro moderní saunové světy.

Odpočívárny

I oblast odpočíváren je místem, kde je možné návštěvníkům zpříjemnit pobyt. Místo strohé haly s lehátky srovnanými jak ve školce v době poobědového odpočinku můžeme rozčlenit prostor na menší kabiny s vyšší intimitou pro jednotlivé skupinky návštěvníků. Odpočinkové místnosti mohou nabízet i rozličná prostředí – temná komora pro celkovou relaxaci, sluneční louka naopak pro načerpání světelné energie v období krátkých zimních dní jako ochranu před depresemi, prostor s vyhříványými lůžky pro lepší uvolnění a prokrvení, prostory s relaxační hudbou. Určitě by zde nemělo chybět jednoduché občerstvení – a to jak z důvodu doplňování tekutin, tak i z ekonomických důvodů, kdy drobný prodej občerstvení je vhodnou formou zlepšení provozní bilance. I zde, pokud prostory odpočívárny nenavazují přímo na recepci s obsluhou, je možné občerstvení řešit pomocí prodejních automatů bez nutnosti dalšího personálu.

WELLNESS V AQUAPARCÍCH

Kombinace bazénů a wellness

Velikým bonusem pro wellness provozy v rámci plaveckých areálů a aquaparků bývá možnost využití bazénové části. Wellness část bývá od bazénové většinou oddělena pouze průchozími turnikety, které vymezují jednotlivé provozní zóny. Brání tak těm návštěvníkům, kteří si předplatí pouze plavání, aby nevstupovali do prostor s vyšším vstupným, tedy do wellness zóny. Nebrání ale návštěvníkům z wellness zóny, aby se při své návštěvě nešli také vykoupat do bazénu. A pokud jste někdy takovýto areál navštívili, dáte mi za pravdu, že je velmi příjemné si mezi jednotlivými wellness procedurami odběhnout si i zaplavat nebo se klouznout po tobogánu.

Plavecký areál nebo aquapark může nabízet i další služby, které nejsou přímo vázané na vybudované vodní plochy. Využívá se jen situace, soustředění potencionálních klientů do jednoho prostoru, kde tyto wellness aktivity nabízíme. Jedná se hlavně o služby typu „beauty“ – manikura, pedikura, kadeřnictví, kosmetika. Jednotlivé provozovny většinou provozovatel areálu nabízí živnostníkům, kteří za pronájem platí určitý poplatek, ale provozovanou službu vedou ve vlastní režii. Do areálu určitě patří i fitness studio nebo kardio zóna, které mohou využívat i plavci – sportovci na suchou přípravu sportovních výkonů. Ještě před několika lety se houfně instalovaly také solné jeskyně. Jejich nespornou výhodou je minimální nárok na provoz a provozní náklady. Zájem uživatelů ale již není takový. Stejně poklesl zájem i o solární opalování, i když právě v provozech aquaparků solária stále přetrvávají právě proto, že nejsou jediným finančním zdrojem provozovatele, a tak si provozovatel může dovolit luxus nemít je trvale vytížené.

Změna nabídky bazénů

Jednu z nejdůležitějších součástí provozu wellness v rámci aquaparků a plaveckých areálů jsem si nechal na konec. Je jím beze sporu stravovací úsek. Moderní areály jsou dnes budovány s restauračním provozem a kuchyní a pak již jde jen o to, jakým způsobem se zakomponuje tento prvek do wellness provozu. Určitě to nebude jen nabídkou smažáku s hranolkami a tatarskou nebo párkem v rohlíku. Dobrý kuchař a vhodně volený jídelníček dovede do prostoru restaurace přitáhnout velké množství návštěvníků z ostatních prostor, ale i z okolí. Protože i zdravá strava může být chutná, nabízí se i zde zapojení restaurace do celého wellness procesu, a tak kromě zaplávání, zacvičení si, vysaunování a zkrášlení je možné návštěvníkům nabídnout zdravé stravování vytvářené z kvalitních a chutně upravených potravin. Správně vedený stravovací úsek může pro provoz aquaparku znamenat i zajímavý finanční přínos.

Ing. Milan Šmíd
Bazény a Wellness, s.r.o.
www.bazeny-wellnsws.cz
Tel: 284 021 911

Bruntál

Město Bruntál leží na hranici Moravy a Slezska, jen „pár kroků a skoků“ od polské hranice. Patří k nástupním místům pro lyžaře v Nízkém Jeseníku. Pro téměř 17 a půl tisíce místních obyvatel i přespolní slouží již devět let zrekonstruovaný a modernizovaný plavecký areál pod názvem Wellness centrum Bruntál.



Přebudování krytého bazénu na moderní aquapark

Nejedná se o nový areál – původní krytý bazén sloužil k plavání a plavecké výuce přes třicet let. Ale nabídka byla slabá – pouze kondiční plavání – tomu pak odpovídala i nízká návštěvnost – uživatelé bazénů přeci jen vyžadují větší rozsah služeb.

V roce 2001 vyvstala myšlenka přebudování celého plaveckého areálu do moderního stánku plaveckých sportů. A tak začala projektová příprava řízená bruntálským ateliérem DHP pod vedením Ing. arch. Milana Dvořáka, která se v přestávkách táhla celých 8 let. Za tu dobu bylo celé řešení několikrát přepracováno. Od prosté opravy stávajících bazénových van s dostavbou venkovního bazénu a výměny technologie, varianty s celonerezovou konstrukcí bazénů až po konečné řešení, na které bylo v roce 2005 bylo vydáno stavební povolení. Město si zažádalo o dotaci



Evropské unie a na základě jejího příslibu byla v roce 2009 vybrána za zhotovitele díla místní stavební firma Czasch. V březnu 2009 se zavřely pro návštěvníky dveře areálu a více jak rok zde pobývali jen stavaři a montéři. 20. dubna 2010 se brány areálu opět otevřely pro veřejnost. Vstupme tedy také a podívejme se, co nám areál v dnešní době nabízí. Pro přespolní je pod objektem wellness centra příchystáno parkoviště. Místní na kole nebo s kočárky mohou odložit své „povozy“ v uzavřené kolárně. Přes chodbu pak k recepci, kterou tvoří nevelký vstupní prostor s pokladnou a turnikety. Kdo má již svůj čip, nemusí čekat a přes turnikety prochází na schodiště do horního

podlaží, kde vstupuje do šatního prostoru. Nahoru se dostanou i invalidi – pro ně je nachystán výtah. Nechybí ani invalidní WC v kombinaci se sprchou a šatnou. Takže ani tělesně postiženým osobám nic nebrání v návštěvě.

Šatny pro veřejnost zůstaly oddělené – muži zvlášť, ženy zvlášť. Všichni se sejdou v bazénové hale v plavkách až po převlečení a hygienické očištění.

Plavecký bazén

Pro plaveckou výuku a kondiční plavání slouží plavecký bazén 25 x 12,5 m. Z bývalého výukového bazén vznikl prostor pro malé brouzdaliště pro nejmenší se skluzavkou a vodním hříbkem, s hloubkou vody 0,1 – 0,2 m. V nové přístavbě bazénové haly vyrostl nový rekreační bazén ve tvaru čtvrtkruhu o poloměru 12,8 m s useknutou špičkou. Z něj vychází ven z haly průplavový krček do venkovního kruhového divokého kanálu o průměru 8 m se středovým zálivem. Kanál je možné mimo koupací dobu zakrýt lamelovou hladinovou roletou, aby se snížily tepelné ztráty v chladném období. Stejně tak jde uzavřít spouštěcí roletou i vstupní krček mezi halou a venkovním prostorem. Kromě divokého kanálu je rekreační bazén vybaven i lavicí se stěnovými masážními tryskami, dnovým vzduchovým výronem – blowerem a dvěma chrličí vody pro masáž šije. Komu by nestačila teplota 30°C v tomto bazénu, může si vybrat jednu ze dvou kruhových třímetrových vířivek, které tvoří jednu stranu rekreačního bazénu. Jejich vyvýšení nad úroveň ochozu zajišťuje navíc přehled po celé bazénové hale. Příjemné posezení v teplé vodě 33°C je doplněno navíc o podvodní a perličkové masáže. A ti nejvíc zimomřiví se mohou jít ohřát do aroma parních kabin, které jsou v obou sprchových prostorech.

Co by byl takový areál bez tobogánu? I zde je postaven s nástupem a dojezdem uvnitř v objektu, ale zatrubněné koryto je v jednotlivých klíčcích vytočeno venkovním prostorem v délce 94 metrů. Je příjemné pozorovat, jak s požitkem mladí i starší dojedou do brzdného dílu a opět vyráží po schodech k další jízdě. Tobogán má švih, jízda na něm je rychlá, ale bezpečná a provozovatel poctivě dbá na pravidelných revizích.

Tab.1 – parametry bazénů

Technologie

Jak je z tabulky patrné, je v areálu využita mírně slaná voda. Celý systém technologie plně vyhovuje stále se zpřísňujícím podmínkám provozní hygienické vyhlášky a při návštěvě může každý ocenit i vzornou péči obsluhy o kvalitu vody v jednotlivých bazénech a čistotu v celém provozu. Technologii dodala společnost Bazenservis s.r.o., člen APR, která dodnes zajišťuje servis na dodané technologii. Kromě „volného“ koupání veřejnosti probíhá v mokré části areálu i plavecká výuka návštěvníků od 1 roku až po seniorské skupiny.

Kdo je unaven od plavání nebo ježdění na tobogánu, může se občerstvit v mokrém bufetu v rohu bazénové haly. Není to ale jediná možnost občerstvení v areálu. Pro tu další se musíme obléci a sejít do spodního podlaží. To už vyjdeme z placené časové zóny a malý bufet u vstupu nám nebude ukrajovat předplacené minuty. V nabídce jsou jak rychlovky typu párek v rohlíku, tak i polévka a hlavní jídlo. Děti zde utráčí hlavně za sladkosti a mražené. Není ale špatné posedět ani u kávy se zákuskem. Při svých pravidelných návštěvách sem vždy rádi zajdeme, protože přes jednoduchost nabídky se vždy dobře najíme v rozumné cenové relaci a navíc je zde příjemná obsluha.



Fitness

Ve spodním podlaží nejen doplníme kalorie a joly, ale máme možnost je zde i shazovat. Hned vedle je totiž fitness. Nenabízí jen „klasické“ cvičení na strojích, můžeme si dle zájmu vybrat z nabídky Cross tréninků, funkčních tréninků, kruhových tréninků, TRX, spinning, Fat Burner a další. Město Bruntál zaplatilo za provedenou rekonstrukci a dostavbu areálu 143 milióny Kč. Z toho získalo dotaci Evropského fondu pro regionální rozvoj (ROP) ve výši 60 miliónů Kč, na zbytek si vzalo úvěr. Jednalo o jednu z největších investic Města v posledních letech. Pozitivní je, že u této rekonstrukce nezůstalo a v plánech je další uvažované rozšíření areálu a služeb. Plánuje se rozsáhlé saunové centrum se systémem saun a parních kabin oddělených od plavecké části jako „nahý provoz“. Plavecká část areálu by měla být doplněna o chybějící výukový bazén. Zatím jsou obě akce jen v rukou projektantů, ale dá se předpokládat, že brzy doplní nabídku služeb tohoto příjemného areálu.

Vraťme se ale z budoucnosti do dnešního reálu a do našeho nynějšího Wellness centra. Navštívit jeho bazénovou část je možné denně od 7 do 21 hodin (v pondělí od 10 do 21 hodin). Základní hodinové vstupné od 15ti hodin je 85 Kč/hodinu s příplatkem za víkendy a svátky ale naopak se slevou v dopoledních hodinách. Areál nabízí řadu dalších slev pro děti, studenty, seniory, handicapované a svým pravidelným návštěvníkům.

Areál Wellness centra Bruntál není veliký, ale je účelně využitý a nabízí zajímavý rozsah služeb. V systému kategorizace bazénů a koupališť byl zařazen mezi čtyřhvězdičkové kryté areály v pětihvězdičkové stupnici. Wellness Bruntál je členem naší Asociace pracovníků v regeneraci – APR

Milan Šmíd

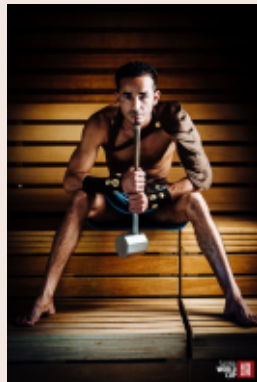
Bazény a Wellness, s.r.o.

www.bazeny-wellnwss.cz

SaunaFest - 28. 3.-31. 3. 2019

Sejmý ročník mezinárodního festivalu zážitkového saunování, jednoho z největších v Evropě se uskuteční na konci března. Opět, již počtvrté jej hostí Aquapalace Praha, festival proběhne v největším saunovém světě v ČR. V rámci SaunaFestu se uskuteční Mistrovství ČR v saunových ceremoniálech, které je současně kvalifikací na AUFUSS WM, světový šampionát v saunovém divadle. Do letošní soutěže se přihlásilo rekordních 22 saunérů a 9 týmů.

V programu uvidíme úspěšné saunéry. Nebude chybět mistr světa 2018 Maciek Piczura a návštěvníci shlédnout saunový ceremoniál týmu, který zvítězil na Mistrovství světa. Bohatý festivalový program nabídne během čtyř dnů na 100 ceremoniálů. Návštěvníci si dále budou moci vyzkoušet speciální procedury saunérů z Litvy nebo Ruska. Jediným zážitkem bude i koupel v tradičním ruském čanu. Bohatý doprovodný program doplní speciální exhibice v panoramatické sauně, soutěž Windstorm Master, hromadné procedury metličkování v zemní banji, možnost vyzkoušet saunový stan, masáže. V pátek a v sobotu se uskuteční společenské večery, v pátek pak proběhne soutěž Mistr ručnicku.



Již tradičně se v rámci festivalu uskuteční Mistrovství ČR v saunových ceremoniálech jednotlivců a týmů, které je zároveň kvalifikací na Mistrovství světa. Soutěžící předvedou saunové ceremoniály návštěvníkům z řad široké veřejnosti i odborné porotě. Ta následně profesionálně posoudí jejich úroveň dle celosvětových standardů. Vedle hlavní soutěže se bude zápolit také v kategorii Mistr ručnicku. Ta přináší originální představení těch nejlepších triků v práci s ručnickem na čerstvém vzduchu, tedy mimo saunu. SaunaFest je velkým festivalem a také setkáním provozovatelů saunových světů, saun nebo bazénů a příležitostí k výměně zkušeností nebo načerpání nové inspirace. SaunaFest pořádá: Pavel Hofrichter, Saunový mág v produkci Rain.cz pod záštitou APR. .

Mistrovství světa



Mistrovství světa se uskuteční v Therme Berendonck, které se nyní buduje a otevření je plánováno v květnu. Nové saunové centrum v Holandsku bude stát 35 mil. EUR a bude nabízet služby pro 1000 hostů. Celé centrum bude inspirováno indickým monumentem Tádž Mahal. V saunovém centru, které jsme na naši návštěvě v prosinci mohli vidět je samozřejmostí velká venkovní zóna s venkovními saunami. V jedné z nich bude probíhat finálová soutěž AUFUSS WM, tedy to nejlepší ze saunového divadla. Sauna pojme 170 lidí a bude vybavena nejlepšími technologiemi pro osvětlení a ozvučení. V jejím zázemí je

technický velín a velká přípravná pro saunéry poskytující saunové ceremoniály. Ve vnitřní části saunového světa bude např. velká indická restaurace a SPA centrum. Vše v nádherném designu.

Pavel Hofrichter

* hofrichter@rain.cz

* 603 840 883

Přirodní produkty

V sérii článků od Jiřinky Kopřivové s věnujeme biokosmetice a aromaterapii. Jiřinka se na jaře letošního roku zúčastnila veletrhu v Norimberku. Vrátila se plná dojmů z novinek v této oblasti. Z jejího příspěvku jsme vybrali část, věnující se aromaterapii, zájemce a zejména zájemkyně o další novinky z oblasti kosmetiky odkazujeme přímo na autorku.

Vivaness 2019 - aréna novinek v přirodní a bio kosmetice. Letos se prezentovalo celkem 284 firem z 41 zemí. Úspěšné spojení krásy a přírody. Nabídka z celého světa na jednom úžasném veletrhu. Trend bio kosmetiky je trvalý a obraty v tomto sektoru rostoucí. Téma přirodní a bio kosmetiky spojuje spoustu lidí z celého světa, kteří se každoročně v únoru setkávají na veletrhu Vivaness v Norimberku. Je zde pestré zastoupení firem, které nabízejí nejrůznější suroviny pro výrobu kosmetiky, výrobců tělové, dekorativní i péstící, wellness a spa kosmetiky.



Aromaterapie

Pestré bývá i zastoupení aromaterapie, dětské a osobní péče a letos také dentálního oboru a péče o vlasy. Samozřejmě jsou zde také distributoři produktů pro wellness a spa, nebo dodavatelé komponentů, obalů a další nabídky v tomto oboru.



Bioprodukty

Veletrh doprovází někdy také destilace, míchání krémů či parfémů na míru, řada přednášek a letos třeba také ukázka výroby vonných tyčinek. Každý rok se také objevují nové trendy a zajímavá témata. Řada výrobců kosmetiky právě zde uvádí své novinky. Některé se pak objeví ve speciální sekci veletrhu. Souběžně se také koná mezinárodní veletrh Biofach - veletrh biopotravin a bio zemědělství. I zde se prezentují skvělé novinky, které oslovují i obor kosmetiky a to zejména z pohledu nutričně zajímavých surovin, super potravin a třeba proteinových prášků. Velké je zastoupení skvělých rostlinných olejů a sušených rostlin a bylin. Zde jsem například objevila esenciální olivový olej destilovaný metodou CO₂.



VELETRH V NORIMBERKU

Přírodní produkty

Letošní Vivaness byl v péči o tělo hodně zaměřený na zajímavé rostlinné zdroje z čisté přírody lesů a hor, luk a polí, méně znát byl sortiment exotický, ve srovnání s loňským rokem. Zajímavé kombinace tvořily ingredience ze sibiřského cedru, mechy a jeřabiny spolu s přírodními kosmetickými máslý (třeba bambucké). Receptury hodně doplňují rostlinné oleje a esenciální oleje.



Blahodárný les

Waldbaden je jeden z wellness trendů posledních let. Procházky a relaxace v lese má blahodárné účinky na naše celkové zdraví a stále více wellness provozů takové programy zařazuje do svých pobytových balíčků. Roste i zájem o esenciální oleje destilované z jehličnanů, které se skvěle uplatní při relaxaci, meditaci i například při pobytu v saunách.

To nejlepší z péče o vlasy



Velmi bohaté bylo letos zastoupení firem, které nabízí péči o vlasy. K vidění byl široký výběr různých produktů, přírodních šamponů, produktů pro výživu a barvení vlasů, jejich posílení a kondici. Základem dokonalé péče jsou hlavně bylinky a esenciální oleje. V šamponech se objevují osvědčené bylinky jako je třeba chmel nebo kopřiva, ale také divoké luční kvítí. V oblasti barvení vlasů zde byla velká prezentace širokého sortimentu a to od zdrojů až po finální výrobky, vidět byla velmi pestrá paleta exotických rostlin pro barvení vlasů.

Vykuřovadla

Letošní pestrá nabídka vonné aromaterapie, krásné dekorativní kousky určené k pálení vonných směsí a také vtipné nádoby, které vypadají jako kořenky do kuchyně.

Ještě malá zajímavá tečka na závěr. Když je pro vás složení výrobku důležité a výrobce vám vyjde vstříc, složení najdete na přední straně lahvičky...



Jiřina Kopřivová

koprivova@wellnesslife.cz

www.wellnesslife.cz

World of Beauty and Spa

27. Kosmetický veletrh WORLD OF BEAUTY & SPA 2019 JARO – výlet do světa krásy, pohody i nezapomenutelných zážitků a zkušeností. Stejně jako dvě desítky tisíc pravidelných návštěvníků ani Vy si nenechte ujít návštěvu veletrhu WORLD OF BEAUTY & SPA v pátek 15. a sobotu 16. března 2019 v areálu PVA EXPO PRAHA – Letňany. V nabídce bude několik stovek prestižních značek z oborů profesionální kosmetika, přístroje a vybavení pro kosmetické, kadeřnické a nehtové salony, wellness, spa, hotelovou péči, zdravý životní styl i výrobky pro profesionální spotřebitele. Jedním z „hitů“ bude opět přírodní péče. Odborníci na stáncích se budou věnovat anti-aging metodám, aromaterapii, péči o ruce a nehty, péči o nohy, masážím, relaxaci, regeneraci i alternativním metodám péče o tělesné a duševní zdraví. Partnery i účastníky veletrhu jsou největší oborová sdružení: Unie kosmetiček, Asociace pracovníků v regeneraci, Česká asociace wellness, Asociace saunérů a mnozí další.



ODBORNÝ PROGRAM – SALONEK S2

10.15 Asociace pracovníků v regeneraci: „Nové trendy v regeneraci a wellness“ letošní trendy v pohybových aktivitách, při koupání a stravování – www.aprcz.cz

11.30 Česká asociace saunérů: „Wellness trendy a zážitkové saunování“ www.sauneri.cz

Pracovníci APR Vás rádi přivítají u stánku č. 2C12 kde budete mít možnost se seznámit s novou sekretářkou. Abychom členům nemotali příliš situaci je to opět Markéta, milá Markéta Reková. Dále budete mít možnost uplatnit zde své propagační materiály a nebo se poradit v případě s problémy s jizvami. Požádali jsme Irenku Šmídkovou, aby případným zájemců poradila a pomohla - viz informace níže.

Jizvy



Jizvy jsou různorodé, tak jako jsou neopakovatelní jejich majitelé. Odlišným způsobem svého majitele omezují, a on už není schopen rozpoznat jak. Po mnoha letech se naučil svou jizvu nevnímat a nedávat jí pozornost. Zhojená zranění mohou být stará i více než 20 let. Na věku jizvy nezáleží, všechny jsou schopné se změnit. Ještě před prací požádám majitele jizvy, aby si na ni sáhl a měl svůj prožitek, pro pozdější rozpoznání změny. Následně začínám jizvu testovat svými očima a hmatem. Mohu cítit, že jizva má různý povrch, někde je pevnější a klade větší odpor, někde je volnější a hladší. Má také různé hrbolky, nerovnosti, které mohou vzdorovat. Po úvodním testování se zaměřím se na místo v jizvě, které klade největší odpor. Jemně se dotýkám tkáně, aby se začala vyhlazovat od povrchu. Později mohu zvýšit intenzitu a pronikat do větší hloubky a k vzdálenějším okrajům. Jizva vždy reaguje a ošetřovanému se často vyřeší necitlivost nebo přecitlivělost na dotek. Práce je velmi jemná a vyžaduje velkou dávku trpělivosti. Během práce stále kontroluji pomocí otázek, jestli se ošetřovaný cítí dobře, zda je vše příjemné a nebolestivé. Ošetřovaný dostane instrukci, že vždy musí mít pouze příjemný pocit a upozornit mne, pokud to tak nebude. Používám několik technik dotyků, které mě naučila má učitelka Sharon Wheeler z USA. Letos je u nás poslední možnost se tuto metodu naučit přímo od autorky. Pokud vás informace zaujala, můžete mne kontaktovat. APR je schopno vám tento kurz zprostředkovat. (-iš)

Jakožto člen máte možnost využít slev od těchto firem

BASSAU CZ

Distributor jednoho z největších evropských výrobců přírodních vonných esencí, čistících a dezinfekčních prostředků pro sauny, parní lázně, bazény a wellness centra.

Sleva **7 %** na veškerý sortiment

w. www.bassau.cz m. (+420) 728 355 231 e. j.sznapka@seznam.cz

Bazény a wellness s.r.o.

Projektové práce technologií bazénů a wellness od studií přes všechny stupně dokumentace při rekonstrukcích a výstavbě nových areálů.

Sleva **5 %** na projektové práce a zpracování provozních řádů pro bazény a sauny, zpracování ekonomických vyhodnocení provozních nákladů.

Od roku 2012 provádíme i každoroční povinné kontroly skluzavek a tobogánů v souladu s novelou normy pro skluzavky – pro členy APR se zajímavými ceníkovými slevami. Kontroly provádíme i u nově uváděných skluzavek a tobogánů do provozu.

w. www.bazeny-wellness.cz t. 284 021 911 e. projekce@bazeny-wellness.cz

Maska - Irena Šmídová

Masážní a kadeřnický salón zabývající se o Vaši komplexní péči vlasů a těla s individuálním přístupem. Sleva **10 %** na masérské služby:

Rolf terapie - Strukturální integrace je proces, který výrazně zlepšuje a mění fyzickou strukturu člověka, držení a pohyb těla. Manipulací s pojivou tkání a pohybovým vzděláváním ovlivňuje měkké struktury (fascie - pojivové tkáně) a odstraňuje v nich nahromaděné napětí a stres.

Klasická masáž - též známá jako zdravotní či švédská, je nejnámější a nejpoužívanější masáží v různých rehabilitačních zařízeních, wellness centrech, masérských salonech apod.

Indická masáž hlavy - jémné a léčivé ošetření hlavy, krku, ramen a horní části paží. Pomáhá při odstranění bolesti očí a hlavy, napětí v ramenou, krku a šíji, také zlepšuje díky prokrvení kvalitu vlasů a navozuje pocit pohody.

w. www.mas-ka.cz m. (+420) 604 260 131 e. irena.maska@seznam.cz

Nessy s.r.o.

Společnost specializující na turnikety, pokladní systémy, elektronické šatní zámkové systémy a parkovací systémy a u všech zařízení zajišťuje prodej, instalaci i servis.

Sleva **3 %** na odbavovací turniketové a vstupenkové systémy

w. www.nessy.cz t. 495 212 004 e. info@nessy.cz

VŠTVS Palestra

Kurzy, školení a rekvalifikace vysoké školy tělesné výchovy a sportu.

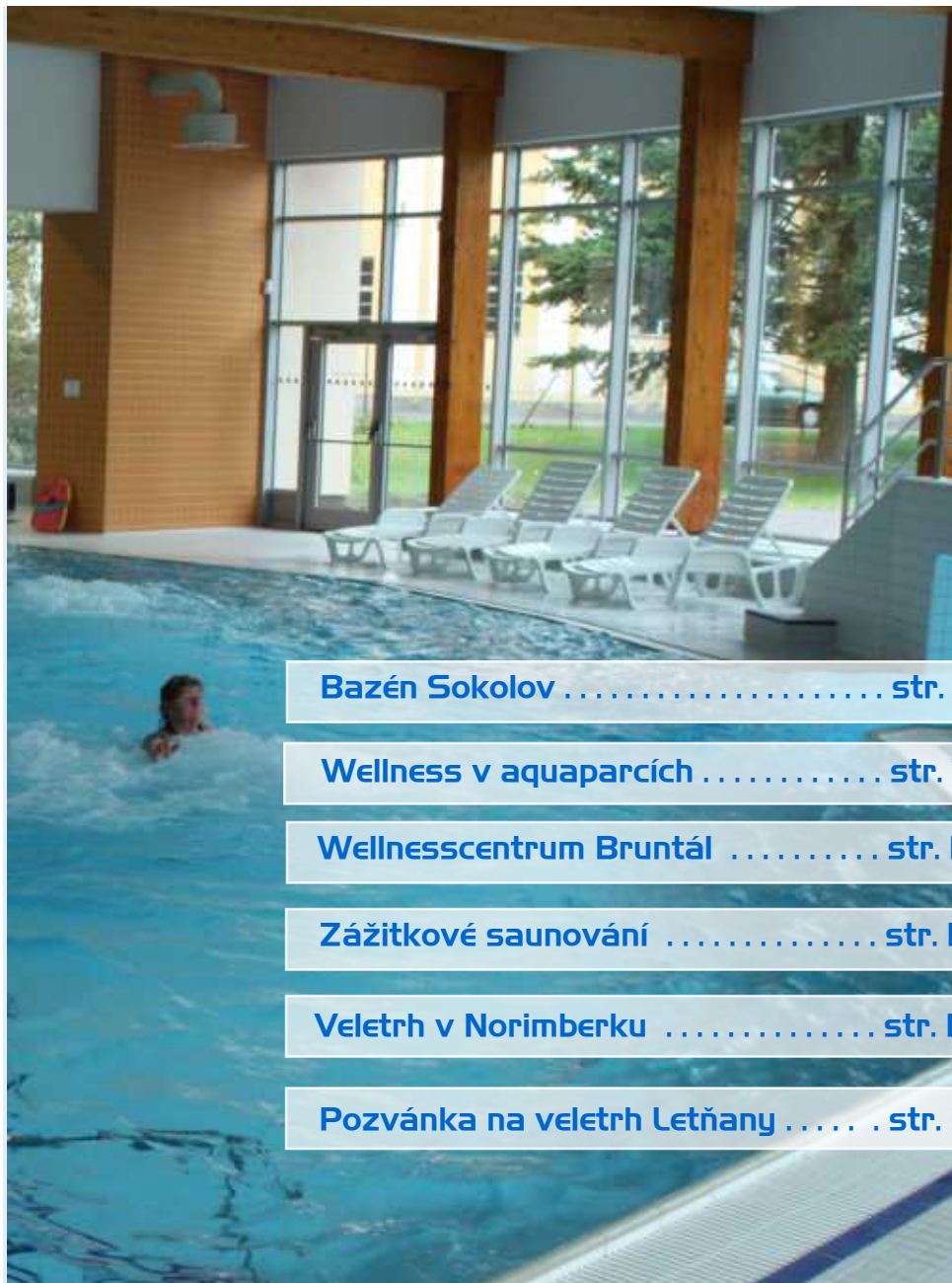
Sleva **10 %** kurzovního.

w. www.palestra.cz t. 281 932 013 e. donevova@palestra.cz

Šéfredaktor: PaedDr. Michal Effmert, foto archiv APR, bazénu Sokolov a J. Kopřivové, grafická úprava: Markéta Reková
Zpravodaj APR vydává Asociace pracovníků v regeneraci pro členy APR a pro zájemce o obor regenerace a wellness. Zpravodaj je zpracován v open-source DTP programu Scribus, www.scribus.cz. Kopírování a následné šíření je povoleno. Neprodejné! ©

ZPRAVODAJ APR

2019/I



Bazén Sokolov str. 3

Wellness v aquaparcích str. 7

Wellnesscentrum Bruntál str. 11

Zážitkové saunování str. 14

Veletř v Norimberku str. 15

Pozvánka na veletř Letňany str. 17