A snowman stands in a snowy landscape. It has a black top hat with a blue band, black eyes, an orange carrot nose, and three blue buttons on its chest. A bare branch is tucked into its side. The background shows snow-covered trees and a white building.

PF 2018

***Bohatého Ježíška a úspěšné
okr očení do nového roku***

2018 Vám přeje

***Představenstvo APR
a redakce Zpravodaje***

Vážení čtenáři,

s posledním letošním číslem našeho Zpravodaje se blíží konec roku. A to je čas na malou rekapitulaci činnosti Asociace pracovníků v regeneraci v roce 2017.

Na úvod bych chtěl připomenout, že Zpravodaj APR v tištěné podobě vychází nepřetržitě od roku 2013 a toto číslo je v pořadí již 17. Za tuto dobu se ve Zpravodaji objevilo mnoho zajímavých a poučných informací a sada z Vás využila možnosti prezentace svých zážitků. Za tím vším stojí spousta práce mých kolegů. Za všechny bych chtěl podkovat šéfredaktorovi Michalu Effmertovi a Bohunce Laudátové za grafickou úpravu. Doufám, že se Zpravodaj bude vydávat ještě dlouhou dobu a že vám přinese to, co od něj očekáváte.

Tak nadejde mi zdá, že doba je stále více uspíchaná a o to víc mě těší, že si sada z Vás najde ještě čas k účastem na akcích, které pro vás APR v roce 2017 připravila.

Ve dnech 6.-7. dubna se uskutečnil jarní seminář ve spolupráci s českou asociací saunérů na téma: „Personální zabezpečení provozu bazénů a saun, nové trendy v saunování. Seminář se pořádal ve Wellness hotelu Hluboký dvůr, který je součástí Resortu Hrubá Voda. O průběhu semináře jsme vás informovali ve druhém vydání letošního Zpravodaje.

Tradičně nejvýznamnější akcí letošního roku byla podzimní konference „Prezentace a komunikace v prostředí bazénů, saun a wellness“. Konference se konala v Jihlavě v hotelu Gustav Mahler, pod záštitou primátora Statutárního města Jihlavy ve dnech 18.-19. října, opět ve spolupráci s českou asociací saunérů. Skvělým ednášejícím, příjemným prostředím a dobrou atmosférou – více se dozvíte na jiném místě v tomto Zpravodaji.

Další významnou akcí je aktivní účast APR na jarním a podzimním veletrhu World of Beauty. V našem stánku představujeme nejenom Asociaci pracovníků v regeneraci, ale i zájemce z adrelnské základny.

Ne všechno se dá říci. Kdysi velmi silná a vlastně zakládající komunita masérů ve své činnosti v rámci APR stagnuje. Je to škoda, protože je spousta nových trendů a technik se kterými by se mohli prostřednictvím seminářů, které je APR schopna zajistit, ve své práci zdokonalit.

Vážení přátelé, na závěr mi dovolu, Vám popřát klidné prožití Vánočních svátků, veselý Silvestr a hlavně hodně zdraví v novém roce 2018.

Miroslav Veselý

Předseda představenstva
Asociace pracovníků v regeneraci

Jihlava



Konference APR Jihlava 2017

Budova dominikánského kláštera je jednou z prvních postavených budov v Jihlavě, jejíž kořeny sahají až do roku 1257. Budova prošla v devadesátých letech rekonstrukcí a nyní se v ní nachází samotný hotel, který disponuje ubytovací kapacitou až 77 lůžek. Pro hosty je připraveno uzavřené parkoviště až pro 30 automobilů a 6 garáží, a to zcela zdarma. V areálu se nachází i rozsáhlé konferenční prostory, které lze využít k pořádání kulturních, společenských i kongresových akcí. Účastníci podzimní konference Asociace pracovníků v regeneraci (APR) již poznali, že toto je popis hotelu Hotel Gustav Mahler, oproti krásnému místu, ve kterém se konala konference na téma „Prezentace a komunikace v prostředí bazénů, saun a wellness“

Zahájení konference

Každý rok organizuje APR pro své členy i pro odborníky z řad veřejnosti odborné konference. Nejinak tomu je i letos, kdy ke společné spolupráci přizvala českou asociaci saunér (ČAS). V rámci odborné diskuse přednášejících a účastníků konference se zaměřila na problematiku využití nejznámější sociálních sítí v provozu bazénů, saun a wellness, jak oslovit a zaujmout potenciální návštěvníky pomocí sociálních sítí nebo atraktivních webových stránek. Účastníci mohli zakoupit sborník, ve kterém jsou všechna témata předehledně zpracována. Akce se konala pod záštitou primátora města Jihlavy PaedDr. Rudolfe Chaloupka, který naše jednání išel osobně zahájit.

Součástí konference byla i prohlídka technického zázemí Vodního ráje a také saunové ceremoniály a turnaj v kuželkách na Plaveckém bazénu Rošického.



Konference APR Jihlava 2017

KONFERENCE V JIHLAVĚ

Sociální média (sítě) a jejich využití z pohledu firmy

Ing. Martina Pavlásková – (martinapavaskova@seznam.cz) vystudovala Management a marketing cestovního ruchu na Univerzitě Jana Amose Komenského. Svoje profesní zkušenosti získala jak v soběním v soukromém sektoru na různých manažerských pozicích, tak ve státní správě, a p edevším p i své zahraniční praxi. Nyní se aktivně v nuje sv tu sociálních médiích, internetovou a online marketingu. P sobě i jako externí lektor, spolupracuje s institutem vzdáváním pro ve ejnou správu. V í, že všechno má sv j d vod a nic se ned je náhodně, umí íst mezi ádky a p íklání se k myšlení „out of the box“.



P ednáška byla názornou ukázkou, jak komunikovat. Martina nás n kolika otázkami vtáhla do tématu a nechala nás ešit problémy místo toho, aby o nich jen možná nudně p ednášela. Naše názory doplnila n kterými údaji, které byly pro provozovatele webových stránek a Facebooku zajímavé.

Upozornila na sílu Facebooku. Jedna luxusní restaurace nevyhov la youtoberovi dle je ho p edstav a ten s pomocí kamarádů hodnotil restauraci tak, že se z p ti hv zdi ek úsp šnosti klesla až na jednu. A manager m restaurace dalo hodn práce vše popsat pravdivý konflikt, aby p izivci mohli hodnocení restaurace zase vylepšit. Youtube i jsou do p evážně mladí - 28 let a mohou ovlivnit spoustu v cí, tedy i žeb í ky hodnocení,

Pro úsp šnost reklamy na síti jsou rozhodující první 4 vte iny a proto doporu uje krátká videa. P i výb ru umíst ní reklam je nutné vzít v úvahu, že acebook má 1,4 vyšší návratnost než TV a má 4.8 mil. návštěv na m sí n . Odpov dí na stížnosti by m ly být asertivní s využitím metod „ohraná deska“, „otev ené dve e“ D kujeme za p ipomínky, ale my nesdílíme,.....



Všichni ú astníci si uv domili, že v této oblasti je mnoho skrytých problémů. Na Facebooku se objevují negativní názory jako první, je t eba s nimi pracovat, protože odpov dí jsou automaticky vyhodnocovány a mají vliv na po adí. Reklama na jeden den stojí asi jeden dolar- vyplatí se? Webové stránky je vhodné propojit na Facebook a smartphony. Martina upozornila na asté chyby v práci se sociálními sítmi a uvedla p íklady jak vyhodnocovat úsp šnost na sociálních sítích, jak v pracovní smlouvě ošet it poškozování dobrého jména firmy p i komunikaci zam stnanec – zákazník. V ten moment nám bylo všechno jasné. Ale budeme to um t použít v praxi? Proto jsme p ivítali, když Martina na záv r p ednášky nabídla svoje služby.

KONFERENCE V JIHLAVĚ

Průzkum zákaznické spokojenosti jako nástroj kvalitní komunikace

Mgr. Daniel Hanzl – (danhanzl@centrum.cz) sociolog, Absolvent Fakulty sociálních studií a Filozofické fakulty Masarykovy univerzity - Obor Sociologie a sociální politika a sociální práce. V odborné praxi se zabývá výzkumem v oblasti společenských vztahů, především prouzkumy ve veřejném mínění ve všech oblastech společenského života a evaluací inováce odborných pracovišť.

Nejprve vysvětlil motivaci a funkci komunikace. Pak nás seznámil s pravidly prezentace, což je jedna z forem komunikace. Zájemce na podrobnosti odkazuje na sborník, kde je tato teorie podrobněji popsána. Dále jsou tam uvedeny výsledky sociologického průzkumu, který se zabýval hodnocením návštěvy Vodního ráje Jihlava.

Budoucí možnosti zkvalitnění poskytovaných služeb



Konference APR Jihlava 2017

- V rámci dotazování byly respondentům předloženy otázky týkající se budoucích služeb, které by mohly přinést zlepšení kvality pobytu ve Vodním ráji Jihlava.

- Konkrétně se jedná o zhodnocení možnosti plavání, nákupu občerstvení v koupacím oddělení a možnost propojení „masážní“ části budovy s hlavním areálem.

- Z analýzy dat vyplývá, že všechna nabízená zlepšení jsou přijímána návštěvníky pozitivně, především pak možnost plavání a propojení masážní části s hlavním areálem.

- Obdobně aspektem vyjádřilo podporu více jak 3/4 respondentů

- Možnosti nákupu občerstvení v koupacím oddělení přijala polovina dotázaných.

Odpovědi mohou pomoci zlepšit budoucí služby a zhodnocení všech služeb areálu a přinést zvýšenou efektivitu komunikace v prostředí bazénu.



Konference APR Jihlava 2017

Prezentace v prostředí relaxačních center, bazénů a saun

Pavel Hofrichter, Saunový mág (pavel.hofrichter@rain.cz) Saunování se stalo jeho velkým koníčkem a zážitkové saunování vášní. V době, kdy ještě u nás neexistovaly sauny, které by nabízely saunové ceremonie, jezdil do center v Německu nebo v Rakousku. V roce 2015 založil českou asociaci saunářů, kde nyní působí jako předseda spolku. Je předsedou oficiálního mistrovství světa v saunových ceremoniach (SC), editorem SaunaFest 2013-16, členem mezinárodní poroty AUFGUSS WM, konzultantem v oblasti wellness & SPA, saunové světové vydavatel magazínu WellnessNoviny.cz, předsedou Konference Hotelové SPA & WELLNESS a dalších odborných akcí.



Konference APR Jihlava 2017

KONFERENCE V JIHLAVĚ

Návštěvník si vybírá

Návštěvník ocení zejména novinky, nové možnosti zážitků. Dobrý provozovatel sleduje trendy a myslí dopředu.

Co ovlivní návštěvníka a jeho návrat do zařízení?

Ukázal na příkladu dobře vedené restaurace s názvem „Vítejte doma“ principy komunikace“:

- Jasná myšlenka
- Precizní zpracování
- Smysl pro detail
- Důraz na komunikaci
- Dodržení konceptu

- Dotažený nápad

Wellness zařazená na parkovišti. Pak ke každé komunikaci uvedlo několik příkladů, jak má komunikace probíhat.

Komunikace *dotykem a úsměvem* – úsměv nestojí nic v recepci, pokladně i od strojníka.

Probral možnosti komunikace *zvukem*, (muzikoterapie), *eventy* (informací o programu), *chutí, vlnou, barvou a designem, teplem svítlou, dotykem*. Bylo zajímavé uvědomit si, jak a čím vším lze komunikovat.

Samozřejmě se zaměřil na komunikaci pracovníka v provozu – sauněra. Ten přináší zážitek a má že takticky z popularity, šíří osvětu správného saunování, komunikuje s hosty a má možnost „prodat“ další služby.

Doporučil zamyslet se nad tím, co udělat v komunikaci napříč provozem, jestli nepřijede klient.



Konference APR Jihlava 2017

Komunikace se zaměstnanci a se zákazníky

Ing. Richard Neuwirth, PhD. (neuwirth@palestra.cz) Vedoucí katedry ekonomie a managementu Vysoké školy technické a sportovní Palestra. Vyučuje obory Management wellness služeb, Finanční účetnictví, Mikroekonomie a Makroekonomie.

Slovo je pak základní stavební jednotkou informace. Proto, aby byla informace a celá komunikace kvalitní, je třeba posoudit: jaký má komunikace účel, v jakém prostředí se komunikace odehrává

Doporučení některé zásady komunikace.

- Komunikujte jen jeden problém
- Nikdy nenapovídáte partnerovi slova, která se chystá vyknout
- Výběr slov by měl být podmíněn schopnostem naslouchajícího
- Zbytečné je užívání cizích slov tam, kde nejde o odbornou úroveň
- Komunikaci přizpůsobte prostředí, upravte rychlost komunikace
- Pomáhá i názorný příklad

KONFERENCE V JIHLAVĚ

Komunikace se zaměstnanci a se zákazníky - pokračování



Konference APR Jihlava 2017

- Může pomoci naše empatie a odhad situace

Jde o oboustranný tok informací. Problém je, že jedna ze stran nemusí skutečně komunikovat. Nepředává informace, které nejsou schopny změnit stav světa.

Při smysluplné obousměrné komunikaci dochází k tomu, že v rámci obousměrného přenosu informací jsou vymyšleny nové myšlenky, a dochází k obohacování obou komunikujících.

Rozhovor, který můžeme chápat jako úspěšnou komunikaci se vyznačuje tím, že:

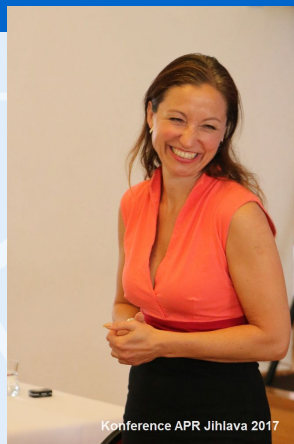
- Oba účastníci hovoří;
- Tok informací probíhá obvykle střídavým směrem;
- Oba účastníci rozhovoru věnují pozornost problematice, o které se hovoří, tedy soustředí se na předmět rozhovoru;
- Výsledkem je dosažení porozumění mezi komunikujícími;
- Komunikace obohacuje oba účastníky, přičemž nezáleží na míře obohacení těchto účastníků.

Často se říká i to, že dva komunikující vyřknou slovo nebo závěry, což je vlastně ideál.

Voda s kameny

Mgr. Monika Pavlíková (monipavlik@centrum.cz) pracuje na VŠTVS Palestra v Praze. Její hlavní obor je výuka anglického jazyka, Beauty wellness a Komunikace s klientem. Venuje se osobnímu rozvoji a alternativním léčebným metodám. Komunikativní dovednosti studovala v Londýně v rámci programu Introduction to Leadership Program.

Na stole přednáškového sálu Monika rozmístila překrásné karafy s vodou, ve kterých byly umístěny drahé kameny. Vysvětlila nám, že voda si sebou nese vše, čím se na cestě k nám setká a to včetně chemických úprav. Vše se zapisuje hluboko do struktury. Voda se volně pohybuje, omílá přes kamery, protéká přes minerály a tímto způsobem ují kvalitu množství minerálů v ní. Pro vodu není rozhodující pouze její chemické složení. Při soběním drahokamům že krystal vody komplexně změnit svůj tvar, což můžeme vidět pod mikroskopem. Drahokamy se využívají k revitalizaci přímou upravenou vodu, kterou každý den pijeme. Takto ošetřená voda je na vrácení její vodní struktury pro lidské tělo je tedy v podstatě lepší než běžně dostupná voda. Vodu jsme vyzkoušeli, byly příjemné na pití, ale její účinky jsme samozřejmě nemohli posoudit.



Konference APR Jihlava 2017

KONFERENCE V JIHLAVĚ

Kdopak to mluví

V přednášce Kdopak to mluví se Monika zaměřila na HLAS V HLAVĚ. Všichni jsme se shodli, že skutečně vnít náš hlas máme. Pro úspěšnou komunikaci je nezbytné přijmout svůj hlas v hlavě, vyjednávat a diskutovat s ním a budovat si láskyplnou osobitost vyjadřování. Osobitost vyjadřování vyjadřuje naše přemýšlení nad tím, co říkáme. Dáváme slova záměr, emoce a energii a proto je láskyplný záměr základem komunikace. Pokud slova obsahují energii s významem chci spolupracovat, pomoci, vyřešit situaci, předejít konfliktu, tak je naděje na dobrý výsledek komunikace a úspěšné zvládnutí problému. Zároveň přispěvkem bylo, jak Monika zdůraznila, povzbudit v láskyplné komunikaci za jakýchkoliv okolností. Dali jsme jí za pravdu, tebe je ale na nás, abychom si toto uvědomili při řešení konfliktních situací.



Konference APR Jihlava 2017

Komunikace vodního dozoru v prostředí vodního areálu



Konference APR Jihlava 2017

Mgr. Zbyněk Kovář (zbynek@carv.cz) – znalec v oboru: *Bezpečnost a ochrana zdraví na bazénech, koupalištích a aquaparcích. Autorizovaná osoba pro profesní kvalifikace: plavčík, mistr plavání a instruktor plavání. Statutární zástupce AZ MŠMT: instruktor plavání a v neposlední řadě statutární zástupce školícího střediska v oborech: cvičitel plavání a instruktor plavání trolejových.*

Zbyněk se zaměřil na bezpečnost a ochranu zdraví a vliv komunikace vodního dozoru na tento zásadní problém. Vnímání podtání a jejich vyhodnocování je základem bezpečnosti návštěvníků. Přehled a vizuální kontakt je základem trojrozměrného sledování prostoru – observace. Uvedl její zásady, zdůraznil aktivní a pozitivní kontakt s návštěvníky a upozornil na faktory ovlivňující observaci. U kamerových systémů rozebral faktory ovlivňující efektivitu sledování monitorů.

Závěrem doporučil vodnímu dozoru přátelskou, ale profesionální, zdvořilou ale přímou a nekompromisní komunikaci. S úsměvem vysvětlit pravidla, nejprve zastavit nepříjemné chování a pak vysvětlit diferencovaně k návštěvníkům.

KONFERENCE V JIHLAVĚ

Návštěva Vodního Ráje Jihlava

Mírek Veselý provedl zájemce Vodním Rájem. Každý si mohl porovnat jihlavské technologické a organizační problémy se svými. V neformální diskuzi, kdy ve dvojicích, kdy všichni dohromady probírali problémy a negativa jednotlivých řešení.

Zájem byl o zkušenosti s automatem na vstupenky, nahrazující pokladní, použité typy Hasan, jak se využívá kneipp v chodníku umístěný na vnitřním bazénu, jak se zazimují venkovní nerezové bazény, zda se dá pro napouštění bazénů využít voda z eky, jak je využíván venkovní beach volejbalový kurt, umístěný mimo areál. Využití UV lampy. Jak se využívají noční směry. V této krátké stati nelze zachytit všechny probírané oblasti a tak pro přístup máme jen doporučit v té oblasti a využít možnost probírat všechny problémy na místě a odnést si tak náměty pro řešení svých otázek. Jeden ze závěrů pro příklad – voda z eky se nedá použít, protože se zanesou filtry. A využití dešťové vody je řešeno v jiném článku tohoto časopisu.



Večerní program na bazénu v Rošické ulici



Konference APR Jihlava 2017

Ve večerní setkání mívá několik cílů. Jednak se mohou všichni v relativním klidu popovídat, znovu se vrátit ke společným problémům. Program je doplněn známými soutěžemi. Tentokrát to byl kuželník a šípky. Tentokrát se nevyhlašovali vítězové, ale samozřejmě jsme hlasitě komentovali zvláštní výhry. Co nás přemohlo, bylo oběd. Grilované prasátko a obložené mísy byly nad naše možnosti a autorka těchto stránek mrzelo, když o ně by jedli a žaludek byl nepřátelný. Ani účastníci saunových ceremoniálů nevyhládli tak, aby hostinu zvládli. V každém případě nikdo si nemohl stěžovat. A procházka domem 2,5 km byla vítaným prostředkem na vzpamatování, abychom v ráno mohli usnout.

Celá konference splnila očekávání a APR přijímá návrhy na zaměření dalších setkání v roce 2018. Všechny otázky byly došly. Jen dotaz paní Ing. Markéty Pavlíkové, manažerky FOR ARCH a BAZÉNY, SAUNY & SPA o možnosti využití dešťové vody v provozu vodních areálů byl převeden do rubriky dotaz v tomto čísle.

VELETRH

World of Beauty & Spa

Začátkem září jako již tradičně proběhl podzimní veletrh World of Beauty & Spa (8.-9.9.2017) v prostorách PVA EXPO PRAHA – Letňany. APR tam mělo své zastoupení v podobě stánku (stánek N51). členové asociace měli tu možnost vystavit si na stánku své propagační materiály, k vidění a vyzkoušení byli i názorné ukázky masáží od Tomáše Hroudě a rolfterapie od Ireny Šmídové.

Veletrh tento podzim nebyl jenom o programu na stánku APR, ale i o doprovodném programu v přednáškovém salónku v pátek dopoledne. Ing. Milan Šmíd měl přednášku na téma: „Nové trendy v regeneraci a wellness“ – letošní trendy v pohybových aktivitách, při koupání a stravování. Následně navázal Pavel Hofrichter (předseda APR) s přednáškou na téma: „Zázitkové saunování wellness centra a trendy 2017“.



WORLD OF BEAUTY & SPA

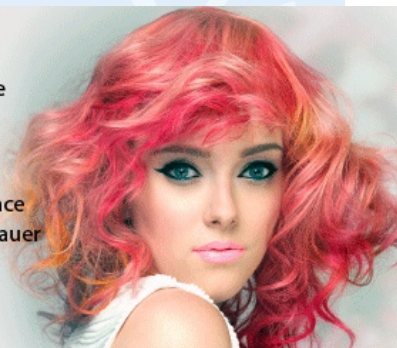
JARO – SPRING – FRÜHLING

2018

VELETRŽNÍ AREÁL
PVA EXPO PRAHA
LETŇANY
PRAHA 9

KOSMETICKÝ VELETRH

- Současné trendy v kosmetice a vizážistice
- Kadeřnické show, módní přehlídka
- Wellness, Spa, zdravý životní styl
- Anti-aging program, přírodní péče
- Masáže, aromaterapie, regenerace, relaxace
- Soutěže: Creative Image Team by Pavel Bauer
Fotomakeup by Štěpánka Podroužková
Nail Art, Manikúra, Beauty Foot Cup
- Junioři: Make-up, Účesy, Bodyart



VÝSTAVIŠTĚ PVA EXPO PRAHA – LETŇANY **16. – 17. března 2018**

Návštěvníky nejvíce zajímal chod celé asociace a popřít si na vlastní kůži vyzkoušeli masáže i rolfterapie.

V roce 2018 se můžete těšit na jarní veletrh World of Beauty & Spa, který proběhne dne 16.–17. března. Vstupenky zdarma členové APR obdrží co nejdříve i s výzvou, k propagaci vlastních letáček i produktů. Budeme se těšit! :-)

Kontakt:

Bohumila Laudátová
Asociace pracovníků v regeneraci
Nad Šutkou 41E
182 00 Praha 8
Email: apr@seznam.cz
Tel: 284 021 911



Aromaterapie pomáhá, když víme jak ji používat

Užít si zimní měsíce ve skvělé kondici nám pomáhá aromaterapie. V ní, které nabízejí esenciální oleje, můžeme využívat různé způsoby. Tradiční je to odpařování v ní do prostoru, například pomocí krásné a dekorativní aromalampy, použití esenciálních olejů při masáži, při koupeli a nebo v sauně. Použití můžeme také při vnošení "parfémů", které koupíme hotové nebo si je můžeme vyrobit sami. Oblíbené jsou i květinové vody.

Aromaterapie využívá rostlinné i květinové látky v podobě esenciálních olejů. Patří se jim také éterické oleje, je to jedno a totéž. Ty se získávají z rostlin destilací, různými postroji pro destilaci a různou formou destilace. Ne ze všech rostlin se ale dá esenciální olej vydestilovat, pokud rostlina nemá zvláštní vonné - esenciální molekuly, které se destilací zachytávají, olej z nich prostě nezískáme. Jsou to například šedý ibišek, frézka, konvalinka. Pokud tyto "oleje" najdeme na trhu, jedná se o syntetické oleje, nikoliv oleje přírodní a byly vyrobeny chemickou cestou v laboratořích. Pokud chceme používat čistě přírodní produkty a vyhnout se těm syntetickým, můžeme si pro začátek pořídit některou z encyklopedií aromaterapie, ve kterých najdeme popis mnoha přírodních esenciálních olejů.



Esenciální oleje



Přírodní esenciální oleje - destilované z přírodních zdrojů, květin, listů, kořenů, kůry a dalších částí rostlin. Jsou to koncentráty, těm nikdy je nepoužíváme neředěné a neužíváme je vně.

Syntetické oleje/ vonné oleje/ přírodní identické - vyrábějí se z různých vonných syntetických molekul, které nahrazují přírodní složky. U těchto olejů však nehledejte žádné terapeutické účinky.

Přírodní identické vonné - je jen dalším označením pro syntetické vonné, ale nikdy nemohou být stejné, ani nevoní stejně. Přírodní esenciální olej obsahuje například 500 různých vonných molekul. Mnoho z nich nebyla doposud identifikována, takže se ani nemohou vyrobit a dát dohromady tak, aby to odpovídalo přírodnímu, přírodnímu vonu. Tyto vony jsou podobné s těmi přírodními, voní stejně tak, jako ty přírodní, ale jsou to uměle vyrobené - syntetické látky,

nikoliv přírodní látky.

Rostlinné oleje (lisované za studena) - jsou oleje získávané z olejnatých semen a plodů, mezi něž patří například olej olivový, slunečnicový, makový, avokádový, mandlový... Mají dlouhou historii, nebo se používají v péči o pokožku již po dlouhou dobu a nezastupitelné místo mají i v naší kuchyni... Tyto oleje jsou lisované za nízkých teplot, takže v sobě obsahují více aktivních složek, než oleje rafinované.

Květinové vody (nebo také mlhy), květinové vody, hydroláty i hydrosoly, jsou vody získávané při destilaci esenciálních olejů, jako druhotný produkt. Často se napodobují synteticky nebo smícháním esenciálních olejů s vodou. V obou případech jsou to odlišné produkty a nemají účinky květinových vod. Používáme je na osvěžení pleti, v kosmetice nebo v gastronomii při přípravě jídel.

ADVENT V NÁRUČÍ VŮNÍ, POHYBU A RELAXACE

Kouzlo aromaterapie

Esenciální oleje - esence z rostlin - nám nabízejí v ní, terapii a podporu na úrovni těla, duše i mysli. Záleží však na tom, které oleje vybereme a jak je použijeme. Vždy je nutné tyto oleje edit, protože se jedná o velmi koncentrované látky, takže bychom mohli říct, že v každém mililitru esenciálního oleje se skrývá několik kilogramů rostlinného materiálu. Needné oleje mohou způsobit zčervenání a podráždění pokožky, a pokud vnitřně užití pak poškození sliznic a dalších orgánů v těle. Používat můžeme jak jeden specifický (konkrétní) esenciální olej pro zacílení na konkrétní potíže - například eukalyptus globulus na podporu dýchání, a nebo směs několika esenciálních olejů, které smícháme a vytvoříme tak "synergickou směs", kde se účinky jednotlivých olejů navzájem podporují.

Vůně v prostoru. Do aromalampy, difuzéru nebo odpařovače dáváme do vody vždy jen pár kapek, záleží na prostoru - velikosti místnosti. Použít můžeme jednu konkrétní vůni nebo směs 2-3 různých vůní a vytvořit tak příjemnou synergii vůní. Krásná a účinná směs pro toto období je například pomeranč, borovice, šalvěj... od každého stačí po jedné kapce.

Masáže. Při masáži je vždy nutné edit esenciální oleje v rostlinném oleji. V těsnou se doporučuje základní edit 3 kapky esenciálního oleje na 10 ml rostlinného oleje. Jen pro zajímavost - na destilaci 1 litru myrtového oleje je potřeba cca 700 kg rostliny, takže si jistě dovedeme představit, jaká síla se ukrývá v každé kapce. Zkušený aromaterapeut si množství může přizpůsobit, zejména pokud cílí na určitý zdravotní problém.

Koupele. Při koupeli nikdy nepoužíváme needné esenciální oleje přímo do vody, vždy je nutné je předtím naedit. Nikdy se sami ve vodě nerozpustí, naopak na ní plavou jako mastná oka, a pokud se ve své vysoké koncentraci zachytí na kůži, mohou ji velmi iritovat a popálit. Několik kapek přidáme do medu nebo do trochu mléka, a smetany, pak teprve nalijeme do vody. Používáme 3-10 kapek do 1 dcl mléka.



Kouzelné lahvičky

V zimě trávíme v těsné atmosféře v interiéru a to je také období, kdy kupujeme více esenciálních olejů. Je na nás, abychom se rozhodli, čemu dáme přednost, zda produktu, který "jen" voní a vydrží tím všem a navždy, a neešíme zdroj, zda je olej přírodní nebo syntetický a nebo využijeme velké potenciály přírodních esenciálních olejů.

Každý vonný, esenciální i rostlinný olej by měl mít podle legislativy na obale datum spotřeby. Proto, aby nám tyto přírodní esenciální oleje vydržely v dobré kondici, je dobré v domě je skladovat. Určitě by měly být v místě, kde nejsou na přímém slunečním světle, není nutné je mít v lednici, ale nemají rády ani vysoké teploty a zejména se vyhýbají extrémním teplotám. Pokojová teplota je ideální. Proto bychom měli vždy dobře uzavírat. Aromaterapeut si může také označit a popisovat, aby se při zájmu nezmýšlely účinky a vlivy.

ADVENT V NÁRUČÍ VŮNÍ, POHYBU A RELAXACE



Název oleje

Na obale esenciálního oleje by měl být správný latinský a český název rostliny, ze které je olej destilovaný. Například Eukalyptus globulus - Eukalypt a místo pivo, odkud olej pochází - například Austrálie. Pokud je na lahviček eukalyptový olej, nebo olej z eukalyptu a další varianty, nikdy nevíme pivo, zda jde o stejný destilovaný olej nebo esenci eukalyptu pivo idanou do oleje, tedy oleje na ed ně.

Esenciální oleje jsou úžasné, ale nejsou zázračné. Pozor na informace o aromaterapii. Pokud se ponoříte do aromaterapie, která okouzlí snad každého, je potřeba být stále nad věcí a používat zdravý rozum. Oleje nikdy nevyčlejí vše a nejsou zázračné, nikdy se nepoužívají needně a vnitřně. I když i takové informace se v rámci marketingu a masivního tlaku u některých firem šíří na kurzech i po internetu.

Vánoční a adventní aromaterapie

Většina esenciálních olejů má protizánětlivé a antibakteriální účinky a působí jako imunostimulanty - tedy podporují a utužují naši imunitu. Určitě jsou vhodné používat celou zimu, u které si intuitivně vybíráme ty nejlepší. Má na to vliv naše osobní kondice, stejně jako také roční období.

Oblíbené vánoční pro advent a Vánoce jsou například pomeranč, mandarinka nebo červený pomeranč, který nám pomáhá udržet si své zdraví a nepodlehnout snadno únavě a vždy nás osvěží a potěší.

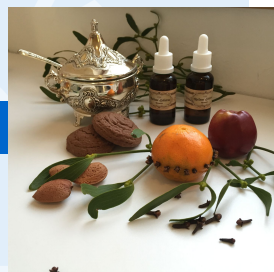
Citrusy jsou vhodné například v pochmurných náladách a například v respiračních obtížích. Jsou základem vánočních směsí. Bergamot, zvláštní druh citrusu, je velkým a uznávaným antidepresantem.

Jehličnany jsou úžasné po celé zimní období a jsou vhodné například pro čistění vzduchu, podporují dýchání, ulevují nám od bolesti hlavy a přetížení. Borovice posiluje naši vitalitu, pozitivitu a celkově harmonizuje, zejména místnosti, kde se hodně setkávají lidé. Málo používaný, ale například velmi příjemný je modřín a velmi krásná, samostatně i v kombinacích, je svěží a například plná, balzámová teplá jedle, kterou seženeme v mnoha variantách, například například sibiřská nebo bílá a zajímavé jsou i jedlové šišky.

K vánočním vnitřním patří například teplé a hojivé oleje, se kterými ale pracujeme opatrně, v malých dávkách. Hebřín je hojivý i hojivý, zvyšuje duševní i tělesnou výkonnost, emočně zahřívá a podporuje nás, je výrazně antiseptický. Oblíbená je také skořice a vanilka (velmi drahá ve formě například éterického esenciálního oleje).

Meditativní a relaxační vnitřní jsou například santal, myrha, kadidlovník a cedr. Cedr je velmi vyhledávanou vnitřní pro své svěží tóny kombinované s nasládlou jemností. Výborně se kombinuje s citrusy.

Cedrový olej byl například v jedním z prvních destilovaných olejů a cedrové dřevo se používalo na stavbu mnoha krásných chrámů. Krásnou směsí vytvoříme z jednoho citrusu - pro dobrou náladu, z jednoho jehličnany - pro skvělou kondici a z jednoho hojivého například pro potěšení naší duše. Určitě všichni známe klasické spojení mandarinky a hebřínu na vnitřních jedle... to jsou krásné vnitřní a dokonalé adventní synergie.



Kontakt:

Jiřina Kopřivová

E-mail: koprivova@wellnesslife.cz

www.wellnesslife.cz

Wellness Life

Přelom roku 2017/2018

Milí přátelé dobrého saunování, v tomto posledním letošním čísle se můžeme ohlídnout zpět. Pro české saunování a saunování zážitkové to byl skutečně dobrý rok. V posledním půlroce jsme získali titul mistra světa pro saunování a saunování zážitkové to byl skutečně dobrý rok. V posledním půlroce jsme získali titul mistra světa pro saunování a saunování zážitkové to byl skutečně dobrý rok. V posledním půlroce jsme získali titul mistra světa pro saunování a saunování zážitkové to byl skutečně dobrý rok.



Na Sauna Herbal Cupu jsme měli skutečně zajímavé a inovativní programy. Sauna Herbal Cup je skvělou příležitostí i pro provozovatele k získání inspirace pro své wellness provozy:

- Pavel Horák získal 1. místo za svůj ceremoniál Cesta do Jeruzaléma
- V rámci doprovodného programu jsme si užili tradiční procedury s metli kovářím od hostů z Estonska a Ruska
- Úžasným zážitkem byl ceremoniál Lasseho z Norska, který trval 1,5 hodiny a byl ukázkou tradičních postupů severského saunování
- Vystoupení Lay Pang Onga nám již tradičně dodalo energii, další zahraniční hosté jako je Martijn Vanhoorelbeke nebo Mario Santini předvedli z nejlepších relaxačních saunových ceremoniálů a speciálních saunových aromaterapií

V roce 2018 máme již nyní naplánováno celou řadu aktivit. Budeme se v novém vzdělávání saunářů, připravujeme speciální workshopy a školení s zahraničními lektory, máme v kalendáři řadu saunových eventů, jak v rámci zahraničí. Uskuteční se SaunaFest již ve svém 6. ročníku.

Kontakt:

Pavel Hofrichter
Rain, s.r.o.
Štěrbohalská 6
102 00 Praha 10
Email: hofrichter@rain.cz
www.SaunovyMag.cz
Tel: 603 840 883



Historie 25 let

Plavecký bazén v Jindřichově Hradci patří mezi nejoblíbenější rekreační atrakce v Jižních Čechách. V létě jej využívá až 3 000 návštěvníků za den. Zeptali jsme se Marcely Kůrkové, vedoucí plaveckého bazénu, na její radosti a starosti s provozem tohoto areálu.



Krytý Plavecký bazén Jindřich v Hradec oslavil v roce 2016 čtvrt století existence. Jeho provozovatelem je společnost s ručením omezeným Služby města Jindřich v Hradec, jejímž stoprocentním vlastníkem je město Jindřich v Hradec.

Ípřesto, že 25 let je historie poměrně krátká, jeho eský benjamínkem se díky přístupu města coby vlastníka dokázal prosadit na post nepsané jedničky mezi zařízeními svého druhu v celém regionu. Původní sportovní bazén se proměnil v bezbariérový přístupně moderní sportovní-relaxační centrum sloužící jak vyznavačům a příznivcům plavání, tak především rodinám s dětmi a lidem bez rozdílu věku, kteří sem přicházejí za relaxací a odpočinkem.

Pastupná

Budova plaveckého bazénu byla postavena v letech 1987 až 1991 a v roce 2004 ji na ploše 829 m² rozšířil s vnitřním bazénem komunikací propojený venkovní aquapark. Komplex součástí doplnily solární kolektory určené pro ohřev bazénové a užitkové vody, které byly umístěny na střeše bazénové haly. Dále byly osazeny fotovoltaické články o celkovém výkonu 30 kWp a do objektu koteleny instalovány dvě kogenerační jednotky.

Pomyslnou revoluci do poskytovaných služeb přinesly roky 2008 a 2009, kdy byla budova plaveckého bazénu komplexně zrekonstruována,

zmmodernizována a rozšířena o přístavbu v podobě takzvaného Relaxačního bazénu s vodními atrakcemi a parní kabinou. Voda v bazénech je upravována ozonizací a UV zářením. Společně s venkovním letním aquaparkem se stejnými atrakcemi jako uvnitř tvoří celková využitelná vodní plocha účtyhodných 1423 m², z čehož 202 m² je určeno pro děti.



BAZÉN V JINŘICHOVĚ HRADCI

Krytý bazén

V posledních letech zaal bazén sklízet plody odvážné investice v objemu 205 milion korun v etn DPH, na který se m stu poda ilo získat dotaci Evropské unie ve výši bezmála 60 milion korun v rámci podpory rozvojových projekt spádových center. P vodní návště vnost za ízení se poda ilo více než zdvojnásobit a ustálit nad d íve magickou hranicí tvt milion návště vník za rok.

P ístavbou relaxa ní ásti se zastav ná plocha zv tšila o 910 m², a to na 2160 m². Krytý Plavecký bazén je organiza n í stavební rozd lený na ty i pomyslné ásti, a to:

1. Sportovní bazén se šesti drahami o délce 25 metr .
 2. P es vlastní d tské šatny samostatn p ístupné d tské bazény s teplotou vody nad 30 stup Celsia - brouzdališt a relaxa ní bazén o rozloze 28 m².
 3. Relaxa ní bazén s teplotou vody nad 30 stup Celsia zahrnující divokou eku, protiproud, relaxa ní vzduchovou lavici, chrli e, dv ví ivky, 45metrový tobogán a parní kabinu na odpo ínkové terase.
 4. Suterén se saunami s vlastním p ístupem (klasická finská sauna, bylinková a dv infrasauny), se speciálním vaní kovým centrem ur eným pro d tí od 3 do 6 m síc a s provozovny pro služby, které jsou od roku 2015 pronajímány (masérna, kade nictví, manikúra - pedikúra).
- Ve ve ejn p ístupných prostorách bazénu se v 1. pat e, odkud je p es prosklenou st nu možn n ohled na sportovní a d tské bazény, se nachází i suchý d tský koutek s kompletním zázemím a vybaveností pro maminky s nejmenšími d tmi.



Turnikety

Vstup do plaveckého areálu i saun je možn n prost ednictvím íp p es turnikety. Systém byl zprovozn n po modernizaci bazénu v roce 2009, kdy si provozovatel jako partnera vybral firmu NESSY. Náramky íp ur ené k upínání na ruku, které si návště vníci zakupují do svého vlastnictví, jsou barevn odlišeny: nap íklad červená barva pat í dosp ílým vlastník m permanentních íp , žlutá junior m a modré ípy identifikují toho, kdo si zakoupí jednorázové vstupné.

Základní vstupné do krytého bazénu na 1 hodinu pro dosp ílého je 90 K - d tí do 110 cm mají vstup zdarma a nejsou zapo ítávány do statistik návště vností. D tí od 110 do 150 cm (junio i), stejn jako senio i nad 70 let, zaplatí za 1 hodinu 50 K . Rodinné vstupné na 1 hodinu je 250 K . Druhá hodina je cenov zvýhodn na, takže dosp ílá osoba zaplatí za 2 hodiny již jen 140 K , junior 85 K a rodina 340 K . Držitelé permanentek mají vstupné o 10 K levn jší.

Vstupné do saun pro dosp ílého na 120 minut je 180 K , p í emž v cen je zahrnuté prost radlo poskytnuté provozovatelem zdarma. Užívání prost radel je v saunách vyhlášených svou rodinnou atmosférou (kapacita 20 osob) a vysokým standardem hygieny od ledna 2017 povinné.

BAZÉN V JINŘICHOVĚ HRADCI

Aquapark

Venkovní aquapark je v období od června do srpna přístupný přes samostatnou venkovní pokladnu nebo přes krytý bazén. Ten, kdo uhradí vstupné podle ceníku vnitřního krytého bazénu, má vstup do aquaparku bez omezení již v ceně – návštěvníci si pak mohou libovolně procházet přes turniket umístěný mezi vnitřním a venkovním aquaparkem a užívat komfort sociálního zázemí a šaten ve krytém bazénu.

Klient, který se spokojí se skromnějším zázemím venkovního areálu a nemá zájem vnitřní prostory užívat, zvolí vstup přes venkovní pokladnu, kde dospělý návštěvník za 2 hodiny zaplatí 60 Kč a za celodenní návštěvu 90 Kč (junior nebo senior 30 a 50 Kč – děti do 110 cm zdarma).

I v době, kdy je v krytém bazénu obsazeno všech 6 drah sportovního bazénu (dopolední výuka pro základní školy, tréninky sportovních klubů ...) a detský bazén využíván pro kurzy plavecké školy nebo aktivity sportovních oddílů, je ve většině případů možný vstup do Relaxačního bazénu. Na vstupné je v této situaci poskytována sleva, což například dopoledne umožňuje návštěvu relaxační části bazénu až za polovinu běžné ceny.



Plavkový bazén

Plavecký bazén je pro veřejnost otevřen ve všedních dnech od 6.30 do 21 hodin, o víkendech od 10 do 20 hodin. Jeho provoz, včetně venkovního aquaparku, leží na bedrech zaměstnanců, kterým v průběhu roku a zvláště v letní sezóně asistují externisté.

Zpočátku 22 pracovníků je 8 lektorek kvalifikovaných vyhlášené plavecké školy, která zajišťuje jak povinnou výuku plavání pro žáky základních škol, tak kurzy pro veřejnost. Největším hitem je takzvané vlnové kové plavání zajišťované ve speciálním centru pro děti od 3 do 6 měsíců věku a kurzy pro kojence a batolata, kterých se účastní děti i dospělí v doprovodu svých rodičů i prarodičů. V těchto případech dojíždějí klienti za službou až ze sousedních okresů a dokonce i z kraje.

Zaměstnanci mají tato pracovní místa: lektorka plavecké školy, plavčík, strojník, pokladna - recepce, sauna a bufet. Plavčík je 5 a stejně jako recepční a strojníci pracují ve dvousměnném provozu.

Úklid prostor je zajišťován externí firmou. Bufet ve vestibulu si plavecký bazén provozuje sám a jeho zisk je pozitivním příspěvkem do ekonomiky zařízení. V letním období se jeho činnost rozšíří o provoz venkovního kiosku v aquaparku.

BAZÉN V JINŘICHOVĚ HRADCI

Propojení bazénů

Propojení bazénu s venkovním aquaparkem je tím, co Jindřichovradecký bazén činí v regionu unikátním. Na rozdíl od jiných zařízení se neuchyluje k provozu jednoho nebo druhého areálu, ale v hlavní letní sezoně provozuje oba najednou, ve vzájemném propojení. Hlavní devizou aquaparku pod širým nebem je jeho kaskádové zasazení do přírody, které v relativním komfortu navozuje atmosféru pobytu u jihočeského rybníka. Velkou předností jsou rovněž velkorysá bezplatná parkoviště, jež ve největší míře využívá celoročně.

Bazén ve svých podmínkách nespolehá pouze na hlavní dva měsíce turistické sezony, které z pohledu ekonomiky a zisků z vstupného patří k těm neatraktivnějším. Vedle letní sezony má i svou zimní, když mezi nejsilnějšími měsíci stálou návštěvností, která se denně pohybuje v průměru 700 až 800 osob. Ve všedních dnech je tvořena žáky základních škol, úředníky dopoledních i odpoledních kurzů plavecké školy a sportovních klubů a v neposlední řadě veřejností, jež má od 6 do 21 hodin neomezený vstup do velkého relaxačního bazénu s vodními atrakcemi, vířivkami, tobogánem a parní kabinou.



aktivně podílejí na zajišťování programu, které několikrát do roka, a to zvláště v době prázdnin, zpestří u návštěvníků. Mezi nejoblíbenější patří Velikonoce v bazénu nebo Vánoce v aquaparku. Již tradičně se pak stala výtvarná soutěž pro děti do 10 let, kterou bazén vyhlašuje v příležitosti právě výročí modernizace. Vítané obrázky, které pak několikrát zdobí prostory bazénu, letos připomenou, že od zásadní rekonstrukce spojené s přístavbou uplynulo již 8 let.

Nessy

Díky spolupráci s firmou NESSY byl systém elektronické evidence tržeb (EET) zaveden nejen v bufetu a v létě 2017 i ve všech ostatních provozech venkovního areálu, ale v předstihu také na všech pokladnách bazénu. Doklad tak dostávají i návštěvníci, kteří si kupují vstupné nebo permanentku. Kromě toho, že náklady spojené se zprovozněním EET byly v úhrnku podstatně vyšší, než bylo ve výhledu deklarováno ministerstvem financí, nebyl zaznamenán žádný zásadní problém s funkcí systému a předáváním dat.

V prázdninovém období pořádá plavecká škola atraktivní pro děti tábory, o které je velký zájem. Lektorů se rovněž

Kontakt:

Plavecký bazén a venkovní aquapark

Jáchymova 865/III

377 01 Jindřich v Hradci

Email: bazen@smjh.cz



FÓRUM

Trichlor



Ing Ehler z Ostravy - provozovatel má provádět měření trichloraminu v bazénové hale. Bohužel, již není jasné, jak často a další upesující údaje. Např. u nás je bazénová hala 50m bazénu. Tam by to bylo skoro jasné. Důležitý bazén je ale od haly 50m bazénu oddělen a je v jiné „hale“. A dojezd tobogánu je také v jiné místnosti. Měření se má provádět v každé místnosti, kde je bazén (třeba i ten dojezdový), nebo kde všude? Na KHS v Ostravě si s tím také neví moc rady. Nejde o to, dostat všechno do Vyhlášky. Stačí dát názor (výklad) ministerstva provozovatelům na v domě.

Na jednání dne 15.11.2017 se zástupci MZD ČR – Ing. Ivo Veselý – vedoucí oddělení hygieny obecné a komunální a Janou Ratajovou, odbor ochrany veřejného zdraví jsem tento problém řešili. Závazné nejsou stanoveny a upesněny podmínky měření. (závazné podmínky se ani nechystají). Zástupci MZD slíbili, že dají dohromady metodické doporučení pro měření tak, aby bylo jednotné a vzájemně porovnatelné a ten nám dají k dispozici pro řešení. (Zbyněk Kovář)

Dešťová voda

Na konferenci v Jihlavě jsem i ve své diskusi se Ing. Markétou Pavlíkovou, manažerkou veletrhu FOR ARCH – obor bazény, sauny, spa, sanita, kámen a obklady, zeptala na využití dešťové vody v bazénovém provozu.

Dešťová voda je brána jako voda „mákká“, bez obsahu minerálních látek. Vychází z dešťových nebo i sněhových srážek ochlazením vodní páry na teplotu pod rosný bod. Pokud by nedošlo k jejímu znečištění od prachu v ovzduší, případně smyvkem nečistot z povrchů, na které dopadá a ze kterých ji jímáme, mohla by mít charakter až destilované vody. To ale není. V praktické podobě ji máme v podobě mírně zakalené vody (dle prostředí a čistoty omývaných ploch) – jemným zákalem převážně nerozpuštěných a tím i odfiltrovatelných nečistot.

Vodu jímáme v dešťové jímnici. Trochu problematická je volba vhodné velikosti zásobní jímký z hlediska nejistoty dešťových srážek v našich středoevropských podnebních podmínkách a pravidelnosti potřeby vody pro zajištění provozu.

VÝHODY

- minimální náklady na její získání – „naprší nám“ a dotečpak do jímký sama
- relativně jednoduchá úprava na kvalitu užitkové vody – filtrační na jemných filtrech
- možnost využití státních dotací pro investici na využívání „dešťovky“

NEVÝHODY

- nejistota zdroje (v suchém období není k dispozici), nutnost volby i záložního zdroje
- zásobárna dešťovky a případně ve stejný vodovod nelze spojit do jednoho systému
- nároky na jímání – vytvoření vhodného akumulativního prostoru (a systém jeho čištění)
- nutné ošetření přebytečné vody (v deštivém období)
- nutno ošetřit přepravu – investice
- provozní náklady na čerpání i filtrační

Konkrétní využití dešťové vody

Dešťovka bez úpravy lze používat ke kropení zelených ploch kolem bazénu nebo ke kropení i jiných ploch, závlivku rostlin. V případě použití jen pro závlivku lze do zásobní jímky vypouštět i vody bazénové v daném množství vypouštěných vod (30, 45 nebo 60 l/návrhová výška dle Vyhl.). Může se ale stát, že pro povolení použití bude vyžadováno vodoprávní řízení z důvodu zásahu vodoprávního úřadu (nakládání s vodou dle Zák. 254/2001 Sb. - Vodního zákona v platném znění) s požadavkem na zpracování hydrogeologického průzkumu zalévaných ploch. Zdá se to sice neuvěřitelné, ale i tuto situaci jsme již s orgánem ochrany životního prostředí museli řešit.

Dešťovka po filtraci lze použít jako užitkovou vodu pro provoz WC a vody pro úklid. I v tomto případě lze do dešťovky používat vypouštěné vody bazénové – viz výše.

Dešťovka po filtraci lze použít i jako zdrojovou vodu pro plnění a doplňování bazénů s přívodem do akumulativní jímky. Zde je nutné splnit určitá legislativní pravidla:

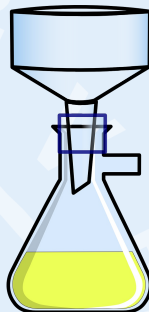
Nutný souhlas orgánu ochrany veřejného zdraví. Minimálně bude vyžadováno provádění odběrových vzorků a provádění rozborů vody dle bodu 2

Kvalita vody musí být upravena na hodnoty odpovídající min. požadavkům v příloze 7 tab.1 Vyhl. 238/2011 Sb. v platném znění.

Množství dopouštěné vody musí být měřeno a denně odměřováno a vodoměrně prováděna evidence.

Nutno řešit vazbu na vypouštěné vody – protože vodné a stočné se měří na registračním vodoměrně plaveckého areálu a jiný zdroj vody vnáší „zmatky“ do evidence a vyúčtování – pravděpodobně bude požadavek na registračním vodoměrně „dešťovky“, kdy se tento objem vody bude započítávat do stočného. To už je ale otázka obchodní dohody provozovatele bazénu s vodárenskou společností.

Nabízí se i další možnosti využití dešťovky v areálech – v těšinou závislé na místních poměrech. Voda je použitelná k plnění postupně výměnných koupacích jezírka dle §13 – 15 Vyhl. 238/2011 Sb. v platném znění, zvláště pokud ho využijeme jako součást venkovního prostoru saunového svatyně. Saunující si budou toto určitě velmi pochvalovat. Může sloužit i jako zásoba požární vody v požární nádrži. Určitě bychom našli i další využití pro konkrétní vodní areál. (Milan Šmíd).



Kontakt:

Ing. Milan Šmíd

Bazény a Wellness, s.r.o.

Nad Šutkou 41E, Praha 8 182 00

Email: projekce@bazeny-wellness.cz

www.bazeny-wellness.cz

Tel.: 284 021 911

Jak vybrat vysoušeč rukou

Rozdíly mezi vysoušeči rukou

Elektrické vysoušeče se v posledních letech staly nepostradatelnou součástí většiny moderních toalet. Jejich provoz je v porovnání s papírovými ubrousky ekologický a ekonomicky úsporný. Náklady na pořízení nejprodávanějšího tryskového vysoušeče se při 100 použitích denně vrátí do roka.

Podle konstrukce a principu fungování se vysoušeče dělí na dva základní typy – horkovzdušné a tryskové. Pro zabránění křížové kontaminace bakteriemi je dnes většina vysoušečů obou typů bezkontaktní.

Horkovzdušné vysoušeče

Ruce umístěné pod přístrojem jsou vysoušeny pomocí proudu horkého vzduchu.

Starší modely těchto vysoušečů, ovládané tlačítkem dosahovaly mizerné účinnosti a sušení trvalo příliš dlouho. Moderní horkovzdušné vysoušeče díky vysokému výkonu usuší ruce mnohem rychleji (cca 20-30 vteřin). Díky kompaktním rozměrům a nízkým pořizovacím nákladům jsou ideální na méněfrekventované toalety limitované prostorem.

Horkovzdušné vysoušeče opatřené kovovým krytem jsou prakticky nerozbitné. Jsou to perfektní vysoušeče do pivnic, diskoték a další provozů kde se můžeme častěji setkat s vandalismem.

Tryskové vysoušeče

Nejrychlejší způsob, jak si vysušit ruce představuje tryskový vysoušeč.

Ruce vložené do tryskového vysoušeče jsou sušeny proudem vzduchu vycházejícím z trysek po obou stranách sušící zóny. Oproti horkovzdušným vysoušečům je voda nejen odpařována, ale zároveň stírána. Čas po-

třebná k dokonalému osušení se tak zkracuje – ruce jsou suché do 10 sekund. Tělo vysoušeče je vyrobeno z odolného ABS plastu. Můžete si vybrat z různých barevných variant a tvarů, tak aby korespondoval s celkovým designem toalet.

Odkapová nádobka je nezbytná

Ne všechna voda se odpaří v průběhu vysoušení. Pokud nechcete mít pod vysoušečinevzhledně louže, hrozící uklouznutím vyberte z modelů vybavených záchytnou nádobkou na odkapovou vodu (systém Dry Floor).

Hygienický provoz

Kromě bezdotykového ovládání, které je umoderních přístrojů samozřejmostí, nabízí tryskové vysoušeče celou řadu dalších funkcí pro maximálně hygienické používání.

Antibakteriální povrch –

aktivní nanočástice stříbra nanesené na tělo vysoušeče znesnadňují přežití bakterií a virům. Pro správnou funkci antibakteriálního povrchu je nutné udržovat vysoušeč v čistotě.



UV sterilizace – uvnitř některých přístrojů jsou zabudovány UV diody. Ultrafialové záření je automaticky spínáno v pravidelných intervalech, sterilizuje vzduchové filtry a vnitřní prostor.

HEPA filtrace – HEPA filtr je schopen ze vzduchu s účinností minimálně 99,97% odstranit částice o velikosti 300 nanometrů (bakterie a viry). Vysoušeče vybavené touto filtrací

vyfukují na ruce maximálně pročištěný vzduch.

Do prostor vyžadujících vysoký hygienický standart, jako je potravinářská nebo farmaceutická výroba, jsou nevhodnější vysoušeče kombinující všechny výše zmíněné vlastnosti.

Pokročilé funkce pro náročné

Některé tryskové vysoušeče nabízejí celou řadu pokročilých funkcí.

Nastavení rychlostních stupňů vám umožní omezit hlučnost přístroje snížením rychlosti proudění vzduchu. Náklady na elektřinu můžete omezit vypnutím ohřevu vzduchu, případně aktivací ohřevu pouze v případě nízké okolní teploty.

Hi-tech modely vysoušečů umí rozpoznat přítomnost člověka a začít s nahříváním topného tělesa už před začátkem vysoušení. Mezi další vychytávky patří senzor indikující naplnění odkapové nádrčky.

VYSOUŠEČE JET DRYER



HEPA filtr
Systém Dry Floor
Inteligentní funkce

JET DRYER SMART

15 999 Kč

13 222 Kč bez DPH



HEPA filtr
Systém Dry Floor
Jedinečný design
Vhodný pro hendikepované

JET DRYER ORBIT

15 999 Kč

13 222 Kč bez DPH



HEPA filtr
Systém Dry Floor
Kompaktní rozměry

JET DRYER SLIM

14 999 Kč

12 396 Kč bez DPH



HEPA filtr
Systém Dry Floor
Antibakteriální povrch
UV sterilizace

JET DRYER STYLE

18 743 Kč

15 490 Kč bez DPH



Výkonný motor
Kompaktní rozměry

JET DRYER STORM NEREZ

3 899 Kč

3 222,30 Kč bez DPH



Nejmenší na trhu
UV sterilizace

JET DRYER MINI

3 799 Kč

3 140 Kč bez DPH

Sjednané slevy členům APR

BASSAU CZ

7% sleva na celý sortiment: vonné esence do parní lázně a sauny, peelingová sůl, Darkovská sůl,...

Kontakt: e-mail: j.sznapka@seznam.cz, www.bassau.cz

Bazény a wellness s.r.o.

Projektové práce technologií bazénů a wellness od studií přes všechny stupně dokumentace přes rekonstrukcí a výstavbu nových areálů, sleva 5 % na projektové práce a zpracování provozních plánů pro bazény a sauny, zpracování ekonomických vyhodnocení provozních nákladů. Od roku 2012 provádíme i každoroční povinné kontroly skluzavek a tobogánů v souladu s novelou normy pro skluzavky – pro členy APR se zajímavými ceníkovými slevami. Kontroly provádíme i u nově uváděných skluzavek a tobogánů do provozu.

Kontakt: tel.: 284 021 911, fax: 284 021 919, e-mail: projekce@bazeny-wellness.cz, www.bazeny-wellness.cz

Maska - Irena Šmídová

Masérské a kadeřnické služby. Účesy pro běžný den i pro slavnostní příležitosti, vlasové poradenství. Rolfotherapie, masáže klasické, balneokosmetické, medové masáže, masáže hlavy. - Sleva 10 % na masérské služby.

Kontakt: tel.: 284 021 910, mob.: 604 260 131, e-mail: irena.maska@seznam.cz, www.mas-ka.cz

Nessy s.r.o.

Odbavovací turniketové a vstupenkové systémy – sleva 3 %

Kontakt: tel., fax.: 495 212 004, e-mail: info@nessy.cz, www.nessy.cz

VŠTVS Palestra

Kurzy, školení, rekvalifikace – sleva 10 % kurzovného.

Kontakt: tel.: 281 932 013, e-mail: donevova@palestra.cz, www.palestra.cz

Welt servis s.r.o.

Dovoz a servis produktů ze sanitárního sektoru, mj. tryskové, bezdotykové vysoušeč rukou – sleva 10-15%

Kontakt: tel. 774 707 285, email: wagner@weltservis.cz, www.weltservis.cz

Šéfredaktor: PaedDr. Michal Effmert, grafická úprava: Bc. Bohumila Laudátová

Fotografie: archiv APR, Služby města Jindřicha v Hradci, Jitka Kopřivová

Zpravodaj APR vydává Asociace pracovníků v regeneraci pro členy APR a pro zájemce o obor regenerace a wellness. Zpravodaj je zpracován v open-source DTP programu Scribus, www.scribus.cz. Kopírování a následné šíření je povoleno. Neprodejné! © APR

2017/4



Konference Jihlava..... str. 3

Veletrh..... str. 10

Advent v náručí vůni str. 11

Bazén v Jindřichově Hradci ... str. 15

Fórum str. 19